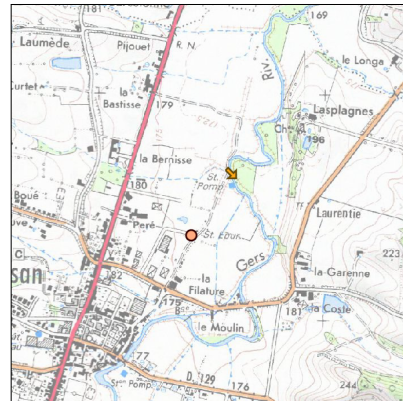
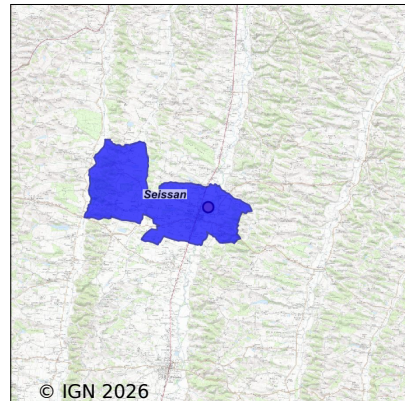


Système d'assainissement 2024

SEISSAN

Réseau de type Séparatif



Station : SEISSAN

Code Sandre	0532426V001
Nom du maître d'ouvrage	COMMUNE DE SEISSAN
Nom de l'exploitant	VEOLIA EAU - COMPAGNIE GENERALE DES EAUX
Date de mise en service	décembre 1987
Date de mise hors service	-
Niveau de traitement	Secondaire bio (Ntk)
Capacité	1 275 équivalent-habitant
Charge nominale DBO5	77 Kg/j
Charge nominale DCO	154 Kg/j
Charge nominale MES	68 Kg/j
Débit nominal temps sec	174 m3/j
Débit nominal temps pluie	-
Filières EAU	File 1: Prétraitements, Boues activées faible charge, aération p
Filières BOUE	File 1: Lits de séchage
Filières ODEUR	
Coordonnées du point de rejet (Lambert 93)	505 686, 6 269 267 - Coordonnées établies (précision du décamètre)
Milieu récepteur	Rivière - Le Gers

Chronologie des raccordements au réseau

Raccordements communaux

100% de Seissan depuis 1964

Raccordements des établissements industriels

S.A. EURAGERS depuis 1993

Observations SDDE

Systeme de collecte

Présence d'un reliquat d'eau claire permanente après la première phase de travaux sur le réseau.

Le programme de travaux identifiés dans le diagnostic réseau est engagé (-50 à -60% d'ECP après ces différentes tranches de travaux):

La déconnexion des surfaces actives est également en cours.

L'établissement d'une convention de rejet avec un industriel est effective afin de limiter la présence de graisses néfastes au fonctionnement de la STEP.

Une diminution des arrivées de flux graisseux est constatée.

L'exploitant intervient fréquemment par hydrocurage sur la dernière portion du système de collecte.

Le poste de relèvement de Picadé et de Monlaur ne présentent aucun dysfonctionnement.

Une modification de l'automatisation de gestion des ECP est préconisée afin de limiter l'impact et l'arrêt du poste manuel.

Un projet de lotissement à raccorder est à l'étude.

Station d'épuration

Taux d'occupation moyen hydraulique : 75 à 120%.

Taux d'occupation 45 à 85% organique.

Bon entretien.

La fluctuation de la concentration de la pollution entrante engendre une forte variabilité sur les temps d'aération et de recirculation des boues et la production de boues.

La gestion des boues reste délicate. L'utilisation des lits de séchage sur sable oblige une intervention fréquente de l'exploitant. L'efficacité de la déshydratation des boues reste influencé par les filamenteuses et le faible « rendement » des lits actuels.

Sous produits

L'exploitant extrait 8m³ de boues par semaine. La production de boues annuelle est en forte croissance.

Une gestion hybride solide/liquide suivant les saisons est appliquée.

Gestion hivernale: épaissement des boues et pompage liquide vers l'unité de traitement d'Auch.

Gestion estivale: épaissement des boues et déshydratation sur lits de séchage.

Un poste de polymérisation des boues est en cours d'installation.

La qualité des boues reste actuellement pénalisante. La présence des bactéries filamenteuses engendre une faible efficacité des lits de séchage et limite donc la rotation des lits et leur recharge.

Deux alternatives sont possibles:

- Le bétonnage des lits de séchage avec un drainage longitudinal tous les 1m
- La mise en place de géotubes sur les lits de séchage

Données chiffrées

Tableau de synthèse

Paramètre	Pollution entrante			Rendement	Pollution sortante	
	Charge	Capacité	Concentration		Charge	Concentration
VOL	156 m3/j	89 %			155 m3/j	
DBO5	48 Kg/j	63 %	315 mg/l	99 %	0,5 Kg/j	3,5 mg/l
DCO	116 Kg/j	75 %	760 mg/l	96 %	4,9 Kg/j	32 mg/l
MES	38 Kg/j		254 mg/l	97 %	1 Kg/j	6,4 mg/l
NGL	11,9 Kg/j		77 mg/l	89 %	1,3 Kg/j	8,2 mg/l
NTK	11,8 Kg/j		77 mg/l	90 %	1,2 Kg/j	7,6 mg/l
PT	1,6 Kg/j		10,7 mg/l	72 %	0,5 Kg/j	3,1 mg/l

Problèmes rencontrés en 2024

Problèmes liés...

... à la collecte des effluents	Non
...à l'atteinte des performances européennes	Non
...à l'autosurveillance	Non
...à l'exploitation des ouvrages	Non
...à la production des boues	Non
...à la vétusté	Non
...à la destination des sous-produits	Non

Accès aux données

Les données historiques sont disponibles en téléchargement depuis la thématique "Usages et pressions polluantes domestiques et urbaines" ou sous forme d'archive depuis le catalogue de données du SIE du Bassin Adour Garonne (<http://adour-garonne.eaufrance.fr>).

Accès à la fiche du Portail d'information sur l'assainissement collectif : <https://assainissement.developpement-durable.gouv.fr/pages/data/fiche-0532426V001>