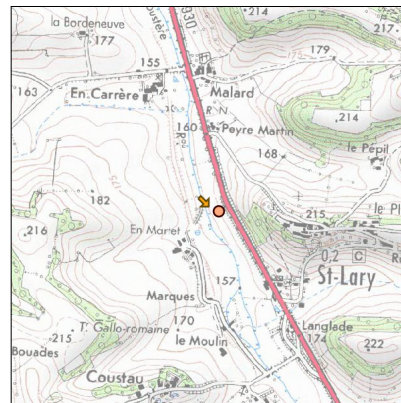
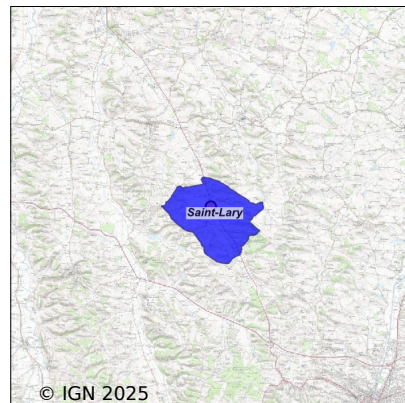


Système d'assainissement 2023 SAINT-LARY (COMMUNALE) Réseau de type Séparatif



Station : SAINT-LARY (COMMUNALE)

Code Sandre	0532384V001
Nom du maître d'ouvrage	CA GRAND AUCH COEUR DE GASCOGNE
Nom de l'exploitant	COMMUNE DE SAINT LARY
Date de mise en service	mars 2004
Date de mise hors service	-
Niveau de traitement	Secondaire bio (Ntk)
Capacité	100 équivalent-habitant
Charge nominale DBO5	6 Kg/j
Charge nominale DCO	12 Kg/j
Charge nominale MES	9 Kg/j
Débit nominal temps sec	15 m3/j
Débit nominal temps pluie	-
Filières EAU	File 1: Prétraitements
Filières BOUE	
Filières ODEUR	
Coordonnées du point de rejet (Lambert 93)	498 200, 6 294 910 - Coordonnées établies (précision du décamètre)
Milieu récepteur	Rivière - La Loustère

Observations SDDE

Système de collecte

- Pas d'eaux claires parasites permanentes.
- Bon fonctionnement, pas de travaux réalisés sur le réseau.
- Renouvellement des pompes du poste du village.
- L'apport d'eau sur la période estivale pour maintenir la surverse des bassins est superflu et devrait être arrêté.

Station d'épuration

- Taux d'occupation : 50% en hydraulique, 15% en organique.
- Bon fonctionnement de la station.
- Bon taux d'oxygène.
- Des perforations de la bâche sont à surveiller et seront à réparer si elles présentent une évolution.
- Le fort développement algal l'été engendre une couleur verte fluorescente des bassins sans causer de problématiques particulières sur le fonctionnement des ouvrages.
- Le manque de surverse nest pas un dysfonctionnement en période estivale. Il est le résultat dun déséquilibre entre apport deffluent et lévaporation, qui permet de protéger le milieu récepteur

Sous produits

- Pas de vidange des boues depuis la mise en service en 2006.
- L'implantation des lagunes se trouve sur une zone où apparaissent des remontées de source. Un drainage a été réalisé lors des travaux. Cette donnée devra être prise en compte lors du curage des lagunes.
- Une analyse bathymétrique fin 2022 a été réalisée : curage des boues des bassins pas d'actualité avec un taux d'occupation des boues estimée à moins de 5%.
- De plus, pas de signe de saturation de la tête du bassin 1.

Données chiffrées

Tableau de synthèse

Paramètre	Pollution entrante			Rendement	Pollution sortante	
	Charge	Capacité	Concentration		Charge	Concentration
VOL	7,5 m3/j	50 %			7,5 m3/j	
DBO5	2,3 Kg/j	39 %	309 mg/l	90 %	0,2 Kg/j	30,7 mg/l
DCO	5,6 Kg/j	47 %	750 mg/l	90 %	0,6 Kg/j	75 mg/l
MES	2,3 Kg/j		313 mg/l	90 %	0,2 Kg/j	30,7 mg/l
NGL	0,6 Kg/j		80 mg/l	0 %	0,6 Kg/j	80 mg/l
NTK	0,6 Kg/j		80 mg/l	65 %	0,2 Kg/j	28 mg/l
PT	0,1 Kg/j		10,7 mg/l	37 %	0,1 Kg/j	6,7 mg/l

Accès aux données

Les données historiques sont disponibles en téléchargement depuis la thématique "Usages et pressions polluantes domestiques et urbaines" ou sous forme d'archive depuis le catalogue de données du SIE du Bassin Adour Garonne (<http://adour-garonne.eaufrance.fr>).

Accès à la fiche du Portail d'information sur l'assainissement collectif : <https://assainissement.developpement-durable.gouv.fr/pages/data/fiche-0532384V001>