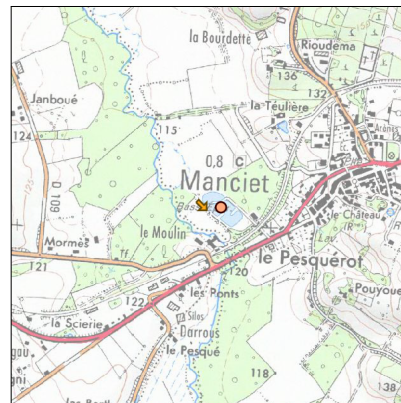
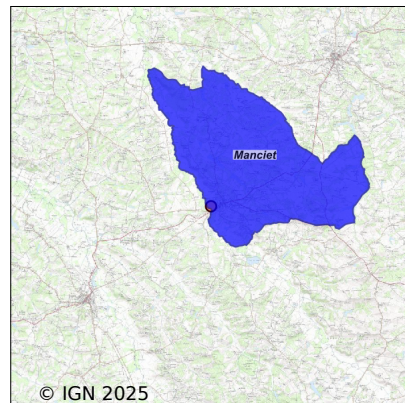


# Système d'assainissement 2023

## MANCIET

### Réseau de type Mixte



## Station : MANCIET

<b>Code Sandre</b>	<b>0532227V001</b>
<b>Nom du maître d'ouvrage</b>	COMMUNE DE MANCIET
<b>Nom de l'exploitant</b>	-
<b>Date de mise en service</b>	janvier 1984
<b>Date de mise hors service</b>	-
<b>Niveau de traitement</b>	Secondaire bio (Ntk)
<b>Capacité</b>	800 équivalent-habitant
<b>Charge nominale DBO5</b>	43 Kg/j
<b>Charge nominale DCO</b>	-
<b>Charge nominale MES</b>	56 Kg/j
<b>Débit nominal temps sec</b>	120 m <sup>3</sup> /j
<b>Débit nominal temps pluie</b>	-
<b>Filières EAU</b>	File 1: Prétraitements, Lagunage naturel
<b>Filières BOUE</b>	
<b>Filières ODEUR</b>	
<b>Coordonnées du point de rejet (Lambert 93)</b>	461 389, 6 304 402 - Coordonnées établies (précision du décamètre)
<b>Milieu récepteur</b>	Rivière - La Douze

# Chronologie des raccordements au réseau

## Raccordements communaux

100% de Manciet depuis 1964

## Observations SDDE

### Système de collecte

Présence d'eaux claires parasites.

Apport de « sabline » visible au niveau du regard dentrée station.

Un diagnostic réseau a été réalisé au niveau de la traversée du village suite à la réfection de la chaussée.

Aucun dysfonctionnement n'a été relevé sur ce tronçon de réseau.

Apport d'eau de source détectée malgré l'obstruction réalisée par l'exploitant.

### Station d'épuration

Taux d'occupation : 70% en hydraulique et 20% en organique.

Bon entretien des abords. La station ne présente aucun problème de fonctionnement sur la majeure partie de l'année mais l'impact des lentilles d'eau reste conséquent sur la période estivale.

Le maintien d'une fine pellicule de lentilles deau par effet de chasse et les impacts successifs de dilution provoquent un équilibre épuratoire depuis plusieurs années, sans impact sur la masse d'eau.

L'implantation d'onduleurs de surface pourrait permettre de maitriser la prolifération des lentilles d'eaux en générant une onde surfacique (alimentation électrique nécessaire).

L'exploitant peut pallier au déficit hydrique ponctuel (absence de surverse) en sollicitant un captage d'eau de source vers le réseau de collecte.

### Sous produits

Le curage des bassins a été réalisé en 1998.

La mesure bathymétrique en avril 2019 indique un taux d'occupation inférieur à 25% des ouvrages 1 et 3 et un taux d'occupation inférieur à 30% de l'ouvrage 2.

Cependant, l'opération de curage est à envisager.

## Données chiffrées

### Tableau de synthèse

Paramètre	Pollution entrante			Rendement	Pollution sortante	
	Charge	Capacité	Concentration		Charge	Concentration
VOL	101 m3/j	84 %			101 m3/j	
DBO5	7,6 Kg/j	18 %	75 mg/l	96 %	0,3 Kg/j	3 mg/l
DCO	20,1 Kg/j		200 mg/l	82 %	3,6 Kg/j	36 mg/l
MES	6,5 Kg/j		65 mg/l	78 %	1,4 Kg/j	14 mg/l
NGL	4,1 Kg/j		41 mg/l	43 %	2,4 Kg/j	23,5 mg/l
NTK	3,5 Kg/j		34 mg/l	37 %	2,2 Kg/j	21,6 mg/l
PT	0,3 Kg/j		3 mg/l	30 %	0,2 Kg/j	2,1 mg/l

### Problèmes rencontrés en 2023

#### Problèmes liés...

... à la collecte des effluents	Non
...à l'atteinte des performances européennes	Non
...à l'autosurveillance	Non
...à l'exploitation des ouvrages	Non
...à la production des boues	Non
...à la vétusté	Non
...à la destination des sous-produits	Non

### Accès aux données

Les données historiques sont disponibles en téléchargement depuis la thématique "Usages et pressions polluantes domestiques et urbaines" ou sous forme d'archive depuis le catalogue de données du SIE du Bassin Adour Garonne (<http://adour-garonne.eaufrance.fr>).

Accès à la fiche du Portail d'information sur l'assainissement collectif : <https://assainissement.developpement-durable.gouv.fr/pages/data/fiche-0532227V001>