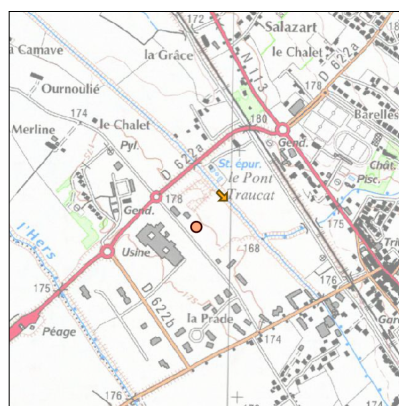
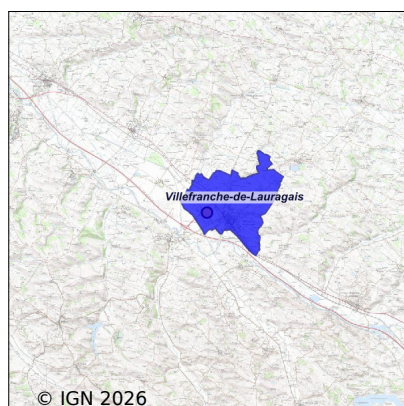


Système d'assainissement 2023

VILLEFRANCHE LAURAGAIS (COMMUNALE N°2)

Réseau de type Séparatif



Station : VILLEFRANCHE LAURAGAIS (COMMUNALE N°2)

Code Sandre	0531582V002
Nom du maître d'ouvrage	SYNDICAT MIXTE DE L'EAU ET DE L'ASSAINISSEMENT DE LA
Nom de l'exploitant	-
Date de mise en service	avril 2010
Date de mise hors service	-
Niveau de traitement	Secondaire bio (Ntk, Ngl et Pt phy-chi)
Capacité	9 500 équivalent-habitant
Charge nominale DBO5	570 Kg/j
Charge nominale DCO	1 283 Kg/j
Charge nominale MES	656 Kg/j
Débit nominal temps sec	1 635 m3/j
Débit nominal temps pluie	2 197 m3/j
Filières EAU	File 1: Prétraitements, Boues activées faible charge, aération p
Filières BOUE	File 1: Centrifugation, Stockage boues liquides
Filières ODEUR	
Coordonnées du point de rejet (Lambert 93)	595 040, 6 256 770 - Coordonnées établies (précision du décamètre)
Milieu récepteur	Rivière - Le Marès

Chronologie des raccordements au réseau

Raccordements communaux

100% de Villefranche-de-Lauragais depuis 1964

Raccordements des établissements industriels

FROMAGERIE DE VILLEFRANCHE DE LAURAGAIS depuis 1964

S.C.I. GE 4 CLINIQUE LUX depuis 2013

Observations SDDE

Système de collecte

Le réseau est séparatif mais collecte des eaux claires parasites : le volume est multiplié par 2 lors de pluies significatives.

Les 4 postes qui équipent le réseau sont curés 2 à 3 fois par an. Tous ces postes sont inférieurs à 2000 EH.

L'unique poste supérieur à 2000 EH est celui de la station, il est équipé pour comptabiliser les déversements au milieu naturel.

Les sous-produits de curage sont traités à Ginestous.

L'entreprise 3A est raccordée au réseau avec une convention de déversement.

Station d'épuration

Un carnet de bord, une supervision et une télésurveillance sont présents à la station.

Réseau 31 mobilise en permanence le personnel nécessaire au bon entretien de la station.

Le manuel d'autosurveillance est en cours de rédaction.

Il existe des problèmes de comptage de volume du déversoir en tête de station et du by-pass.

Le reste des équipements de l'autosurveillance fonctionne de manière correcte.

Le taux de charge hydraulique et organique est de 50%.

Pour limiter l'impact des ECP sur la filière de traitement, la station dispose d'un bassin tampon de 600 m3.

L'aération est gérée par le système INFLEX qui optimise les temps d'aération.

La station traite le phosphore.

Le fonctionnement global de la station est satisfaisant.

La station de Villefranche de Lauragais a bénéficié du programme européen Interreg Sudoe Circrural 4.0 visant à la réduction du traitement au chlorure ferrique pour le traitement du phosphore. La conclusion de cette étude a été rendue en 2022

Sous produits

Les boues du clarificateur sont :

- soit épaissies via une table d'égouttage, stockées dans un silo de 1000 m3 et épandues sur sols agricoles selon un plan d'épandage règlementaire géré par la MVAB (Mission boues de la Haute-Garonne).

- soit centrifugées, stockées dans des bennes et envoyées vers la plateforme de compostage gérée par Valterra.

La production de boue 2023 est de 115 T de MS. Cette production de boue est nettement supérieure à la production théorique de la station.

Ceci s'explique par le fait que la station collecte les boues d'autres stations du secteur Est de Réseau 31.

Les graisses sont traitées sur place dans un bio-réacteur et la biomasse qui en résulte est réinjectée dans le bassin d'aération.

La station est équipée d'un appareillage de lavage des sables.

Les refus de dégrillage sont évacués vers l'incinérateur du Mirail.

Données chiffrées

Les données présentées ci-dessous peuvent provenir des différentes STEP suivantes, liées au même système de collecte :

0531582V001 VILLEFRANCHE DE LAURAGAIS

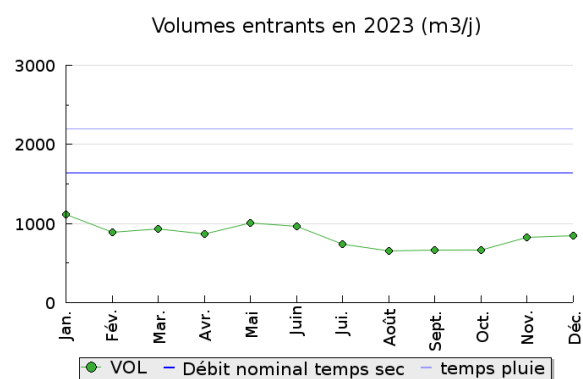
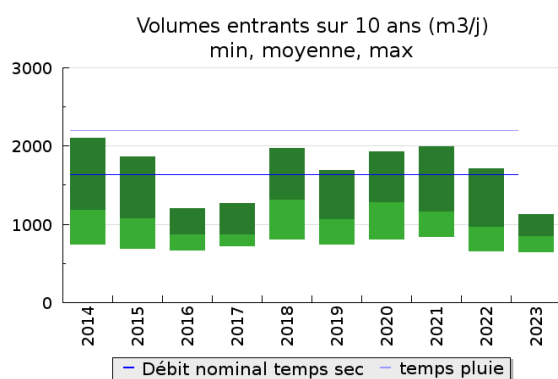
Tableau de synthèse

Paramètre	Pollution entrante			Rendement	Pollution sortante	
	Charge	Capacité	Concentration		Charge	Concentration
VOL	850 m3/j	39 %			870 m3/j	
DBO5	222 Kg/j	39 %	271 mg/l	99 %	2,1 Kg/j	2,4 mg/l
DCO	660 Kg/j	51 %	800 mg/l	97 %	21,1 Kg/j	24,3 mg/l
MES	265 Kg/j		320 mg/l	99 %	2,8 Kg/j	3,3 mg/l
NGL	55 Kg/j		65 mg/l	97 %	1,9 Kg/j	2,1 mg/l
NTK	54 Kg/j		65 mg/l	97 %	1,4 Kg/j	1,6 mg/l
PT	13,5 Kg/j		15,3 mg/l	95 %	0,7 Kg/j	0,8 mg/l

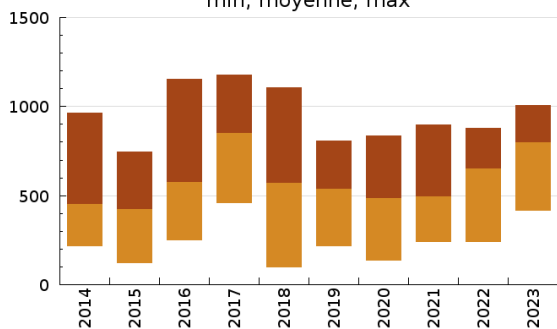
Indice de confiance

2014	2015	2016	2017	2018	2019	2020	2021	2022	2023
3/5	3/5	3/5	3/5	3/5	3/5	3/5	3/5	3/5	3/5

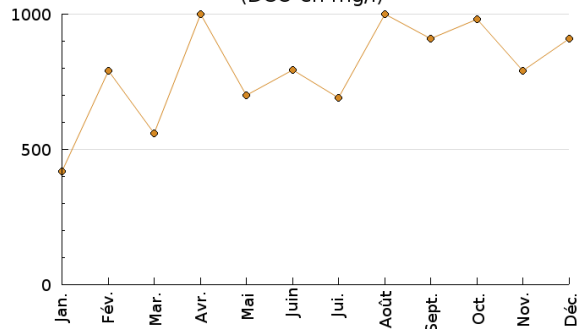
Pollution traitée



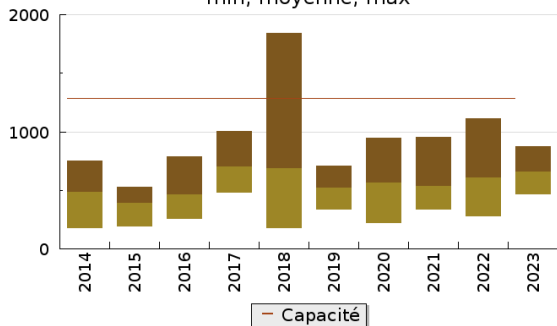
Concentration de l'effluent entrée sur 10 ans (DCO en mg/l)
min, moyenne, max



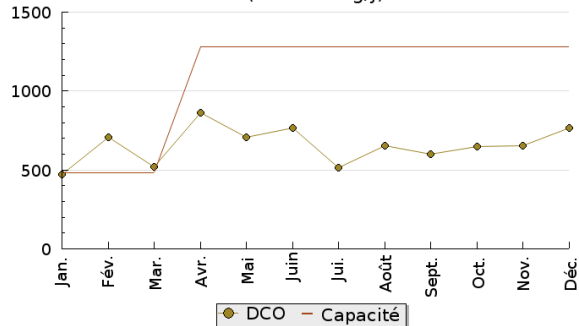
Concentration de l'effluent entrée en 2023
(DCO en mg/l)



Pollution entrante en station sur 10 ans (DCO en Kg/j)
min, moyenne, max

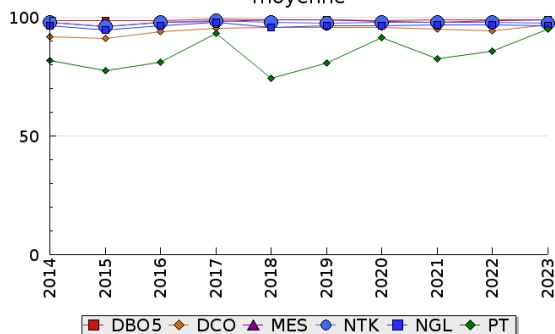


Pollution entrante en station en 2023
(DCO en Kg/j)

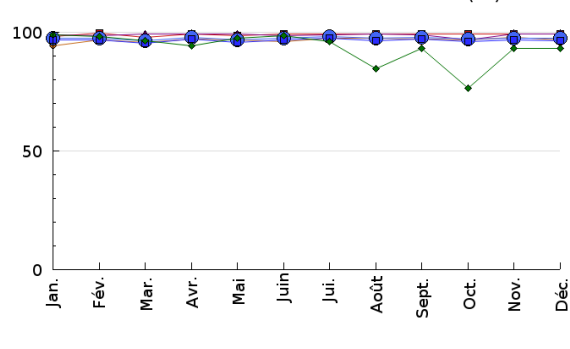


Pollution éliminée

Evolution des rendements sur 10 ans (%)
moyenne

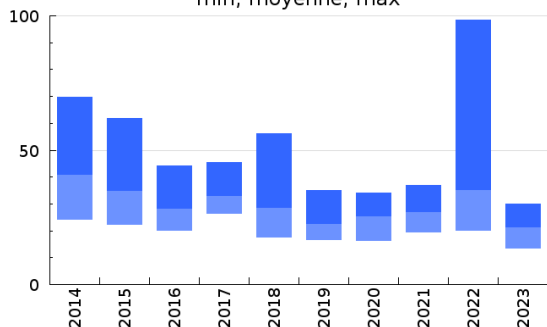


Evolution des rendements en 2023 (%)

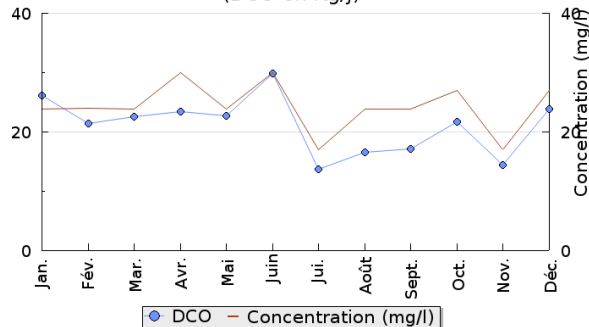


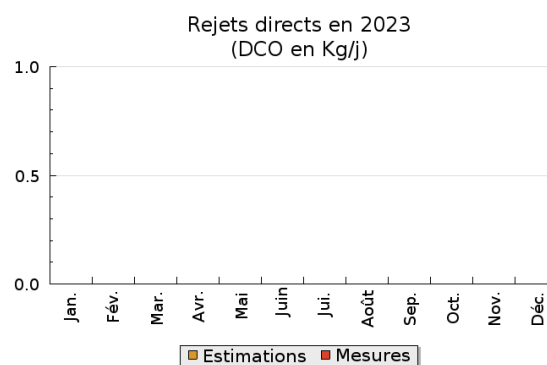
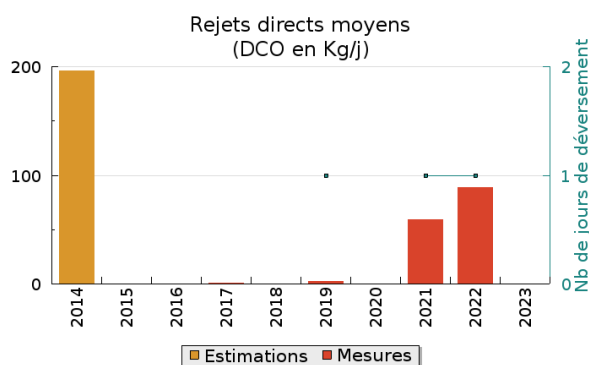
Pollution rejetée

Pollution en sortie station sur 10 ans (DCO en Kg/j)
min, moyenne, max



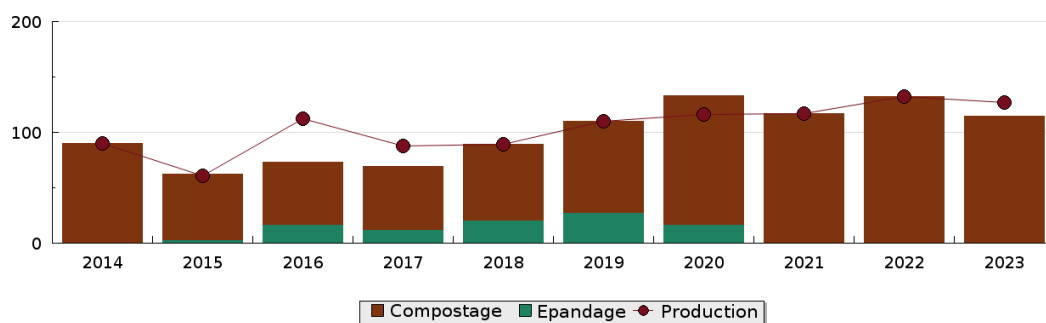
Pollution en sortie station en 2023
(DCO en Kg/j)





Production et destination des boues

Destination des boues sur 10 ans (tonne de matière sèche)



Problèmes rencontrés en 2023

Problèmes liés...

... à la collecte des effluents	Non
...à l'atteinte des performances européennes	Non
...à l'autosurveillance	Non
...à l'exploitation des ouvrages	Non
...à la production des boues	Non
...à la vétusté	Non
...à la destination des sous-produits	Non

Accès aux données

Les données historiques sont disponibles en téléchargement depuis la thématique "Usages et pressions polluantes domestiques et urbaines" ou sous forme d'archive depuis le catalogue de données du SIE du Bassin Adour Garonne (<http://adour-garonne.eaufrance.fr>).

Accès à la fiche du Portail d'information sur l'assainissement collectif : <https://assainissement.developpement-durable.gouv.fr/pages/data/fiche-0531582V002>