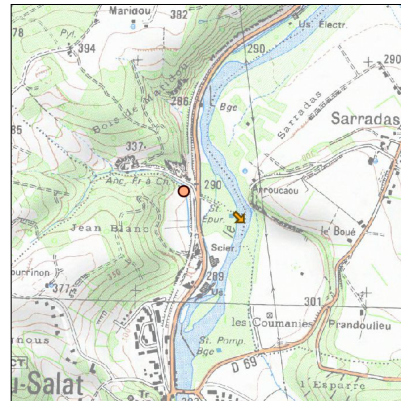
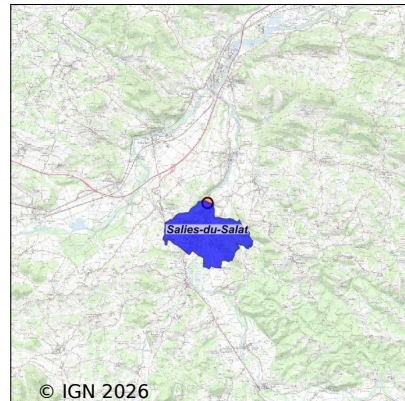


Système d'assainissement 2024

SALIES DU SALAT N°2

Réseau de type Séparatif



Station : SALIES DU SALAT N°2

Code Sandre	0531523V002
Nom du maître d'ouvrage	SYNDICAT MIXTE DE L'EAU ET DE L'ASSAINISSEMENT DE LA
Nom de l'exploitant	-
Date de mise en service	octobre 2023
Date de mise hors service	-
Niveau de traitement	Secondaire bio (Ntk)
Capacité	2 000 équivalent-habitant
Charge nominale DBO5	120 Kg/j
Charge nominale DCO	240 Kg/j
Charge nominale MES	180 Kg/j
Débit nominal temps sec	710 m3/j
Débit nominal temps pluie	-
Filières EAU	File 1: Stockage avant traitement, Prétraitements, Boues activées faible charge, aération p
Filières BOUE	File 1: Filtres plantés de roseaux
Filières ODEUR	
Coordonnées du point de rejet (Lambert 93)	534 098, 6 226 034 - Coordonnées établies (précision du décimètre)
Milieu récepteur	Rivière - Le Salat

Chronologie des raccordements au réseau

Raccordements communaux

100% de Salies-du-Salat depuis 1964

Raccordements des établissements industriels

COMMUNE DE SALIES DU SALAT - CENTRE THERMAL depuis 1964

Observations SDDE

Système de collecte

Le réseau est mixte. Il compte un poste de relevage (PR des Jonquilles).

Le réseau est très sensible aux infiltrations d'eaux claires parasites (1760 m³ mesuré en entrée de station soit 135% du débit de référence).

L'entretien du réseau est fait à la demande par l'exploitant.

Station d'épuration

La station est récente. Mise en service en Octobre 2023, elle traite les effluents selon le principe des boues activées. Les effluents sont dégrillés, dessablés et déshuilés avant de transiter par le bassin d'aération. Les effluents sont clarifiés avant le rejet au milieu naturel.

En amont du poste d'arrivées un bypass a été créé, il permet de quantifier les déversements directs.

La charge hydraulique moyenne est de 443 m³ (34% du débit de référence), le volume bypassé en tête de station représente 1.9% du volume annuel collecté.

Les charges polluantes oscillent entre 40 et 50% des valeurs nominales. Les rendements sont très satisfaisants (>90%).

L'autosurveillance est correctement réalisée. La station est conforme.

Les réglages de l'aération sont gérés par le système INFLEX, la recirculation est programmée à 120% du débit entrant.

L'extraction des boues est programmée par l'opérateur selon des cycles horaires afin de maintenir un taux de boues constant dans le bassin d'aération (mesuré à 4.5 g/l avec un IB = 160 ml/g).

Sous produits

Les refus de dégrillage sont évacués et traités avec les ordures ménagères (0.6 t)

Les sables (9.85 t) et les graisses (18.2 t) sont pompés dans leur bêche respective et déposés sur la station de Ginestous.

Les boues sont extraites depuis le puits de recirculation vers un ensemble lits plantés de roseaux (capacité de stockage : 690 m³). La production annuelle s'élève à 21.6 tMS (calcul théorique : 26 tMS).

Données chiffrées

Les données présentées ci-dessous peuvent provenir des différentes STEP suivantes, liées au même système de collecte :

0531523V001 SALIES DU SALAT

Année d'activité 2024 - Possibilité de déversement par temps de pluie

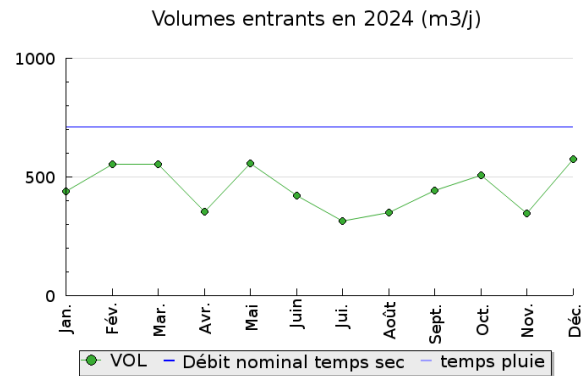
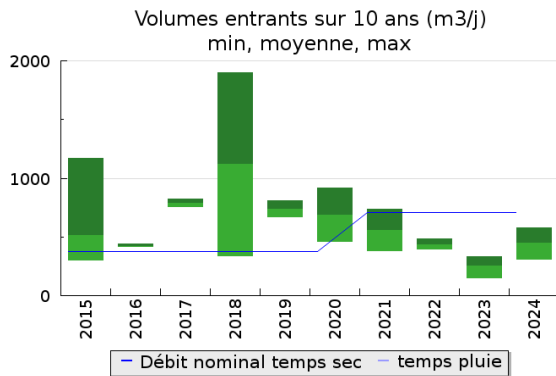
Tableau de synthèse

Paramètre	Pollution entrante			Rendement	Pollution sortante	
	Charge	Capacité	Concentration		Charge	Concentration
VOL	450 m3/j	64 %			460 m3/j	
DBO5	76 Kg/j	63 %	174 mg/l	99 %	1,1 Kg/j	2,4 mg/l
DCO	211 Kg/j	88 %	480 mg/l	96 %	9 Kg/j	19,6 mg/l
MES	98 Kg/j		221 mg/l	98 %	1,9 Kg/j	4,2 mg/l
NGL	18,7 Kg/j		42 mg/l	94 %	1 Kg/j	2,3 mg/l
NTK	18,4 Kg/j		41 mg/l	96 %	0,8 Kg/j	1,7 mg/l
PT	2,2 Kg/j		5 mg/l	53 %	1 Kg/j	2,3 mg/l

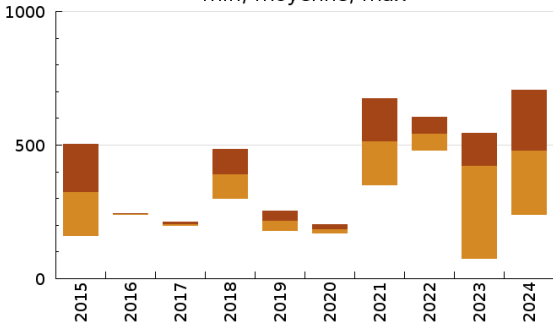
Indice de confiance

2015	2016	2017	2018	2019	2020	2021	2022	2023	2024
2/5	2/5	2/5	2/5	2/5	2/5	2/5	2/5	1/5	3/5

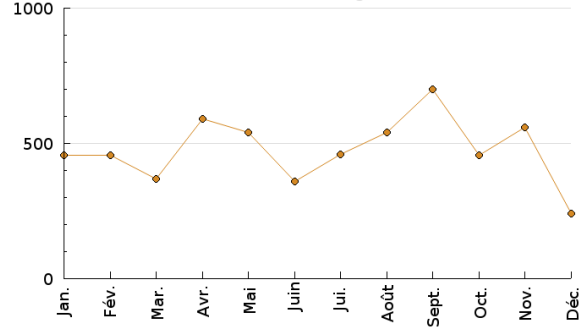
Pollution traitée



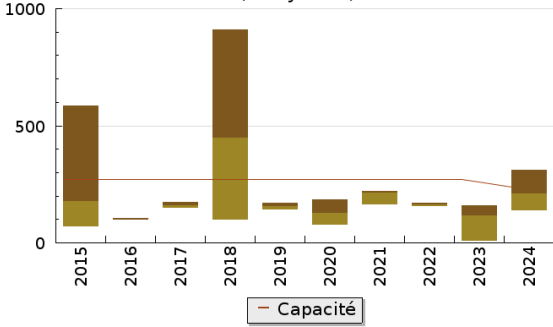
Concentration de l'effluent entrée sur 10 ans (DCO en mg/l)
 min, moyenne, max



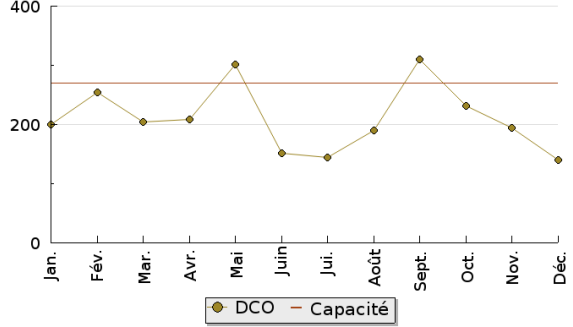
Concentration de l'effluent entrée en 2024
 (DCO en mg/l)



Pollution entrante en station sur 10 ans (DCO en Kg/j)
 min, moyenne, max

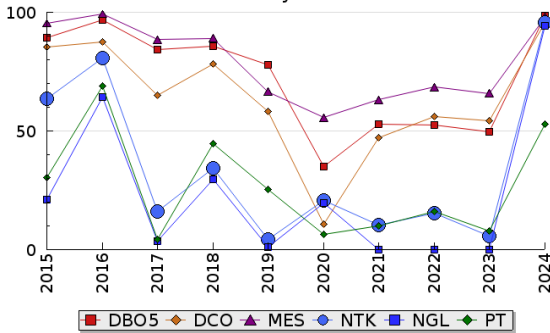


Pollution entrante en station en 2024
 (DCO en Kg/j)

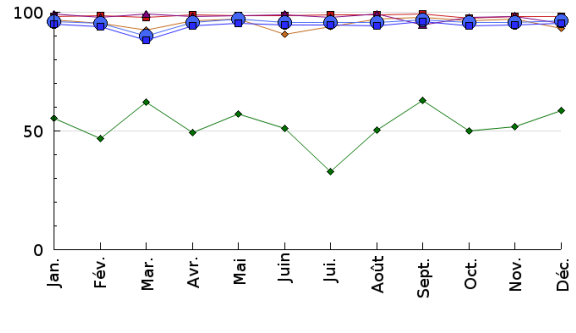


Pollution éliminée

Evolution des rendements sur 10 ans (%)
 moyenne

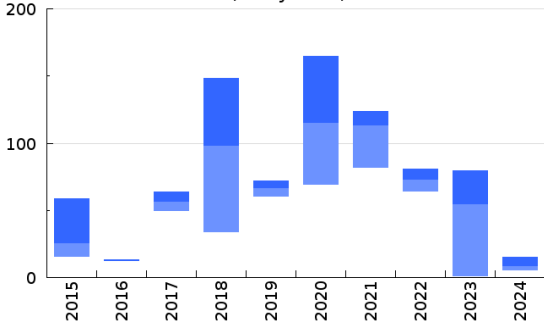


Evolution des rendements en 2024 (%)

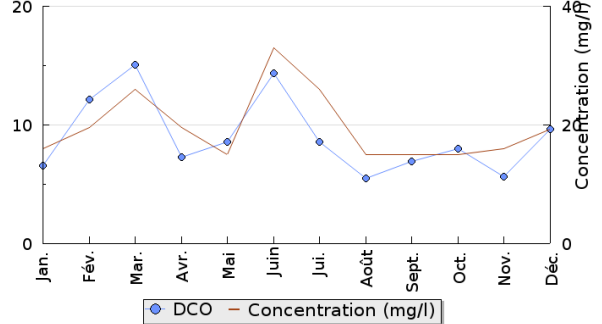


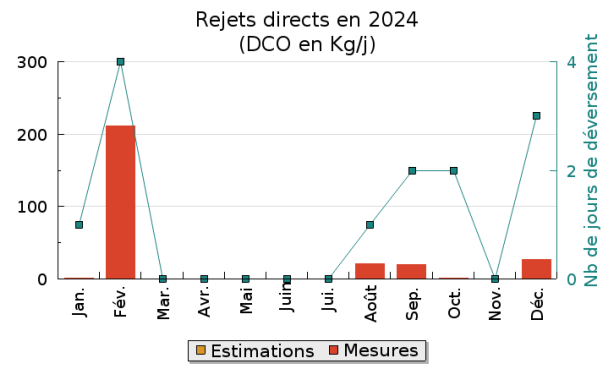
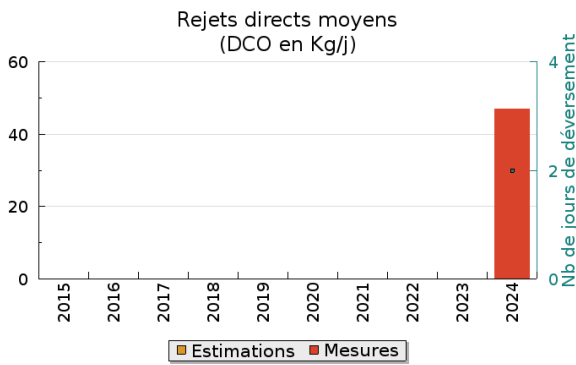
Pollution rejetée

Pollution en sortie station sur 10 ans (DCO en Kg/j)
 min, moyenne, max



Pollution en sortie station en 2024
 (DCO en Kg/j)





Production et destination des boues

Problèmes rencontrés en 2024

Problèmes liés...

... à la collecte des effluents	Non
...à l'atteinte des performances européennes	Non
...à l'autosurveillance	Non
...à l'exploitation des ouvrages	Non
...à la production des boues	Non
...à la vétusté	Non
...à la destination des sous-produits	Non

Accès aux données

Les données historiques sont disponibles en téléchargement depuis la thématique "Usages et pressions polluantes domestiques et urbaines" ou sous forme d'archive depuis le catalogue de données du SIE du Bassin Adour Garonne (<http://adour-garonne.eaufrance.fr>).

Accès à la fiche du Portail d'information sur l'assainissement collectif : <https://assainissement.developpement-durable.gouv.fr/pages/data/fiche-0531523V002>