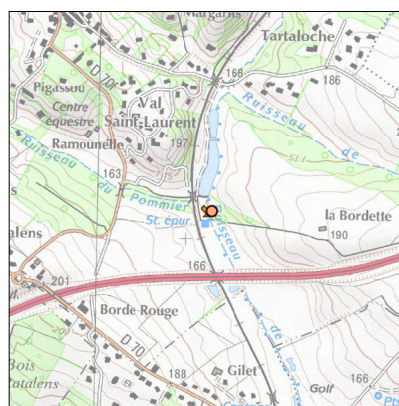
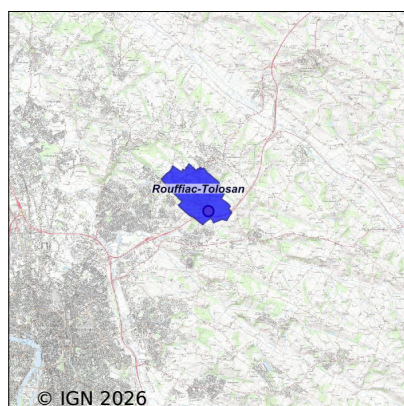


Système d'assainissement 2023

ROUFFIAC-TOLOSAN N°2

Réseau de type Séparatif



Station : ROUFFIAC-TOLOSAN N°2

Code Sandre	0531462V002
Nom du maître d'ouvrage	COMMUNE DE ROUFFIAC TOLOSAN
Nom de l'exploitant	VEOLIA EAU - COMPAGNIE GENERALE DES EAUX
Date de mise en service	août 2010
Date de mise hors service	-
Niveau de traitement	Secondaire bio (Ntk, Ngl et Pt phy-chi)
Capacité	3 500 équivalent-habitant
Charge nominale DBO5	210 Kg/j
Charge nominale DCO	420 Kg/j
Charge nominale MES	315 Kg/j
Débit nominal temps sec	604 m3/j
Débit nominal temps pluie	850 m3/j
Filières EAU	File 1: Prétraitements, Boues activées faible charge, aération p
Filières BOUE	File 1: Table d'égouttage
Filières ODEUR	
Coordonnées du point de rejet (Lambert 93)	581 550, 6 285 320 - Coordonnées établies (précision du décimètre)
Milieu récepteur	Rivière - Ruisseau de Gilet

Chronologie des raccordements au réseau

Raccordements communaux

100% de Rouffiac-Tolosan depuis 1964

Raccordements des établissements industriels

SA ROUFFIAC DISTRIBUTION depuis 1995

Observations SDDE

Système de collecte

Le réseau est majoritairement gravitaire et il est sensible aux précipitations.

Les débits d'entrée sur cette station peuvent être multipliés par 2.

Le poste de relevage de la station est équipé d'un déversoir d'orage comptabilisé.

En 2023, 576 m3 ont été déversés au milieu naturel, c'est moins que les années précédentes.

Il existe deux autres postes sur le réseau, celui de Castelviel et de l'Eden Parc.

Le poste de l'Eden Park possède un déversoir d'orage non comptabilisé.

Tous ces postes sont télésurveillés par un Sofrel 530.

Il existe un planning annuel de curage préventif (2430 ml en 2023) du réseau et un planning de nettoyage des postes de refoulement. Le curage est effectué par l'entreprise SARP et le nettoyage des postes par l'entreprise BOVO.

Les sous-produits de curage sont dirigés vers la station de Ginestous.

3 points noirs sur le réseau sont identifiés : Rue de la Bergerie, Route d'Albi et chemin de Pigassou.

Station d'épuration

Des analyses de contrôle sont réalisées au moins une fois par semaine (taux de Boues, NH4, NO3 et Pt).

L'aération est réglée par sonde rédox et la recirculation est réglée sur horloge.

La station traite le phosphore.

Le manuel d'autosurveillance est à jour.

La mise en uvre des autosurveillances et le fonctionnement des équipements liés sont corrects.

Une supervision et une télésurveillance sont présentes à la station.

Véolia mobilise en permanence le personnel nécessaire au bon entretien de la station.

La station a une charge moyenne annuelle organique de 58% et une charge hydraulique de 67%.

Le fonctionnement global de la station est très satisfaisant.

Sous produits

Les refus de dégrillage sont pris en charge par Véolia Propreté et sont incinérés.

Les graisses sont traitées sur place et réinjectées dans le bassin d'aération.

Les sables sont stockés dans un ouvrage avant d'être envoyés par l'entreprise BOVO vers Ginestous.

Les boues du clarificateur sont déshydratées via une presse à vis puis stockées dans deux bennes désodorisées.

Le silo à boue de 430m3 ne sert plus.

Cette année 49 T de MS ont été évacuées vers le centre de compostage de Montans (81) par l'entreprise BOVO.

Cette production est en adéquation avec la charge organique à traiter.

Données chiffrées

Les données présentées ci-dessous peuvent provenir des différentes STEP suivantes, liées au même système de collecte :

0531462V001 ROUFFIAC TOLOSAN

Année d'activité 2023 - Possibilité de déversement par temps de pluie

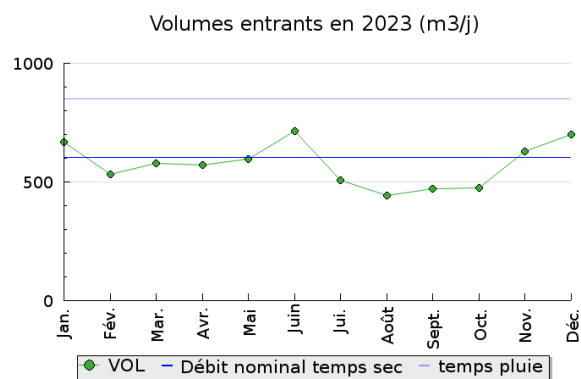
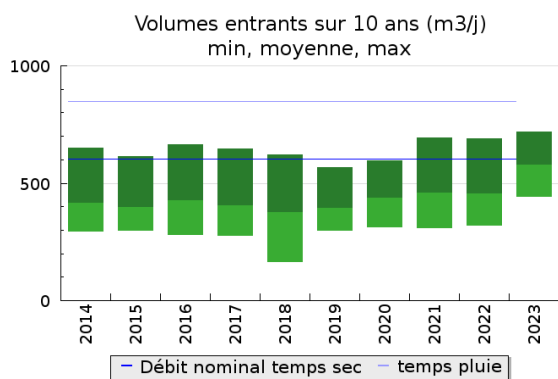
Tableau de synthèse

Paramètre	Pollution entrante			Rendement	Pollution sortante	
	Charge	Capacité	Concentration		Charge	Concentration
VOL	570 m3/j	68 %			630 m3/j	
DBO5	125 Kg/j	59 %	219 mg/l	98 %	1,9 Kg/j	3 mg/l
DCO	340 Kg/j	80 %	590 mg/l	96 %	11,9 Kg/j	18,9 mg/l
MES	194 Kg/j		340 mg/l	98 %	3 Kg/j	4,8 mg/l
NGL	34 Kg/j		59 mg/l	90 %	3,3 Kg/j	5,2 mg/l
NTK	33 Kg/j		58 mg/l	97 %	1,1 Kg/j	1,8 mg/l
PT	5,1 Kg/j		8,9 mg/l	88 %	0,6 Kg/j	1 mg/l

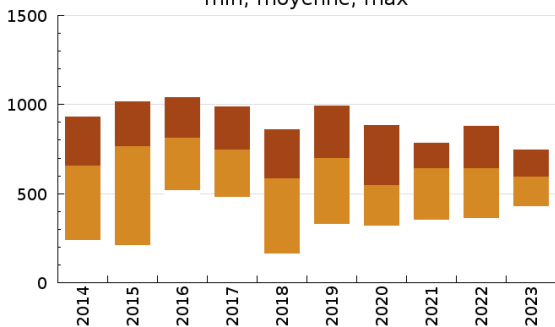
Indice de confiance

2014	2015	2016	2017	2018	2019	2020	2021	2022	2023
3/5	3/5	3/5	3/5	3/5	3/5	3/5	3/5	3/5	3/5

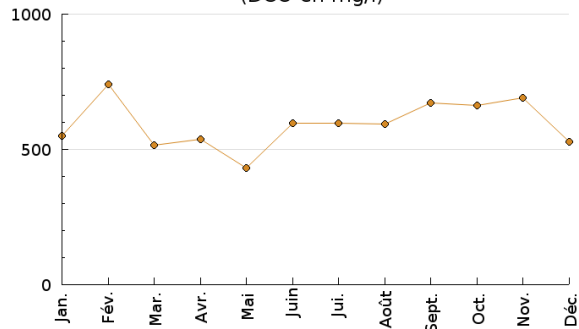
Pollution traitée



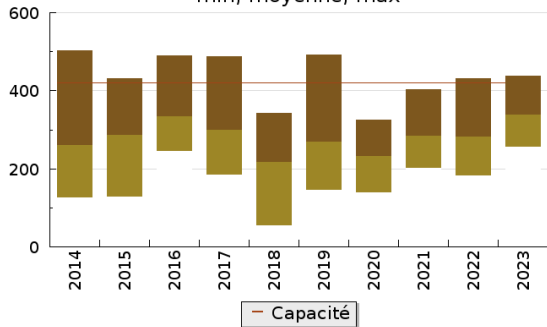
Concentration de l'effluent entrée sur 10 ans (DCO en mg/l)
min, moyenne, max



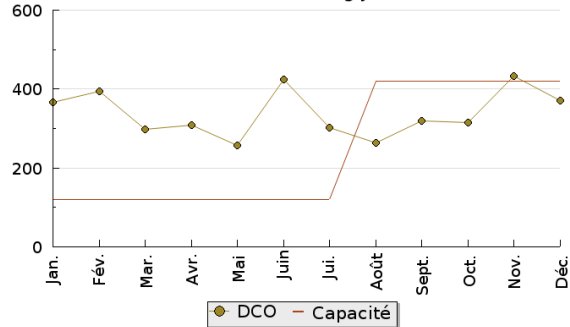
Concentration de l'effluent entrée en 2023
(DCO en mg/l)



Pollution entrante en station sur 10 ans (DCO en Kg/j)
min, moyenne, max

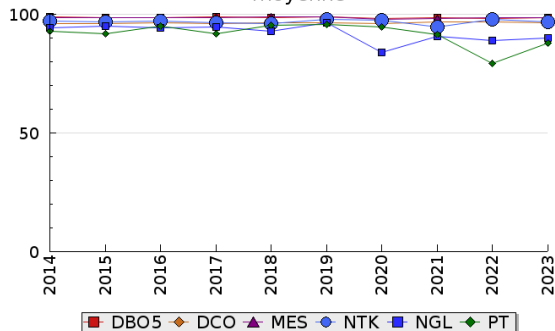


Pollution entrante en station en 2023
(DCO en Kg/j)

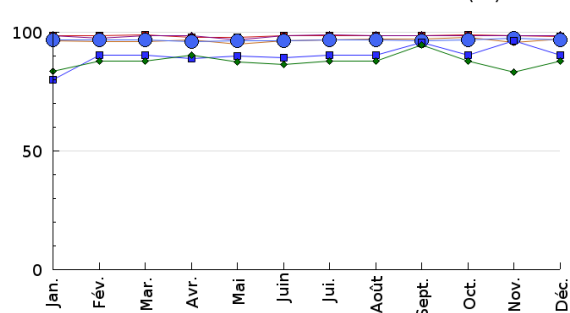


Pollution éliminée

Evolution des rendements sur 10 ans (%)
moyenne

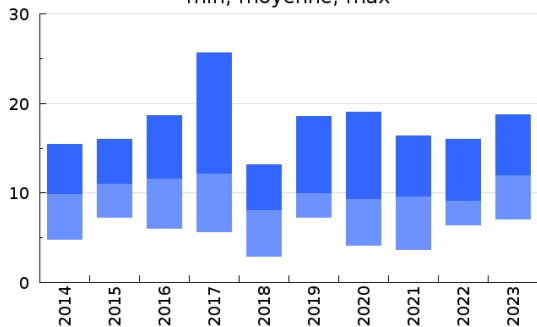


Evolution des rendements en 2023 (%)

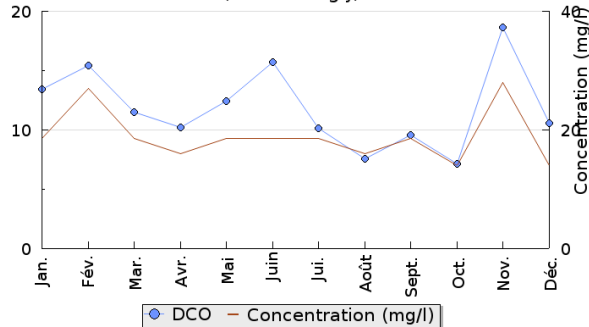


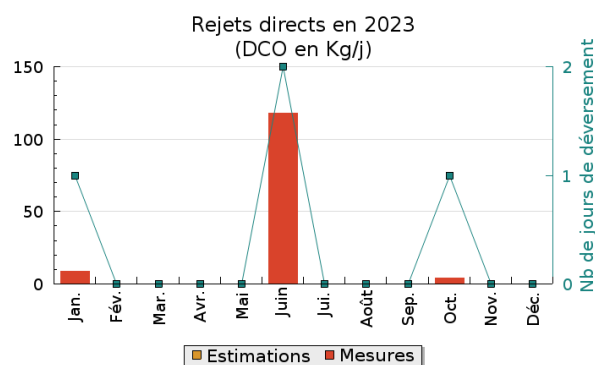
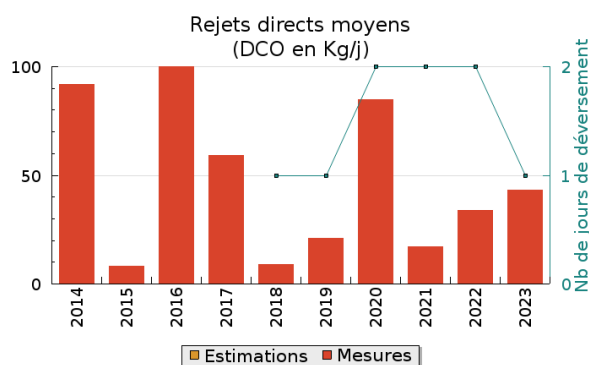
Pollution rejetée

Pollution en sortie station sur 10 ans (DCO en Kg/j)
min, moyenne, max



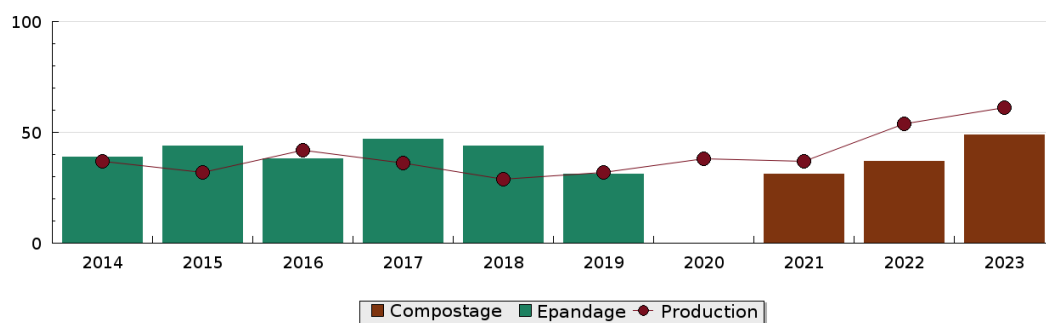
Pollution en sortie station en 2023
(DCO en Kg/j)





Production et destination des boues

Destination des boues sur 10 ans (tonne de matière sèche)



Problèmes rencontrés en 2023

Problèmes liés...

... à la collecte des effluents	Non
...à l'atteinte des performances européennes	Non
...à l'autosurveillance	Non
...à l'exploitation des ouvrages	Non
...à la production des boues	Non
...à la vétusté	Non
...à la destination des sous-produits	Non

Accès aux données

Les données historiques sont disponibles en téléchargement depuis la thématique "Usages et pressions polluantes domestiques et urbaines" ou sous forme d'archive depuis le catalogue de données du SIE du Bassin Adour Garonne (<http://adour-garonne.eaufrance.fr>).

Accès à la fiche du Portail d'information sur l'assainissement collectif : <https://assainissement.developpement-durable.gouv.fr/pages/data/fiche-0531462V002>