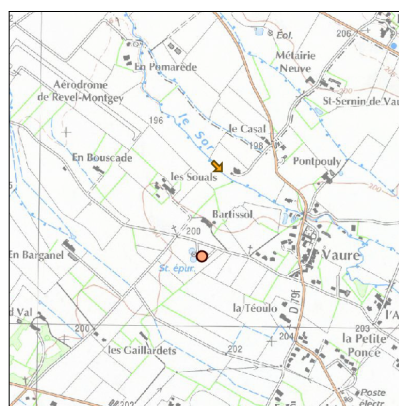
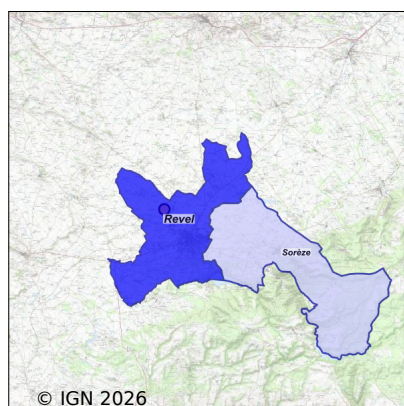


Système d'assainissement 2023

REVEL (VAURE)

Réseau de type Séparatif



Station : REVEL (VAURE)

Code Sandre	0531451V004
Nom du maître d'ouvrage	SYNDICAT MIXTE DE L'EAU ET DE L'ASSAINISSEMENT DE LA
Nom de l'exploitant	SYNDICAT MIXTE DE L'EAU ET DE L'ASSAINISSEMENT DE LA
Date de mise en service	janvier 1995
Date de mise hors service	-
Niveau de traitement	Secondaire bio (Ntk, Ngl et Pt phy-chi)
Capacité	20 000 équivalent-habitant
Charge nominale DBO5	1 200 Kg/j
Charge nominale DCO	2 400 Kg/j
Charge nominale MES	1 400 Kg/j
Débit nominal temps sec	4 000 m3/j
Débit nominal temps pluie	6 000 m3/j
Filières EAU	File 1: Prétraitements, Boues activées faible charge, aération p, Traitement physico-chimique en aération
Filières BOUE	File 1: Filtration à bande, Stockage boues liquides
Filières ODEUR	
Coordonnées du point de rejet (Lambert 93)	617 947, 6 264 293 - Coordonnées établies (précision du décamètre)
Milieu récepteur	Rivière - Le Sor

Chronologie des raccordements au réseau

Raccordements communaux

98% de Revel depuis 2007

6% de Sorèze depuis 1995

Raccordements des établissements industriels

CENTRE HOSPITALIER DE REVEL depuis 1995

COPRAF depuis 1995

ETS DRAGEIFICATION depuis 1995

JEROME CHAULET ALIMENTAIRE S.A. depuis 1995

NUTRITION ET SANTE depuis 1995

NUTRITION ET SANTE depuis 1996

S.A. LE REVELOIS depuis 1995

SAS CASTRES BETON Revel depuis 2012

SOCIETE SIE FRERES depuis 1995

Observations SDDE

Système de collecte

Le réseau d'assainissement est séparatif. Il mesure environ de 87 km. Celui-ci collecte beaucoup d'eaux claires parasites par temps de pluie.

Lors d'intempéries, le réseau est surchargé et des déversements ont lieu.

L'exploitant à effectuer un diagnostic réseau permanent.

Le réseau comporte 6 postes de refoulement dont 5 possèdent un déversoir d'orage.

Seul le déversoir du poste ZI de la pomme est équipé d'une comptabilisation.

Tous les sites sont télé-surveillés.

La commune de Revel possède une convention de déversement avec Sorèze car une partie de leurs eaux usées sont traitées sur la station (810EH + ECP)

Des conventions de rejets avec les industries de la commune sont signées (blanchisseries, métiers de bouche et garages).

L'entretien du réseau est planifié à l'année (10 km/an) et les points noirs sont curés régulièrement. Des tests à la fumée ainsi que des inspections télévisées du réseau sont effectués.

Cette année, réseau 31 à délégué une campagne de dératisation du réseau EU à l'exploitant.

Des contrôles de bon raccordement sont réalisés dans le cadre des ventes d'habitations (règlement de service).

Station d'épuration

On note un bon fonctionnement et un bon entretien global du dispositif.

Les réglages sont adaptés aux variations de débits, les analyses process sont réalisées 2 fois par semaine.

Les travaux d'extension de la station à 32 000EH, par la création d'une seconde file de traitement, démarreront au 1er semestre 2024 pour une durée d'environ 14 mois.

Depuis la remise de l'offre il y a 4 ans, l'estimation de la plus-value des travaux d'extension est évaluée à + 800 000 Euros.

L'aération est régulée par une sonde Redox, la recirculation est réglée par une horloge et adaptée au volume réceptionné.

On ne constate pas de mousses en surface du bassin d'aération ni de remontées de boues sur le clarificateur.

La concentration en boues du bassin d'aération est stable (entre 2 et 2.5 g/l).

Un des deux surpresseurs est hors service. Un petit surpresseur de secours a été mis en place.

Le taux de charge hydraulique moyen sur l'année est de 46%.

La charge organique moyenne oscille entre 60 et 82 % selon les paramètres.

Tous les équipements liés à la réalisation des bilans d'autosurveillance sont opérationnels et bien entretenus

(préleveurs et débitmètres).

Seul le fonctionnement du débitmètre du déversoir en tête de station (A2) n'a pas pu être contrôlé.

Le planning d'autosurveillance a été respecté tout le long de l'année (52 bilans/an).

Sous produits

Les refus de dégrillage sont évacués par la SITA jusqu'au centre d'incinération de Bessières (tous les 3 à 4 mois).

Les graisses sont traitées sur la station par digestion.

Les sables sont transférés par la SRA-SAVAC vers le centre de traitement d'Albi.

Les boues de la station de Revel Dreuilhe (8 m3 tous les 4 mois) ainsi que les sous-produits du curage des postes sont réinjectés dans la filière.

Les boues centrifugées sont évacuées vers la plateforme de compostage de Labécède Lauragais (2 à 4 bennes par semaine).

La production de boues pour l'année 2023 est de 279.76TMS.

La production de boues est en adéquation avec la charge polluante à traiter (255TMS).

Données chiffrées

Année d'activité 2023 - Possibilité de déversement par temps de pluie

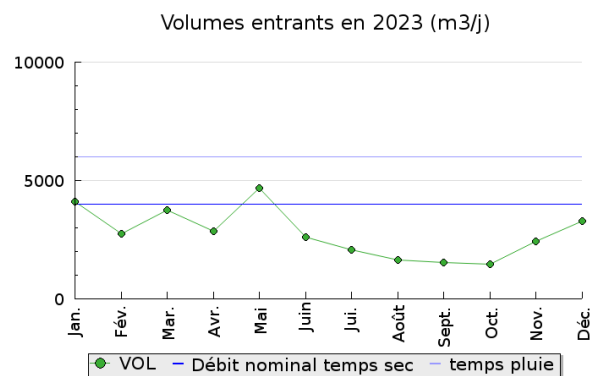
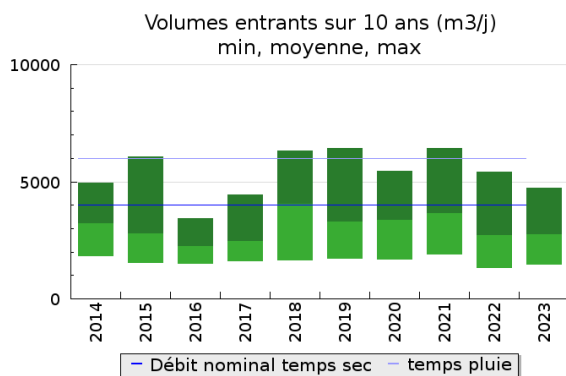
Tableau de synthèse

Paramètre	Pollution entrante			Rendement	Pollution sortante	
	Charge	Capacité	Concentration		Charge	Concentration
VOL	2 760 m3/j	46 %			2 660 m3/j	
DBO5	970 Kg/j	81 %	390 mg/l	99 %	8,5 Kg/j	3,2 mg/l
DCO	2 100 Kg/j	87 %	830 mg/l	95 %	95 Kg/j	36 mg/l
MES	890 Kg/j		350 mg/l	99 %	9,3 Kg/j	3,6 mg/l
NGL	154 Kg/j		63 mg/l	90 %	14,6 Kg/j	5,5 mg/l
NTK	151 Kg/j		62 mg/l	93 %	11,2 Kg/j	4,2 mg/l
PT	15,3 Kg/j		6,1 mg/l	89 %	1,7 Kg/j	0,7 mg/l

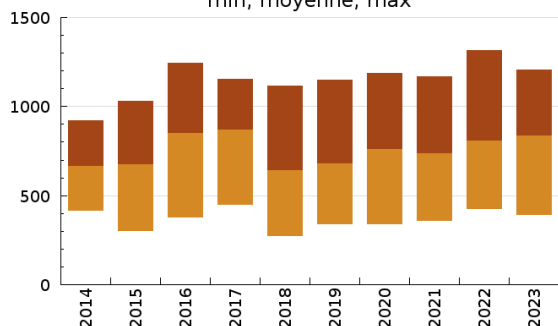
Indice de confiance

2014	2015	2016	2017	2018	2019	2020	2021	2022	2023
3/5	4/5	4/5	4/5	3/5	4/5	4/5	4/5	4/5	4/5

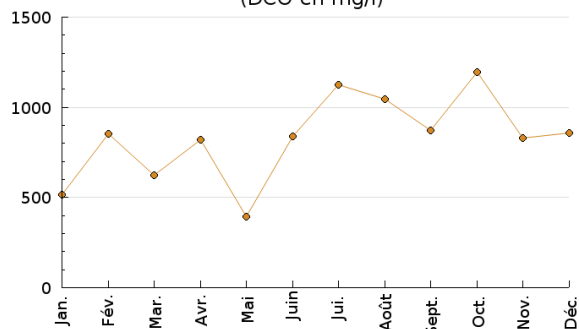
Pollution traitée



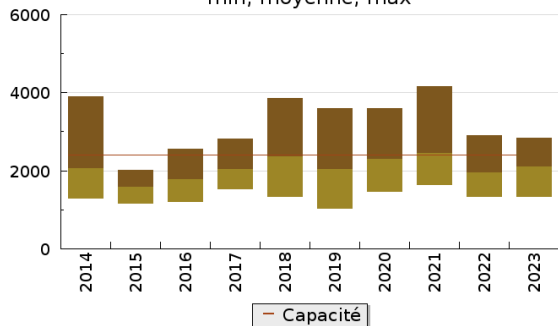
Concentration de l'effluent entrée sur 10 ans (DCO en mg/l)
min, moyenne, max



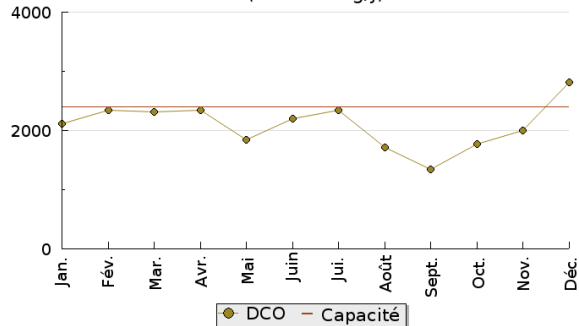
Concentration de l'effluent entrée en 2023
(DCO en mg/l)



Pollution entrante en station sur 10 ans (DCO en Kg/j)
min, moyenne, max

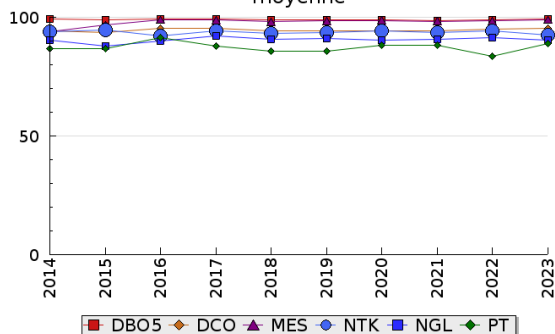


Pollution entrante en station en 2023
(DCO en Kg/j)

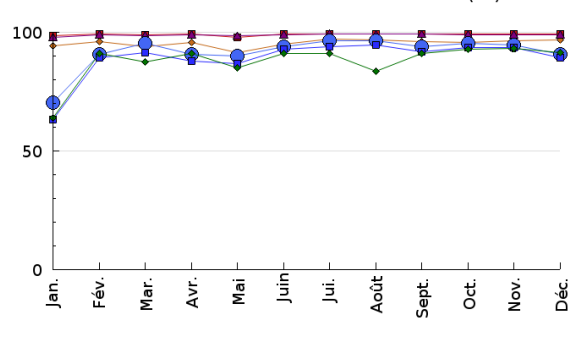


Pollution éliminée

Evolution des rendements sur 10 ans (%)
moyenne

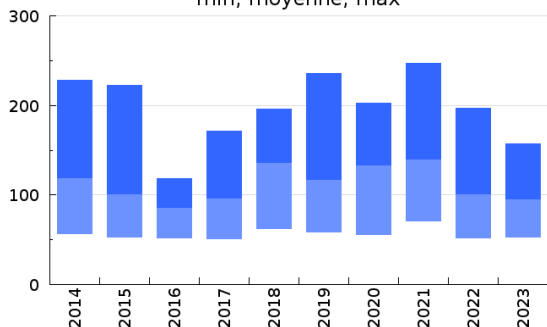


Evolution des rendements en 2023 (%)

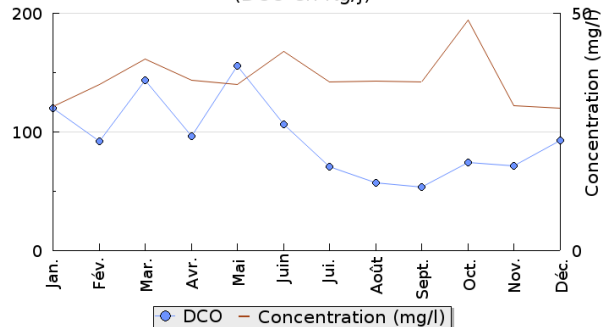


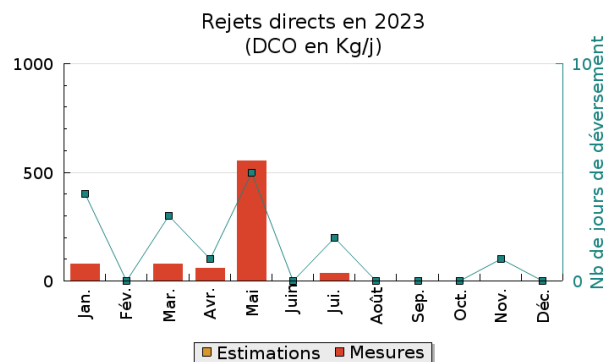
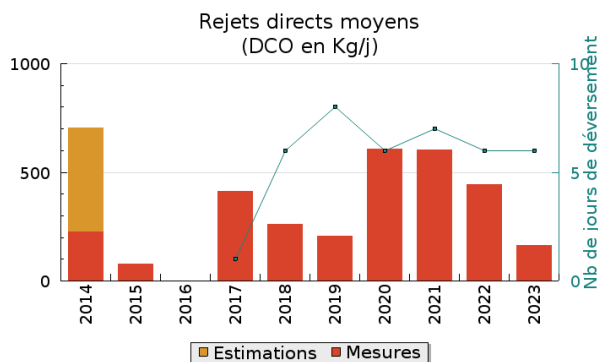
Pollution rejetée

Pollution en sortie station sur 10 ans (DCO en Kg/j)
min, moyenne, max



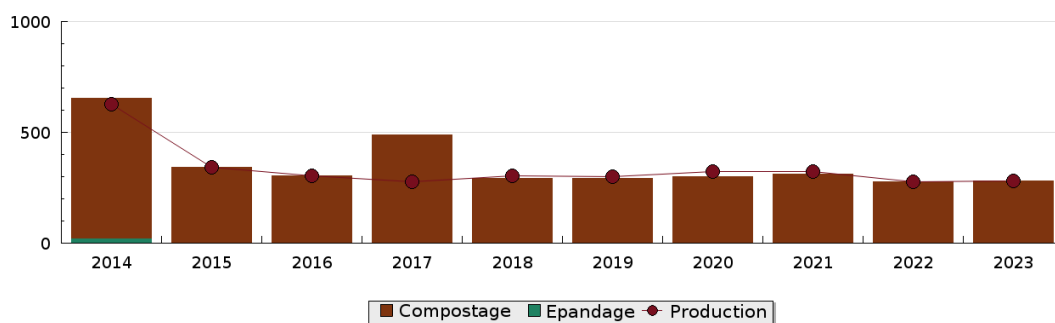
Pollution en sortie station en 2023
(DCO en Kg/j)





Production et destination des boues

Destination des boues sur 10 ans (tonne de matière sèche)



Problèmes rencontrés en 2023

Problèmes liés...

... à la collecte des effluents	Non
...à l'atteinte des performances européennes	Non
...à l'autosurveillance	Non
...à l'exploitation des ouvrages	Non
...à la production des boues	Non
...à la vétusté	Non
...à la destination des sous-produits	Non

Accès aux données

Les données historiques sont disponibles en téléchargement depuis la thématique "Usages et pressions polluantes domestiques et urbaines" ou sous forme d'archive depuis le catalogue de données du SIE du Bassin Adour Garonne (<http://adour-garonne.eaufrance.fr>).

Accès à la fiche du Portail d'information sur l'assainissement collectif : <https://assainissement.developpement-durable.gouv.fr/pages/data/fiche-0531451V004>