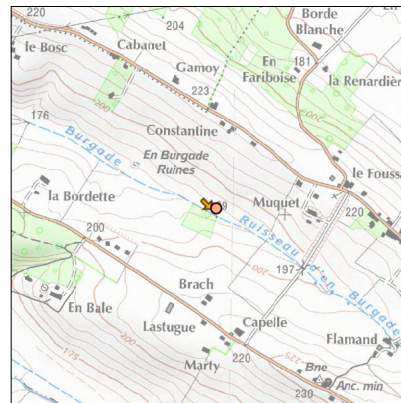
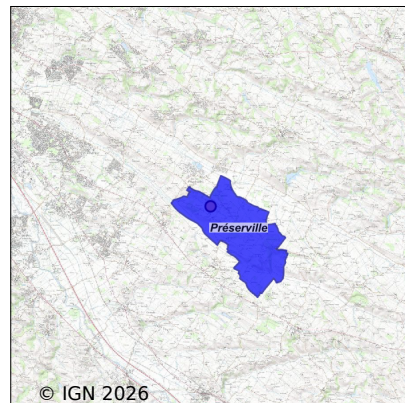


Système d'assainissement 2024

PRESERVILLE N°2

Réseau de type Mixte



Station : PRESERVILLE N°2

| | |
|---|--|
| Code Sandre | 0531439V002 |
| Nom du maître d'ouvrage | COMMUNAUTE DE COMMUNES DES TERRES DU LAURAGAIS |
| Nom de l'exploitant | VEOLIA EAU - COMPAGNIE GENERALE DES EAUX |
| Date de mise en service | novembre 2009 |
| Date de mise hors service | - |
| Niveau de traitement | Secondaire bio (Ntk) |
| Capacité | 750 équivalent-habitant |
| Charge nominale DBO5 | 45 Kg/j |
| Charge nominale DCO | 90 Kg/j |
| Charge nominale MES | 67,5 Kg/j |
| Débit nominal temps sec | 135 m3/j |
| Débit nominal temps pluie | - |
| Filières EAU | File 1: Prétraitements, Décantation physique, Disques biologiques |
| Filières BOUE | |
| Filières ODEUR | |
| Coordonnées du point de rejet (Lambert 93) | 588 067, 6 271 172 - Coordonnées établies (précision du décamètre) |
| Milieu récepteur | Rivière - ruisseau d'en burgade |

Chronologie des raccordements au réseau

Raccordements communaux

100% de Prèserville depuis 1964

Observations SDDE

Système de collecte

Le réseau de collecte est en grande partie gravitaire et dispose de 2 postes de refoulement. Le curage est réalisé une fois par an par Veolia.

La présence d'eaux claires parasites est avérée, le volume journalier est au moins multiplié par 2 lors des fortes pluies. Un déversoir d'orage par cunette circulaire ouverte permet de limiter le débit sur la filière de traitement. Des déversements directs au milieu naturel se produisent régulièrement. Une sonde permet de les identifier lorsque le niveau dépasse les 6 cm, mais il n'y a pas de comptabilisation de volume.

Une autre alarme a été programmée pour mettre en alerte en cas de déversement : si le débit de sortie est inférieur à 2 m³/h.

Station d'épuration

Cette station bénéficie de l'assistance technique du SATESE.

Elle est extensible à 1500EH (le décanteur digesteur est déjà prévu pour).

Une sonde de niveau permet le déclenchement du dégrilleur. Il tourne peu et peu de refus sont collectés. Des bouchages réguliers sont observés, les effluents basculent sur la grille fixe de secours.

Les buses de nettoyage du dégrilleur ne fonctionnent pas, l'alimentation en eau est coupée entre 2 visites de l'exploitant. Elles sont utilisées uniquement lors du passage de l'agent. On observe des fuites au niveau des électrovannes.

Le décanteur digesteur est plein à 75%, la dernière extraction date du 8 février 2023. Avec autant de boues, cet ouvrage ne fonctionne pas correctement. La hauteur de décantation est trop faible et le temps de séjour des effluents trop faible.

Des travaux importants ont été réalisés en 2024 sur les files biodisques et leurs tambours filtrants. Les toiles des tambours ont été remplacées et leur système de nettoyage par aspersion amélioré. Les files ont tourné alternativement, seule, afin d'effectuer les travaux sur l'autre file. En décembre 2024 le fonctionnement était entièrement rétabli, les deux files étaient alimentées.

Entre 2023 et 2024 les résultats en sortie de station se sont nettement améliorés. En 2023 les effluents étaient non conformes sur tous les paramètres, avec des dépôts de boues. Pour 2024, on note une amélioration du traitement entre le début et la fin d'année suite aux travaux réalisés sur les prélèvements ponctuels réalisés.

L'autosurveillance 2024 témoigne d'une non-conformité avec dépassement des seuils rédhibitoires.

Le taux de charge hydraulique est d'environ 61% et le taux de charge organique serait dépassé d'après les données de l'exploitant. Ce taux de charge est à nuancer au vue des concentrations entrantes lors du bilan annuel. Elles semblent élevées pour un effluent urbain, il est possible que du dépôt ait été prélevé.

Sous produits

Les refus de dégrillage sont compactés, stockés dans des containers puis évacués avec les ordures ménagères 3 à 4 fois/an (0.3 t en 2024).

La fosse à graisse et écumes du décanteur a été pompée 1 fois (9.85 m³) en 2024. Les sous-produits collectés sont dirigés vers la station de Ginestous.

Aucune extraction de boues n'a été réalisée en 2024 alors que l'ouvrage est plein à 75%. A capacité nominale, la production de boues devrait être de l'ordre de 11.2 T de MS.

Données chiffrées

Les données présentées ci-dessous peuvent provenir des différentes STEP suivantes, liées au même système de collecte :

0531439V001 PRESERVILLE

Tableau de synthèse

| Paramètre | Pollution entrante | | | Rendement | Pollution sortante | |
|-----------|--------------------|----------|---------------|-----------|--------------------|---------------|
| | Charge | Capacité | Concentration | | Charge | Concentration |
| VOL | 63 m3/j | 47 % | | | 63 m3/j | |
| DBO5 | 48 Kg/j | 107 % | 760 mg/l | 96 % | 1,8 Kg/j | 28 mg/l |
| DCO | 164 Kg/j | 182 % | 2 590 mg/l | 90 % | 16 Kg/j | 253 mg/l |
| MES | 88 Kg/j | | 1 400 mg/l | 86 % | 12 Kg/j | 190 mg/l |
| NGL | 8,2 Kg/j | | 130 mg/l | 47 % | 4,4 Kg/j | 69 mg/l |
| NTK | 8,2 Kg/j | | 130 mg/l | 81 % | 1,5 Kg/j | 24,1 mg/l |
| PT | 1,2 Kg/j | | 18,6 mg/l | 37 % | 0,7 Kg/j | 11,8 mg/l |

Problèmes rencontrés en 2024

Problèmes liés...

| | |
|--|-----|
| ... à la collecte des effluents | Non |
| ...à l'atteinte des performances européennes | Non |
| ...à l'autosurveillance | Non |
| ...à l'exploitation des ouvrages | Non |
| ...à la production des boues | Non |
| ...à la vétusté | Non |
| ...à la destination des sous-produits | Non |

Accès aux données

Les données historiques sont disponibles en téléchargement depuis la thématique "Usages et pressions polluantes domestiques et urbaines" ou sous forme d'archive depuis le catalogue de données du SIE du Bassin Adour Garonne (<http://adour-garonne.eaufrance.fr>).

Accès à la fiche du Portail d'information sur l'assainissement collectif : <https://assainissement.developpement-durable.gouv.fr/pages/data/fiche-0531439V002>