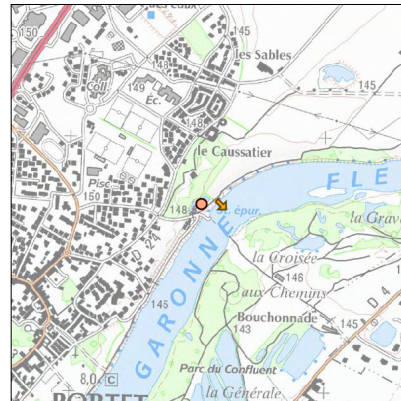
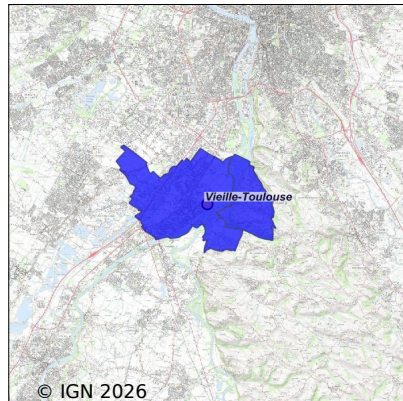


Système d'assainissement 2024

PORTET SUR GARONNE

Réseau de type Séparatif



Station : PORTET SUR GARONNE

Code Sandre	0531433V001
Nom du maître d'ouvrage	SIVOM SAUDRUNE ARIEGE GARONNE
Nom de l'exploitant	SIVOM SAUDRUNE ARIEGE GARONNE
Date de mise en service	juin 1962
Date de mise hors service	-
Niveau de traitement	Secondaire bio (Ntk et Pt phy-chi)
Capacité	12 000 équivalent-habitant
Charge nominale DBO5	720 Kg/j
Charge nominale DCO	1 440 Kg/j
Charge nominale MES	840 Kg/j
Débit nominal temps sec	3 000 m3/j
Débit nominal temps pluie	-
Filières EAU	File 1: Prétraitements, Boues activées faible charge, aération p
Filières BOUE	File 1: Filtration à bande, Stockage boues liquides
Filières ODEUR	
Coordonnées du point de rejet (Lambert 93)	571 837, 6 271 030 - Coordonnées établies (précision du décamètre)
Milieu récepteur	Rivière - La Garonne

Chronologie des raccordements au reseau

Raccordements communaux

80% de Portet-sur-Garonne depuis 1964

100% de Vieille-Toulouse depuis 2001

Raccordements des etablissements industriels

CARREFOUR HYPERMARCHES depuis 1964

ENVIE 2E midi pyrenees depuis 2009

SOCIETE TOULOUSAINNE TRAITEMENT TEXTILE depuis 1995

Observations SDDE

Systeme de collecte

Le reseau separatif, est constitue de 13 postes et entretenu par la SIVOM SAGE pôle Lèze. Ces postes sont contrólés une fois par mois et sont équipés d'une télésurveillance. Le poste de " la drague " a un déversoir d'orage.

Le reseau est sensible aux eaux claires parasites, les volumes peuvent être multipliés par 2 en cas de forte pluie.

Le curage est réalisé à la demande par le pôle Lèze du SIVOM SAGE et les sous-produits de curage sont envoyés à Ginestous.

En 2024, on note quelques déversements directs au milieu naturel : 1461 m3.

Station d'épuration

Il existe un carnet de bord et une télésurveillance à la station.

La station est suivie par GMAO (gestion de maintenance assistée par ordinateur).

Le SIVOM SAGE pôle Saudrune mobilise en permanence le personnel nécessaire à l'entretien de la station.

L'aération des 2 bassins est asservie au temps et adaptée en fonction des résultats d'analyses hebdomadaires.

Le recyclage des liqueurs mixtes et la recirculation sont asservis au débit entrant.

Mais la recirculation des liqueurs mixtes est hors service depuis très longtemps.

Le taux de charge organique de la station est de 95% et le taux de charge hydraulique de 60%.

La station dispose seulement d'un traitement biologique du phosphore grâce à un bassin d'anaérobie. Il n'y a pas de traitement chimique du phosphore.

La station est vieillissante et atteint ses limites de fonctionnement.

A l'horizon 2025, un poste de relevage remplacera cette station et les effluents seront dirigés vers la station de Cugnaux.

En 2024, de 1 à 3 non-conformité de rejet en MES, DCO, DBO5 et NTK ont été observées.

Sous produits

Les boues extraites sont envoyées dans un silo épaisseur de 250 m3.

Elles sont centrifugées, mises en benne et transmises au centre de compostage de Cugnaux ou au centre de compostage de Montauty, par l'entreprise Bovo et Fils.

La production de boue 2024 est de 143 T de MS. Cette production est en adéquation avec la charge polluante à traiter.

Les refus de dégrillage sont stockés dans des containers puis envoyés à l'incinération par Véolia propreté.

L'hydrocureur du SIVOM SAGE pôle Lèze transporte les graisses et les sables vers l'unité de traitement des sous-produits de la station de Cugnaux.

Données chiffrées

Année d'activité 2024 - Possibilité de déversement par temps de pluie

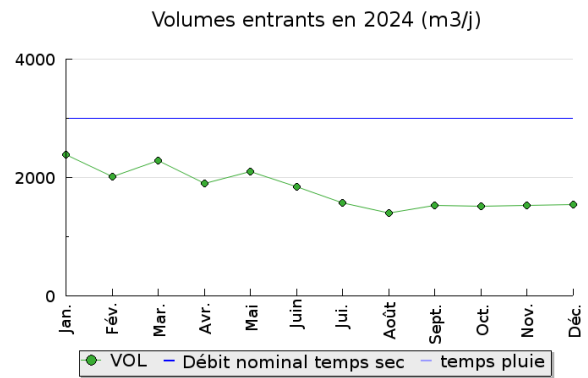
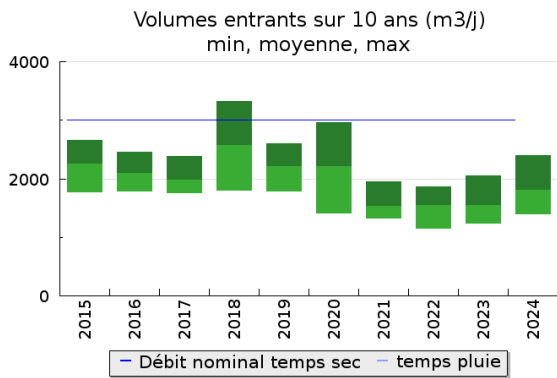
Tableau de synthèse

Paramètre	Pollution entrante			Rendement	Pollution sortante	
	Charge	Capacité	Concentration		Charge	Concentration
VOL	1 800 m3/j	60 %			1 900 m3/j	
DBO5	670 Kg/j	93 %	390 mg/l	99 %	10 Kg/j	5,2 mg/l
DCO	1 800 Kg/j	125 %	1 010 mg/l	97 %	58 Kg/j	30,5 mg/l
MES	890 Kg/j		510 mg/l	99 %	13,2 Kg/j	6,7 mg/l
NGL	141 Kg/j		79 mg/l	90 %	13,7 Kg/j	7,4 mg/l
NTK	140 Kg/j		79 mg/l	93 %	9,1 Kg/j	4,8 mg/l
PT	23,4 Kg/j		12,8 mg/l	85 %	3,4 Kg/j	1,8 mg/l

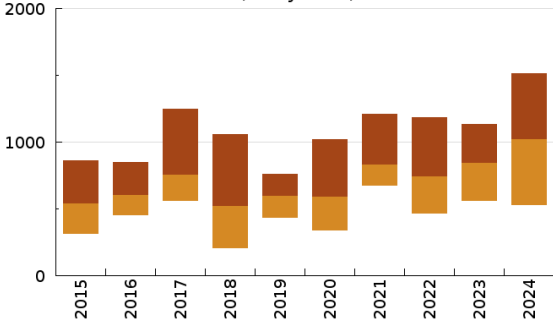
Indice de confiance

2015	2016	2017	2018	2019	2020	2021	2022	2023	2024
4/5	4/5	4/5	4/5	3/5	4/5	4/5	4/5	4/5	3/5

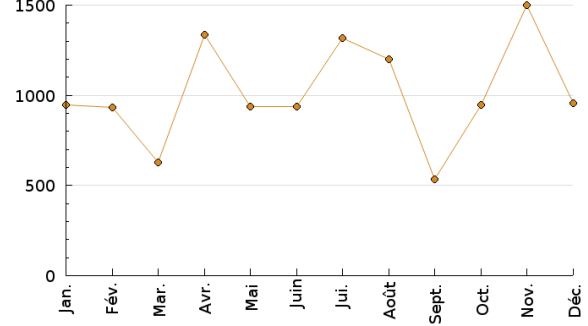
Pollution traitée



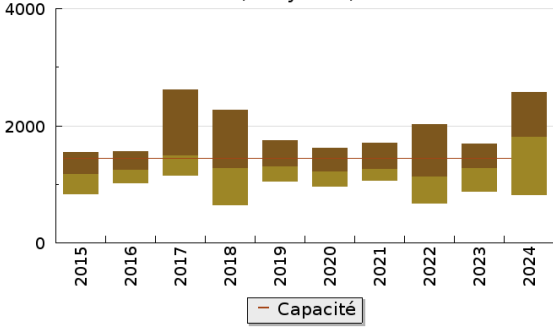
Concentration de l'effluent entrée sur 10 ans (DCO en mg/l)
 min, moyenne, max



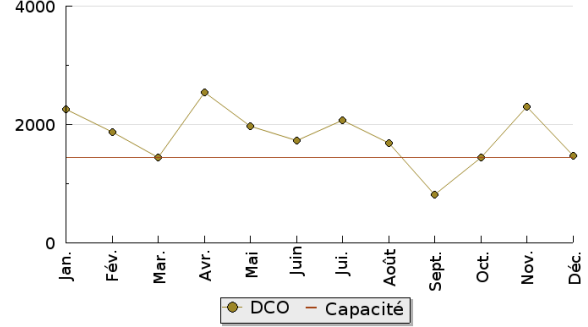
Concentration de l'effluent entrée en 2024
 (DCO en mg/l)



Pollution entrante en station sur 10 ans (DCO en Kg/j)
 min, moyenne, max

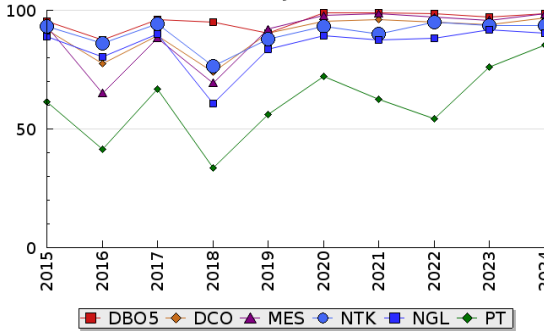


Pollution entrante en station en 2024
 (DCO en Kg/j)

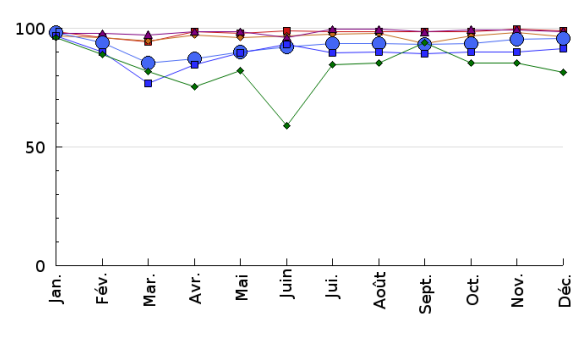


Pollution éliminée

Evolution des rendements sur 10 ans (%)
 moyenne

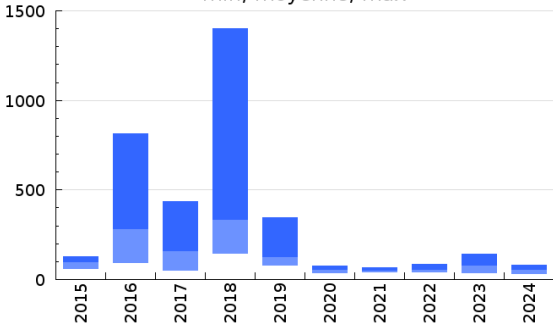


Evolution des rendements en 2024 (%)

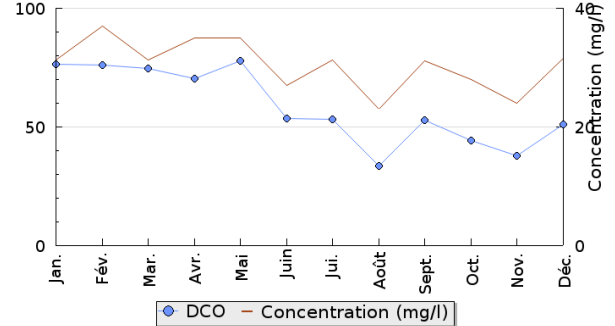


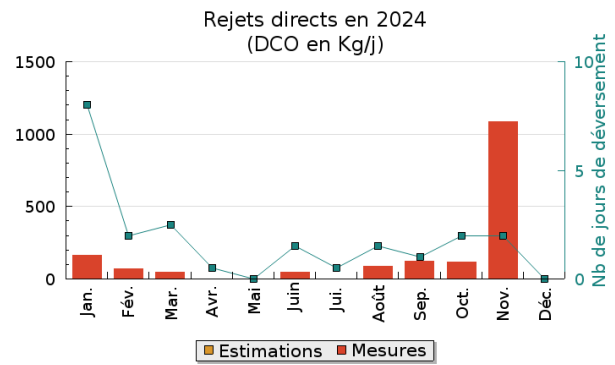
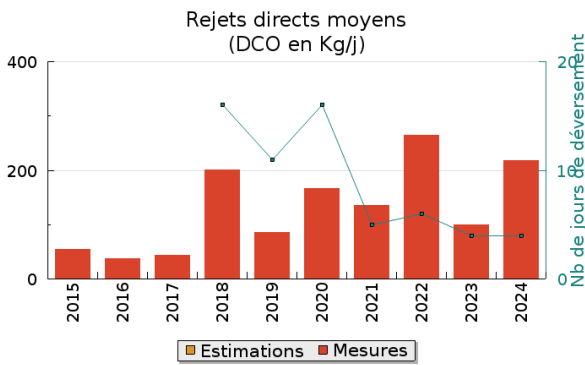
Pollution rejetée

Pollution en sortie station sur 10 ans (DCO en Kg/j)
 min, moyenne, max



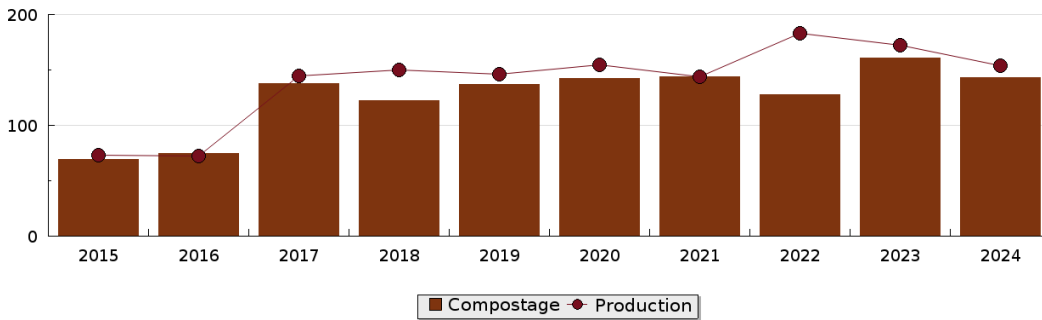
Pollution en sortie station en 2024
 (DCO en Kg/j)





Production et destination des boues

Destination des boues sur 10 ans (tonne de matière sèche)



Problèmes rencontrés en 2024

Problèmes liés...

... à la collecte des effluents	Non
...à l'atteinte des performances européennes	Non
...à l'autosurveillance	Non
...à l'exploitation des ouvrages	Non
...à la production des boues	Non
...à la vétusté	Non
...à la destination des sous-produits	Non

Accès aux données

Les données historiques sont disponibles en téléchargement depuis la thématique "Usages et pressions polluantes domestiques et urbaines" ou sous forme d'archive depuis le catalogue de données du SIE du Bassin Adour Garonne (<http://adour-garonne.eaufrance.fr>).

Accès à la fiche du Portail d'information sur l'assainissement collectif : <https://assainissement.developpement-durable.gouv.fr/pages/data/fiche-0531433V001>