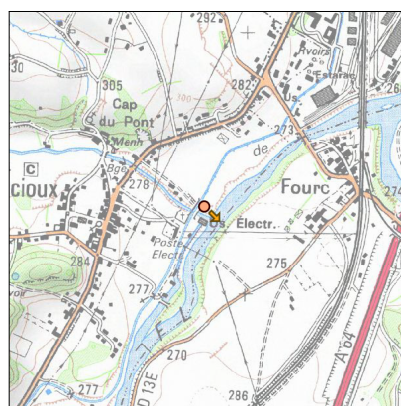
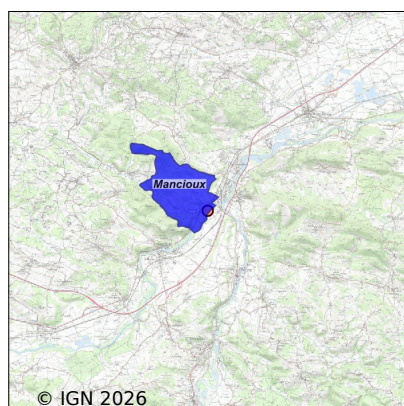


Système d'assainissement 2023

MANCIOUX (N°2)

Réseau de type Séparatif



Station : MANCIOUX (N°2)

Code Sandre	0531314V002
Nom du maître d'ouvrage	COMMUNE DE MANCIOUX
Nom de l'exploitant	VEOLIA EAU - COMPAGNIE GENERALE DES EAUX
Date de mise en service	janvier 2012
Date de mise hors service	-
Niveau de traitement	Secondaire bio (Ntk)
Capacité	400 équivalent-habitant
Charge nominale DBO5	24 Kg/j
Charge nominale DCO	48 Kg/j
Charge nominale MES	36 Kg/j
Débit nominal temps sec	60 m3/j
Débit nominal temps pluie	-
Filières EAU	File 1: Prétraitements, Décantation physique, Disques biologiques
Filières BOUE	
Filières ODEUR	
Coordonnées du point de rejet (Lambert 93)	533 777, 6 230 944 - Coordonnées établies (précision du décamètre)
Milieu récepteur	Rivière - La Garonne

Chronologie des raccordements au réseau

Raccordements communaux

100% de Mancieux depuis 1964

Observations SDDE

Système de collecte

Le réseau est mixte.

Il n'est pas sensible aux variations de charge liées à des arrivées d'eaux parasites.

Un déversoir non comptabilisé est présent en amont de la station.

Un poste de relevage est situé à l'entrée de la station d'épuration.

Station d'épuration

Depuis le 1er Juillet la maîtrise d'ouvrage ainsi que l'exploitation sont gérés par le Syndicat des Eaux de la Barousse du Comminges et de la Save (SEBCS).

Un cahier d'exploitation est présent sur site. Les relevés et les événements sont consignés lors du passage de l'agent.

La station est équipée d'une télésurveillance.

Le taux de charge moyen (organique et hydraulique) est de 30% (données 2020).

En 2022, une autosurveillance a été réalisée par l'exploitant. Celle-ci n'est pas représentative. Les taux de charges mesurés en entrée sont anormalement élevés rendant la station conforme (concentrations OU rendements).

L'effluent reçu par cette station est gras, le poste de relevage en présente une quantité importante. Un curage est nécessaire afin de protéger l'ensemble de la filière.

On observe toujours des remontées de boues et de graisses en surface du décanteur digesteur.

Les pompes de relevage et de recirculation peuvent fonctionner simultanément et ainsi augmenter la vitesse ascensionnelle dans l'ouvrage accentuant le phénomène de remontées.

Les modifications d'interdiction de fonctionnement simultané n'ont toujours pas été mises en place.

On distingue à l'ouverture des compartiments un biofilm épais et gris.

Cela peut être un signe que l'effluent est trop septique et d'une mauvaise oxygénation voire peut être d'une surcharge en graisses.

Nous avons également constaté que la rotation des biodisques est saccadée, la vitesse n'est pas régulière (plus marqué sur la file 2).

L'état des tambours filtrants est dégradé. Il est possible que ces équipements aient subi une dilatation due aux chaleurs estivales (ouvrages capotés en plastique).

Des espacements se sont créés entre les joints des toiles filtrantes.

Plusieurs toiles sont percées mais, financièrement, la collectivité ne souhaite pas les remplacer.

Ces dysfonctionnements influent directement sur la qualité du rejet et pourraient entraîner des travaux importants à venir.

Les résultats du prélèvement ne sont pas conformes à la réglementation.

De plus, ils dépassent les valeurs rédhitoires pour l'ensemble des paramètres.

Sous produits

Les refus de dégrillage sont compactés puis ensachés avant d'être traités en incinération à la SETMI.

Les exploitants ne nous ont pas transmis les données boues et sous-produits évacués en 2023.

Données chiffrées

Les données présentées ci-dessous peuvent provenir des différentes STEP suivantes, liées au même système de collecte :

0531314V001 MANCIOUX

Tableau de synthèse

Paramètre	Pollution entrante			Rendement	Pollution sortante	
	Charge	Capacité	Concentration		Charge	Concentration
VOL	20 m3/j	33 %			20 m3/j	
DBO5	33 Kg/j	139 %	1 670 mg/l	99 %	0,3 Kg/j	17 mg/l
DCO	81 Kg/j	168 %	4 000 mg/l	98 %	2 Kg/j	98 mg/l
MES	54 Kg/j		2 700 mg/l	98 %	1 Kg/j	48 mg/l
NGL	4,2 Kg/j		211 mg/l	73 %	1,1 Kg/j	57 mg/l
NTK	4,2 Kg/j		210 mg/l	97 %	0,1 Kg/j	5,5 mg/l
PT	1,3 Kg/j		65 mg/l	82 %	0,2 Kg/j	12 mg/l

Problèmes rencontrés en 2023

Problèmes liés...

... à la collecte des effluents	Non
...à l'atteinte des performances européennes	Non
...à l'autosurveillance	Non
...à l'exploitation des ouvrages	Non
...à la production des boues	Non
...à la vétusté	Non
...à la destination des sous-produits	Non

Accès aux données

Les données historiques sont disponibles en téléchargement depuis la thématique "Usages et pressions polluantes domestiques et urbaines" ou sous forme d'archive depuis le catalogue de données du SIE du Bassin Adour Garonne (<http://adour-garonne.eaufrance.fr>).

Accès à la fiche du Portail d'information sur l'assainissement collectif : <https://assainissement.developpement-durable.gouv.fr/pages/data/fiche-0531314V002>