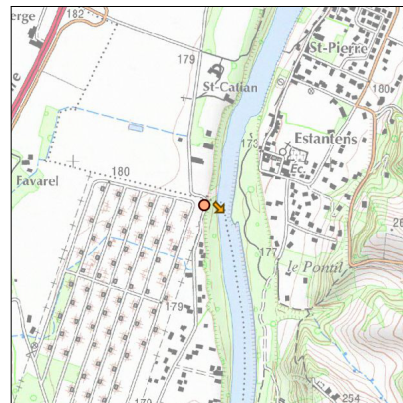
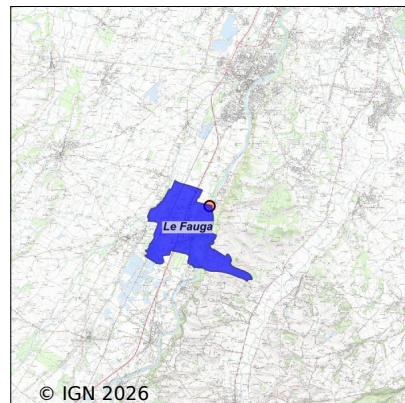


Système d'assainissement 2024

LE FAUGA N°2

Réseau de type Séparatif



Station : LE FAUGA N°2

Code Sandre	0531181V002
Nom du maître d'ouvrage	SIVOM SAUDRUNE ARIEGE GARONNE
Nom de l'exploitant	SIVOM SAUDRUNE ARIEGE GARONNE
Date de mise en service	juin 2005
Date de mise hors service	-
Niveau de traitement	Secondaire bio (Ntk)
Capacité	1 900 équivalent-habitant
Charge nominale DBO5	114 Kg/j
Charge nominale DCO	228 Kg/j
Charge nominale MES	171 Kg/j
Débit nominal temps sec	396 m ³ /j
Débit nominal temps pluie	396 m ³ /j
Filières EAU	File 1: Prétraitements, Lit bactérien, Filtres plantés
Filières BOUE	File 1: Filtres plantés de roseaux
Filières ODEUR	
Coordonnées du point de rejet (Lambert 93)	562 712, 6 258 202 - Coordonnées établies (précision du décamètre)
Milieu récepteur	Rivière - La Garonne

Chronologie des raccordements au réseau

Raccordements communaux

100% de Le Fauga depuis 1964

Observations SDDE

Système de collecte

Le réseau est séparatif et dispose de quatre postes de relevage (tous télésurveillés). Des eaux claires parasites arrivent à la station en période pluvieuse (ruissellement et infiltrations).

Par temps de pluie le débit journalier peut doubler.

Il n'y a pas de déversoir d'orage sur le réseau.

Le SIVOM SAGe effectue une visite bihebdomadaire sur tous les postes.

Le réseau est entretenu par le pôle Lèze du SAGe : hydrocurage et inspection caméra.

Les sous-produits sont envoyés à Ginestous.

Station d'épuration

Un carnet de bord et une télésurveillance (Sofrel S550) sont présents à la station.

Cette station présente un taux de charge organique de 60% et un taux de charge hydraulique de 75%.

Les événements de la station sont maintenant consignés sur un logiciel de Gestion de la Maintenance Assisté par Informatique : I-perf.

L'entretien des abords est correct, il est réalisé par l'entreprise territoire actif (prestataire du SIVOM SAGe).

Le fonctionnement global de la station est passable.

Sous produits

Les refus de dégrillage sont collectés et évacués par les ordures ménagères du Muretain (1 fois par semaine).

Les bâches d'alimentation et de refoulement sont curées une fois par an par un camion hydrocureur (SIVOM SAGe) à destination de Ginestous.

Les boues s'accumulent à la surface des filtres plantés de roseaux (LPR).

Le curage de tous les LPR est à prévoir le plus tôt possible

Données chiffrées

Les données présentées ci-dessous peuvent provenir des différentes STEP suivantes, liées au même système de collecte :

0531181V001 LE FAUGA

Tableau de synthèse

Paramètre	Pollution entrante			Rendement	Pollution sortante	
	Charge	Capacité	Concentration		Charge	Concentration
VOL	308 m3/j	78 %			304 m3/j	
DBO5	51 Kg/j	45 %	165 mg/l	91 %	4,7 Kg/j	15,5 mg/l
DCO	151 Kg/j	66 %	490 mg/l	84 %	23,8 Kg/j	79 mg/l
MES	59 Kg/j		190 mg/l	91 %	5 Kg/j	16,5 mg/l
NTK	20,3 Kg/j		66 mg/l	69 %	6,3 Kg/j	20,9 mg/l
PT	2,8 Kg/j		9,1 mg/l	35 %	1,8 Kg/j	6 mg/l

Problèmes rencontrés en 2024

Problèmes liés...

... à la collecte des effluents	Non
...à l'atteinte des performances européennes	Non
...à l'autosurveillance	Non
...à l'exploitation des ouvrages	Non
...à la production des boues	Non
...à la vétusté	Non
...à la destination des sous-produits	Non

Accès aux données

Les données historiques sont disponibles en téléchargement depuis la thématique "Usages et pressions polluantes domestiques et urbaines" ou sous forme d'archive depuis le catalogue de données du SIE du Bassin Adour Garonne (<http://adour-garonne.eaufrance.fr>).

Accès à la fiche du Portail d'information sur l'assainissement collectif : <https://assainissement.developpement-durable.gouv.fr/pages/data/fiche-0531181V002>