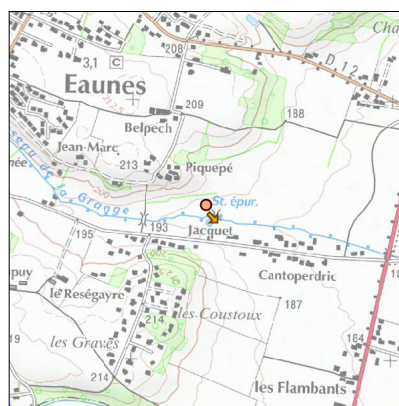
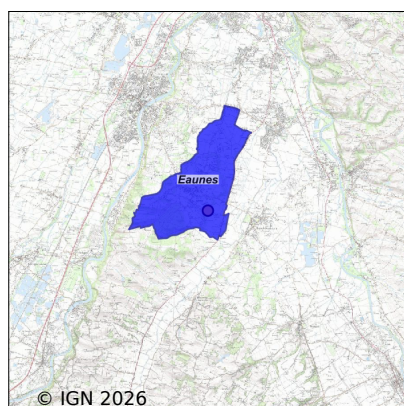


Système d'assainissement 2023

EAUNES N°2 (PLAINE ARIEGE GARONNE)

Réseau de type Séparatif



Station : EAUNES N°2 (PLAINE ARIEGE GARONNE)

Code Sandre	0531165V002
Nom du maître d'ouvrage	SIVOM SAUDRUNE ARIEGE GARONNE
Nom de l'exploitant	SIVOM SAUDRUNE ARIEGE GARONNE
Date de mise en service	juillet 2005
Date de mise hors service	-
Niveau de traitement	Secondaire bio (Ntk et Pt phy-chi)
Capacité	5 000 équivalent-habitant
Charge nominale DBO5	300 Kg/j
Charge nominale DCO	600 Kg/j
Charge nominale MES	350 Kg/j
Débit nominal temps sec	880 m3/j
Débit nominal temps pluie	2 640 m3/j
Filières EAU	File 1: Prétraitements, Boues activées faible charge, aération p
Filières BOUE	File 1: Table d'égouttage
Filières ODEUR	File 1: Désodorisation physique
Coordonnées du point de rejet (Lambert 93)	567 497, 6 258 919 - Coordonnées établies (précision du décamètre)
Milieu récepteur	Rivière - Ruisseau de la Grange

Chronologie des raccordements au réseau

Raccordements communaux

100% de Eaunes depuis 1964

Observations SDDE

Système de collecte

Le réseau d'assainissement est séparatif et dispose de 11 postes de refoulement.

Les eaux claires parasites permanentes identifiées représentent 40% des volumes entrant lors du diagnostic réseau de 2018. On note également des eaux claires parasites par temps de pluie liées à des problèmes d'étanchéité des boîtes de raccordement ou des mauvais branchements. Le débit moyen arrivant à la station est de 739 m³/j et a pu atteindre 2400 m³/j en 2023. 9132 m³ d'effluents ont été directement déversés directement au milieu naturel.

Les postes sont curés régulièrement et les sous produits sont envoyés à Ginestous. Les passages préventifs avec ITV sont réalisés régulièrement.

La station a été raccordée à la station de Labarthe sur Lèze le 16 octobre 2023 (exploitation Réseau31).

Le poste qui alimentait la station a été entièrement refait. Il dispose d'un dégrilleur, de 2 pompes temps sec, 2 pompes temps de pluie, 1 débitmètre et 1 by pass. Les effluents by passés transiteront par le bassin tampon (ancien silo) et seront envoyés sur la station de Labarthe au fur et à mesure. Ce bassin dispose lui-même d'un by pass instrumenté.

Deux nouveaux postes ont été créés : celui de Lagardelle/Lèze faisant office de bassin tampon (400 m³) et relevage et celui de La Grange.

Lors d'épisodes pluvieux importants l'envoi des effluents vers Labarthe/Lèze est limité afin de ne pas surcharger hydrauliquement la station.

L'exploitation des postes de relèvement reste à la charge du SIVOM Sage.

Station d'épuration

La station d'épuration a arrêté de fonctionner le 16 octobre 2023.

Le silo a été transformé en bassin d'orage et les locaux ont été conservés.

De janvier à octobre, l'exploitation et l'entretien étaient correctement réalisés. La charge organique reçue était de l'ordre de 80%.

L'aération était pilotée par sonde rédox et oxygène, avec des réglages adaptés à la charge à traiter.

Le taux de boues se situait en moyenne à 3 g/l.

Les performances épuratoires de la filière étaient conformes à l'objectif de traitement en 2023.

Sous produits

Les refus de dégrillage étaient compactés, stockés en container puis évacués par Veolia propreté tous les 15 jours (10t, incinération).

Les graisses (5.7 t) et les sables (4 t) ont été pompés par Veolia et transférés à Ginestous.

2228 m³, soit 84.2 t de MS de boues ont été épandues en 2023 selon un plan d'épandage réglementaire géré par la MVAB.

La production de boues était en accord avec la charge à traiter.

Données chiffrées

Les données présentées ci-dessous peuvent provenir des différentes STEP suivantes, liées au même système de collecte :

0531165V001 EAUNES

Année d'activité 2023 - Possibilité de déversement par temps de pluie

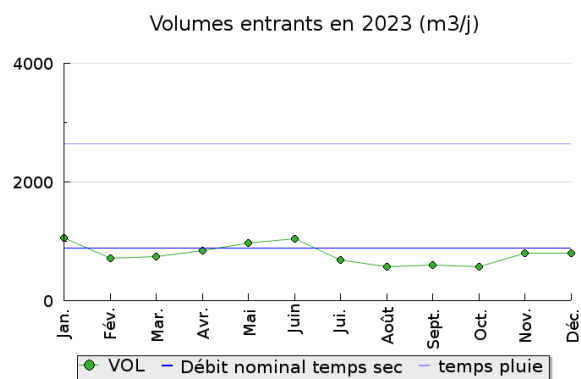
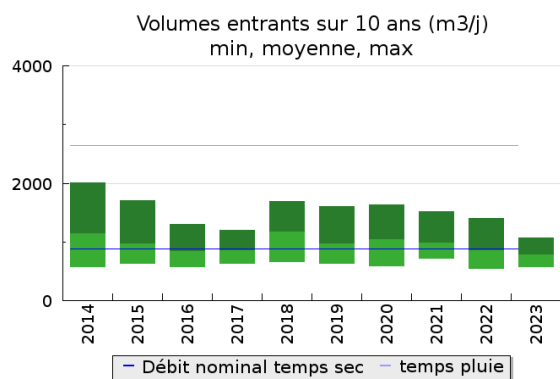
Tableau de synthèse

Paramètre	Pollution entrante			Rendement	Pollution sortante	
	Charge	Capacité	Concentration		Charge	Concentration
VOL	790 m3/j	30 %			870 m3/j	
DBO5	290 Kg/j	97 %	370 mg/l	98 %	4,7 Kg/j	5,5 mg/l
DCO	710 Kg/j	119 %	920 mg/l	96 %	29,1 Kg/j	33 mg/l
MES	340 Kg/j		430 mg/l	98 %	5,2 Kg/j	5,9 mg/l
NGL	71 Kg/j		91 mg/l	86 %	10 Kg/j	11,6 mg/l
NTK	70 Kg/j		90 mg/l	88 %	8,3 Kg/j	9,6 mg/l
PT	7,7 Kg/j		9,8 mg/l	80 %	1,5 Kg/j	1,7 mg/l

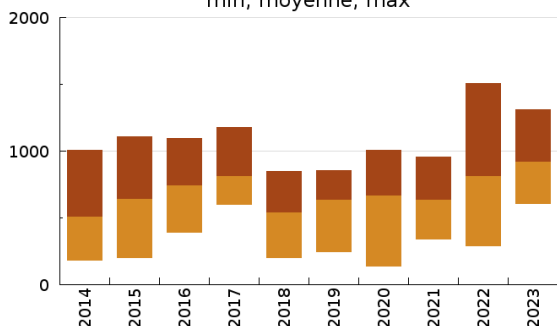
Indice de confiance

2014	2015	2016	2017	2018	2019	2020	2021	2022	2023
3/5	3/5	3/5	3/5	3/5	3/5	3/5	3/5	3/5	3/5

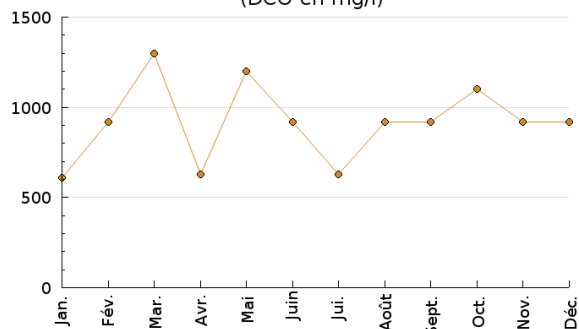
Pollution traitée



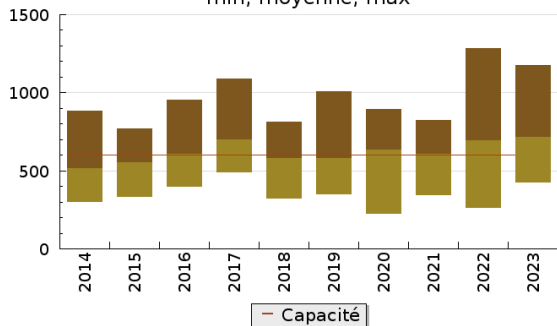
Concentration de l'effluent entrée sur 10 ans (DCO en mg/l)
min, moyenne, max



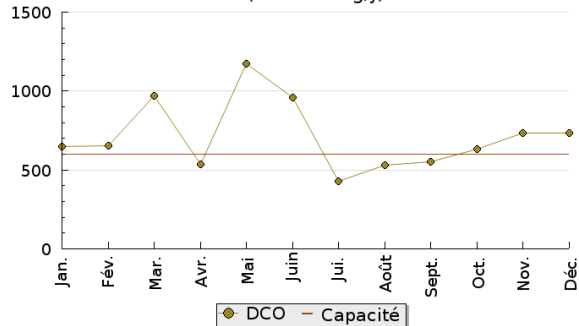
Concentration de l'effluent entrée en 2023
(DCO en mg/l)



Pollution entrante en station sur 10 ans (DCO en Kg/j)
min, moyenne, max

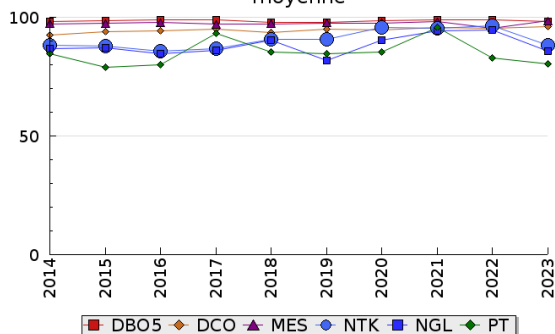


Pollution entrante en station en 2023
(DCO en Kg/j)

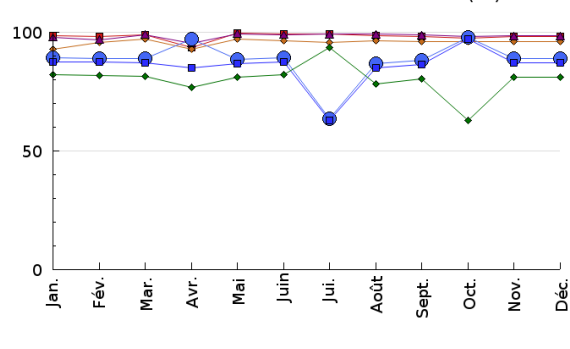


Pollution éliminée

Evolution des rendements sur 10 ans (%)
moyenne

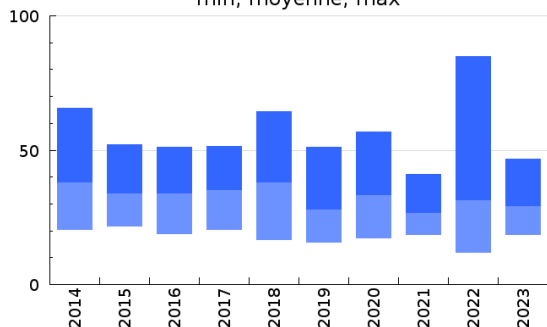


Evolution des rendements en 2023 (%)

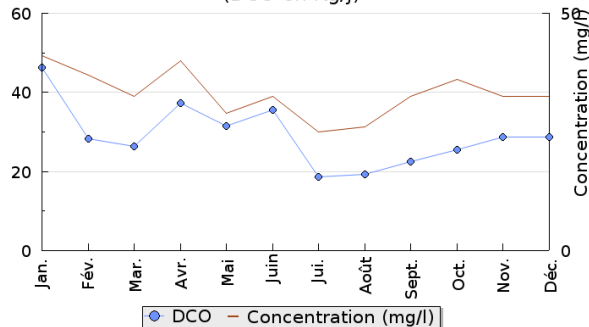


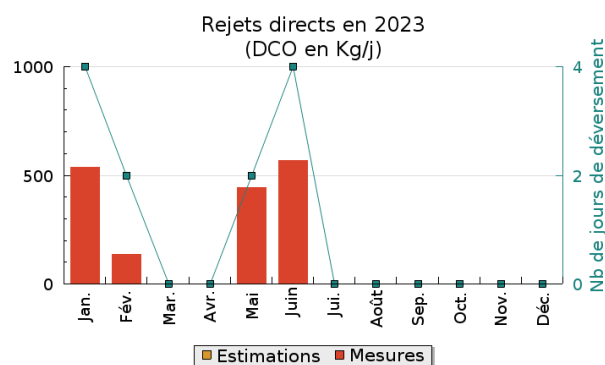
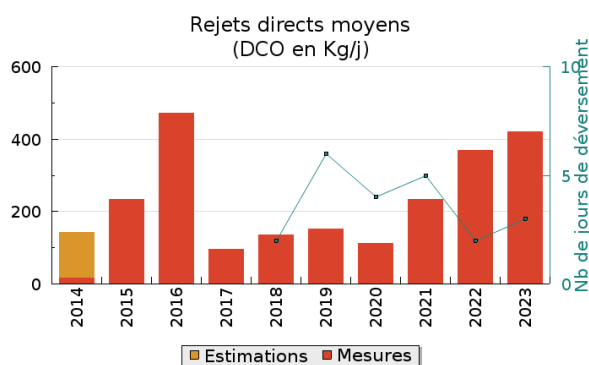
Pollution rejetée

Pollution en sortie station sur 10 ans (DCO en Kg/j)
min, moyenne, max



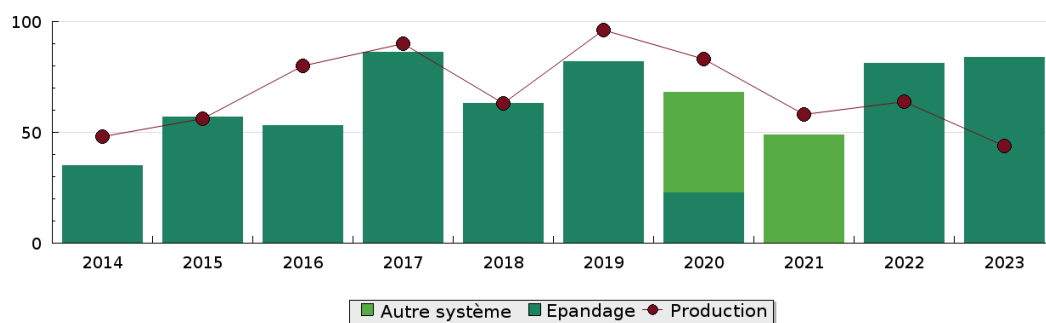
Pollution en sortie station en 2023
(DCO en Kg/j)





Production et destination des boues

Destination des boues sur 10 ans (tonne de matière sèche)



Problèmes rencontrés en 2023

Problèmes liés...

... à la collecte des effluents	Non
...à l'atteinte des performances européennes	Non
...à l'autosurveillance	Non
...à l'exploitation des ouvrages	Non
...à la production des boues	Non
...à la vétusté	Non
...à la destination des sous-produits	Non

Accès aux données

Les données historiques sont disponibles en téléchargement depuis la thématique "Usages et pressions polluantes domestiques et urbaines" ou sous forme d'archive depuis le catalogue de données du SIE du Bassin Adour Garonne (<http://adour-garonne.eaufrance.fr>).

Accès à la fiche du Portail d'information sur l'assainissement collectif : <https://assainissement.developpement-durable.gouv.fr/pages/data/fiche-0531165V002>