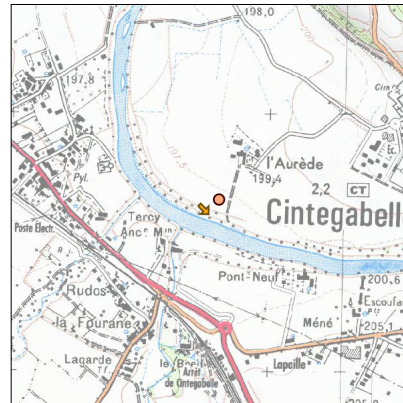


Système d'assainissement 2024

CINTEGABELLE COMMUNALE N°2

Réseau de type Séparatif



Station : CINTEGABELLE COMMUNALE N°2

Code Sandre	0531145V003
Nom du maître d'ouvrage	SYNDICAT MIXTE DE L'EAU ET DE L'ASSAINISSEMENT DE LA
Nom de l'exploitant	VEOLIA EAU - COMPAGNIE GENERALE DES EAUX
Date de mise en service	septembre 2006
Date de mise hors service	-
Niveau de traitement	Secondaire bio (Ntk et Ngl)
Capacité	3 000 équivalent-habitant
Charge nominale DBO5	180 Kg/j
Charge nominale DCO	405 Kg/j
Charge nominale MES	210 Kg/j
Débit nominal temps sec	600 m ³ /j
Débit nominal temps pluie	700 m ³ /j
Filières EAU	File 1: Prétraitements, Boues activées faible charge, aération p
Filières BOUE	File 1: Filtres plantés de roseaux
Filières ODEUR	
Coordonnées du point de rejet (Lambert 93)	579 914, 6 246 874 - Coordonnées établies (précision du décamètre)
Milieu récepteur	Rivière - L'Ariège

Chronologie des raccordements au réseau

Raccordements communaux

100% de Cintegabelle depuis 1964

Observations SDDE

Système de collecte

Le réseau est séparatif mais collecte des eaux claires parasites par temps de pluie. Les volumes réceptionnés à la station peuvent doubler.

Une comptabilisation des déversements est en place en amont du poste principal de Piboulette. Cette mesure a été contrôlée dans le cadre de la validation courante de l'autosurveillance, elle n'est pas fiable.

Les postes de refoulement (4) sont visités tous les mois et sont nettoyés au besoin selon l'état d'encrassement.

Les sous-produits de curage sont traités à Villefranche de Lauragais ou Ginestous.

Il n'y a pas eu d'entretien préventif, ni de travaux sur le réseau d'assainissement.

28 mètres linaires ont été curés afin de réaliser des passages cameras.

Les contrôles de branchement sont réalisés lors de transactions immobilières.

Station d'épuration

La station est équipée d'une télésurveillance.

Un carnet de bord est présent à la station, renseigné lors des deux passages hebdomadaires de l'agent.

La station traite en moyenne 170m³/j en temps sec.

Le compacteur à déchet se bloque fréquemment, celui-ci sera prochainement renouvelé. Cette opération nécessitera l'intervention d'une grue car l'équipement se situe en hauteur.

Le digesteur à graisses fonctionne correctement, seul son agitateur est hors service. Les graisses sont traitées directement sur la station.

L'aération est régulée par une sonde Redox (-30/60mV). Les sondes sont régulièrement entretenues, elles ont été renouvelées en 2024.

Le taux de recirculation est de 150% par rapport au débit entrant.

La concentration des boues du bassin d'aération est maintenu entre 3 et 4g/l.

La décantabilité des boues n'est pas optimale. Le SATESE a conseillé à l'exploitant un traitement au Filafloc afin de limiter la présence des bactéries filamenteuses.

Les boues produites sont stockées sur des lits plantés de roseaux.

L'alternance des lits de roseaux est réalisée chaque semaine (1 est alimenté et les autres sont au repos pour 7 semaines).

L'envoi des boues est effectué automatiquement (3 cycles de 16 minutes par jour).

Le taux de charge organique moyen mesuré cette année est de 31%. La charge hydraulique est de 24%.

Sous produits

Les refus de dégrillage sont récupérés et traités en incinération à la SETMI (Mirail).

Il n'y a pas eu d'évacuation de boues cette année.

La production de boues estimée par l'exploitant est de 18.28 TMS la production de boues théorique calculée est d'environ 13.95 TMS.

Données chiffrées

Les données présentées ci-dessous peuvent provenir des différentes STEP suivantes, liées au même système de collecte :

0531145V002 CINTEGABELLE (COMMUNALE)

Année d'activité 2024 - Possibilité de déversement par temps de pluie

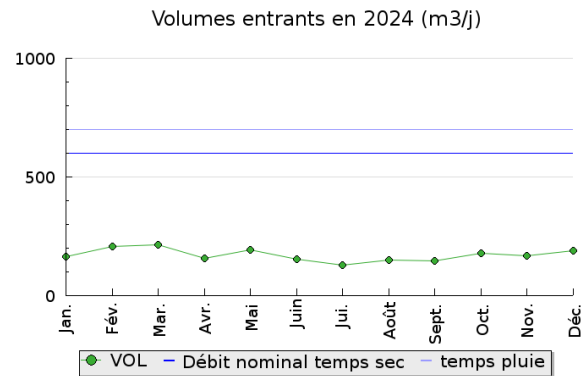
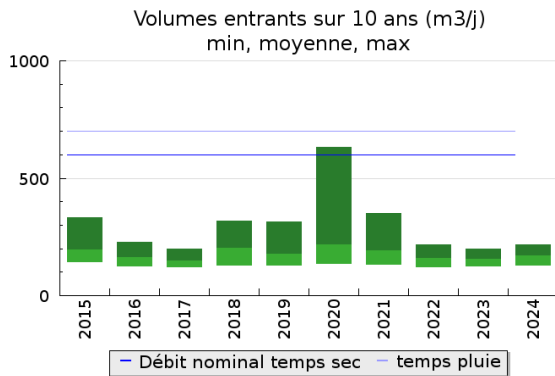
Tableau de synthèse

Paramètre	Pollution entrante			Rendement	Pollution sortante	
	Charge	Capacité	Concentration		Charge	Concentration
VOL	171 m3/j	24 %			185 m3/j	
DBO5	57 Kg/j	31 %	330 mg/l	99 %	0,7 Kg/j	3,8 mg/l
DCO	148 Kg/j	37 %	860 mg/l	96 %	5,6 Kg/j	31,1 mg/l
MES	64 Kg/j		370 mg/l	99 %	0,6 Kg/j	3,5 mg/l
NGL	14,1 Kg/j		83 mg/l	96 %	0,5 Kg/j	2,7 mg/l
NTK	14 Kg/j		82 mg/l	98 %	0,3 Kg/j	1,9 mg/l
PT	1,5 Kg/j		8,8 mg/l	-0,4 %	1,5 Kg/j	8,2 mg/l

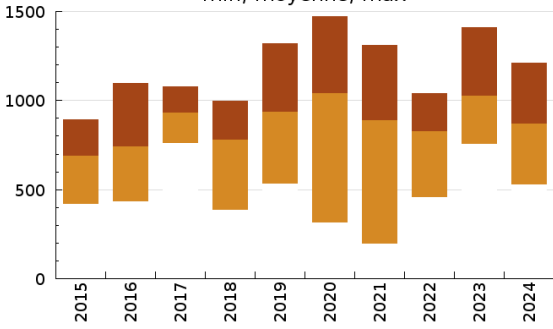
Indice de confiance

2015	2016	2017	2018	2019	2020	2021	2022	2023	2024
3/5	3/5	3/5	3/5	3/5	3/5	3/5	3/5	3/5	3/5

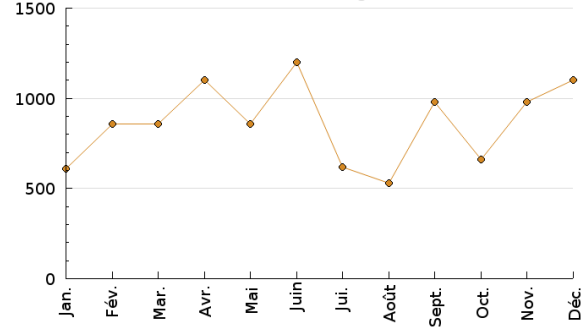
Pollution traitée



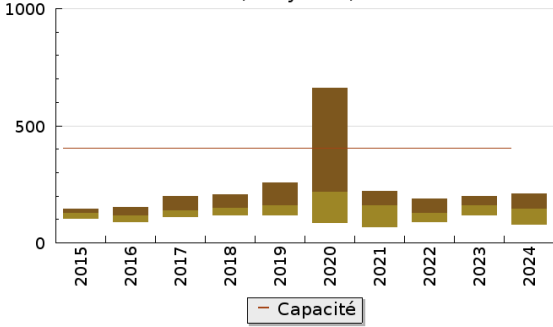
Concentration de l'effluent entrée sur 10 ans (DCO en mg/l)
 min, moyenne, max



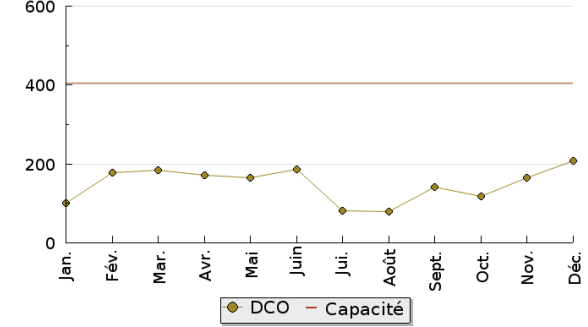
Concentration de l'effluent entrée en 2024
 (DCO en mg/l)



Pollution entrante en station sur 10 ans (DCO en Kg/j)
 min, moyenne, max

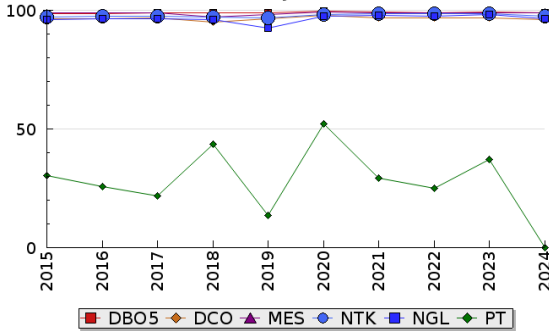


Pollution entrante en station en 2024
 (DCO en Kg/j)

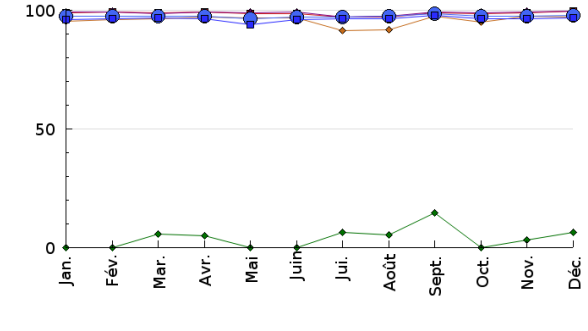


Pollution éliminée

Evolution des rendements sur 10 ans (%)
 moyenne

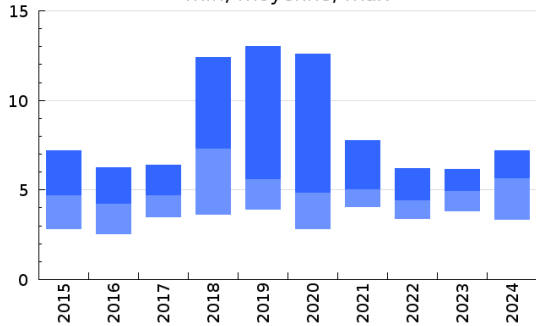


Evolution des rendements en 2024 (%)

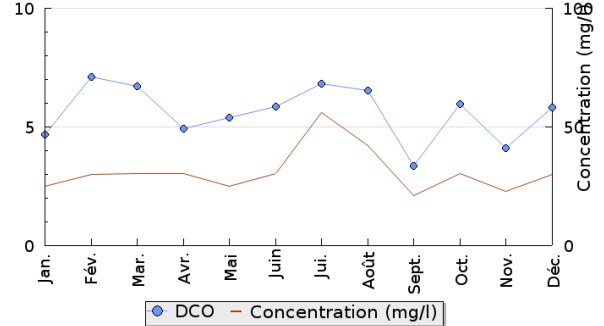


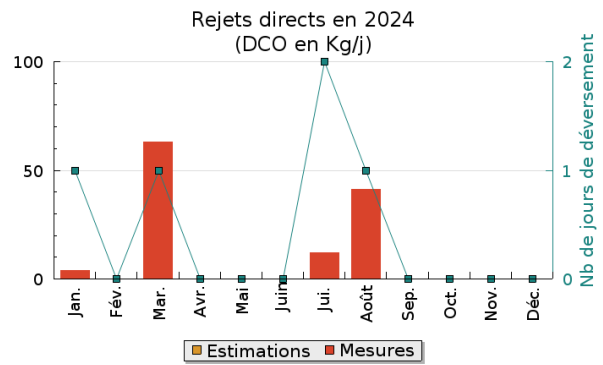
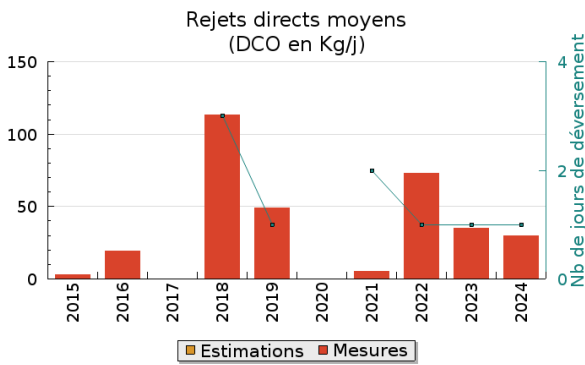
Pollution rejetée

Pollution en sortie station sur 10 ans (DCO en Kg/j)
 min, moyenne, max



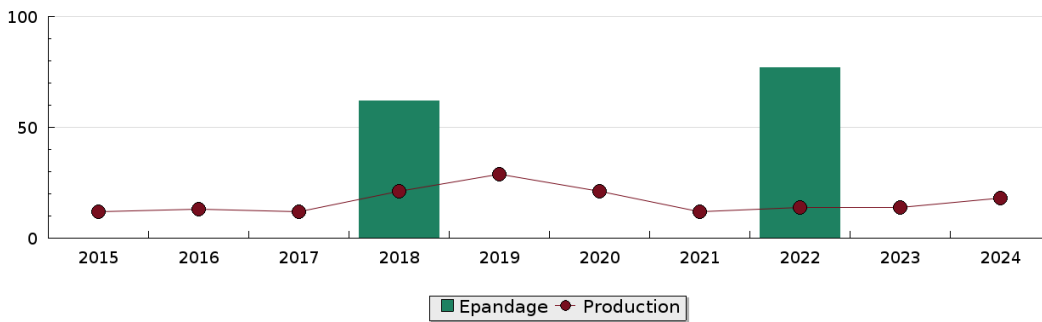
Pollution en sortie station en 2024
 (DCO en Kg/j)





Production et destination des boues

Destination des boues sur 10 ans (tonne de matière sèche)



Problèmes rencontrés en 2024

Problèmes liés...

... à la collecte des effluents	Non
...à l'atteinte des performances européennes	Non
...à l'autosurveillance	Non
...à l'exploitation des ouvrages	Non
...à la production des boues	Non
...à la vétusté	Non
...à la destination des sous-produits	Non

Accès aux données

Les données historiques sont disponibles en téléchargement depuis la thématique "Usages et pressions polluantes domestiques et urbaines" ou sous forme d'archive depuis le catalogue de données du SIE du Bassin Adour Garonne (<http://adour-garonne.eaufrance.fr>).

Accès à la fiche du Portail d'information sur l'assainissement collectif : <https://assainissement.developpement-durable.gouv.fr/pages/data/fiche-0531145V003>