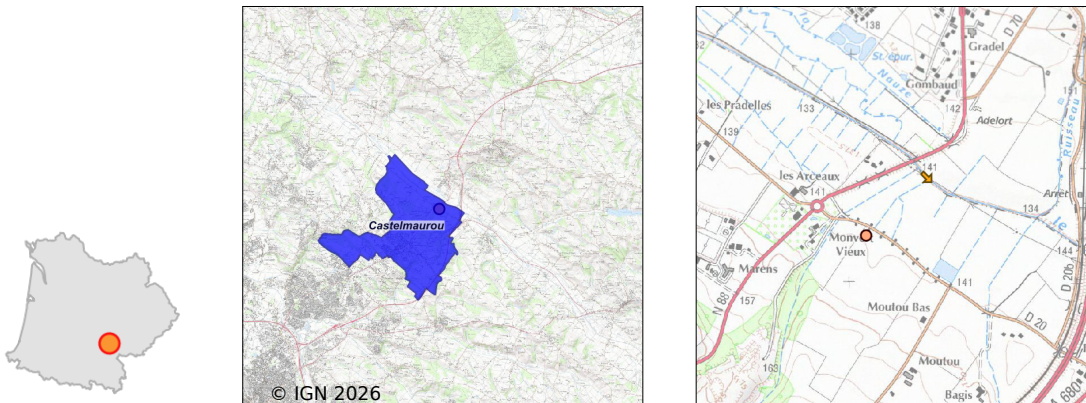


Système d'assainissement 2024

CASTELMAUROU COMMUNALE N°2

Réseau de type Séparatif



Station : CASTELMAUROU COMMUNALE N°2

Code Sandre	0531117V004
Nom du maître d'ouvrage	COMMUNE DE CASTELMAUROU
Nom de l'exploitant	VEOLIA EAU - COMPAGNIE GENERALE DES EAUX
Date de mise en service	juillet 2007
Date de mise hors service	-
Niveau de traitement	Secondaire bio (Ntk, Ngl et Pt bio)
Capacité	4 200 équivalent-habitant
Charge nominale DBO5	252 Kg/j
Charge nominale DCO	504 Kg/j
Charge nominale MES	378 Kg/j
Débit nominal temps sec	700 m3/j
Débit nominal temps pluie	855 m3/j
Filières EAU	File 1: Stockage avant traitement, Prétraitements, Boues activées faible charge, aération p
Filières BOUE	File 1: Table d'égouttage, Stockage boues liquides
Filières ODEUR	
Coordonnées du point de rejet (Lambert 93)	583 562, 6 289 402 - Coordonnées établies (précision du décamètre)
Milieu récepteur	Rivière - Le Girou

Chronologie des raccordements au réseau

Raccordements communaux

100% de Castelmaurou depuis 1964

Observations SDDE

Système de collecte

Le réseau d'assainissement est séparatif mais collecte des eaux parasites. Un diagnostic permanent est en fonctionnement depuis octobre 2021. Les eaux claires parasites permanentes représentent 15 à 20% du débit entrant de la station en temps sec.

1250 ml ont été curés de manière préventive et 7 désobstructions ont été réalisées en 2024. Une analyse de risque et défaillance sur le réseau a été réalisée en 2022.

Des réhabilitations de réseau, passages caméra et tests à la fumée sont envisagés. Un problème de conception de réseau a été décelé rue Victor Hugo.

Un bassin tampon de 415m³ permet de stocker le surplus de volume en entrée de station avant qu'il soit injecté dans la filière.

En 2024, il n'y a eu aucun déversement depuis le trop plein de ce bassin.

Le réseau d'assainissement dispose de 8 postes de refoulement dont un poste principal sur le site de l'ancienne station où se rejettent les sept autres.

Ce poste principal reçoit une charge supérieure à 2000EH et ne dispose pas de trop plein. En cas de panne électrique il monte en charge et déborde par un tampon dans le champ au travers duquel les effluents rejoignent le ruisseau de Persin. Pour être en accord avec la réglementation, il devrait être équipé d'un trop plein avec mesure de débit.

Ces huit postes sont curés 1 à 3 fois/an et les sous produits de curage sont acheminés vers Ginestous. Ils sont sous télésurveillance.

Station d'épuration

La station d'épuration est équipée d'une télésurveillance et d'un carnet de bord à jour. L'exploitation et l'entretien de la station sont corrects.

Le taux de charge hydraulique moyen sur l'année 2024 est de 66% et la charge organique moyenne est de 45% (données VEOLIA).

Les prétraitements fonctionnent correctement. Un pilotage avancé de l'aération a été mis en place en 2024 (Eagle). Les paramètres ont été affinés au fil de l'année pour optimiser le traitement et la consommation d'énergie. Ils sont régulièrement vérifiés.

Les membranes d'une rampe d'aération ont été changées.

La recirculation est régulée par plages horaires. Le coffret d'injection du chlorure ferrique a été remplacé en septembre.

Les analyses process sont réalisées 1 fois/semaine.

Les performances épuratoires sont conformes à l'arrêté préfectoral en vigueur.

Tous les équipements liés à la réalisation des autosurveillances sont opérationnels et bien entretenus (préleveurs et débitmètres). Le manuel d'autosurveillance a été mis à jour au second semestre.

Sous produits

Les refus de dégrillage sont compactés, stockés en container puis évacués par Veolia Propreté en incinération à la SETMI (0.8 T en 2024).

Les graisses sont envoyées dans un réacteur à graisse aéré et la biomasse produite est réinjectée dans le bassin d'aération.

Les sables sont pompés occasionnellement par Veolia Eau et transférés à Toulouse Ginestous (pas d'évacuation en 2024).

Les boues sont extraites régulièrement. Une presse à vis avec des bennes de stockage ont été installés à la place de la table d'égouttage. Le silo à boues n'est donc plus utilisé.

La production de boues sur l'année 2024 est de 53.5 T de MS. Cette production de boues est supérieure à la production de boues théorique liée à la charge de la station.

Données chiffrées

Les données présentées ci-dessous peuvent provenir des différentes STEP suivantes, liées au même système de collecte :

0531117V003 CASTELMAUROU (COMMUNALE)

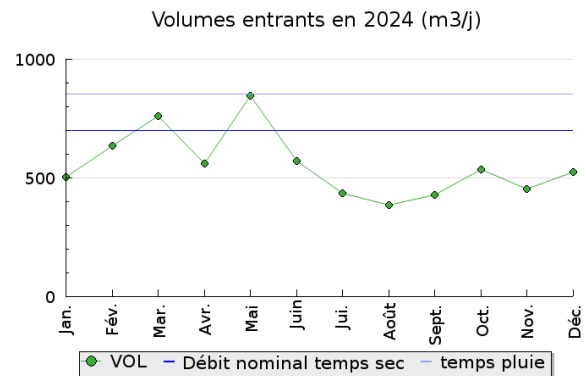
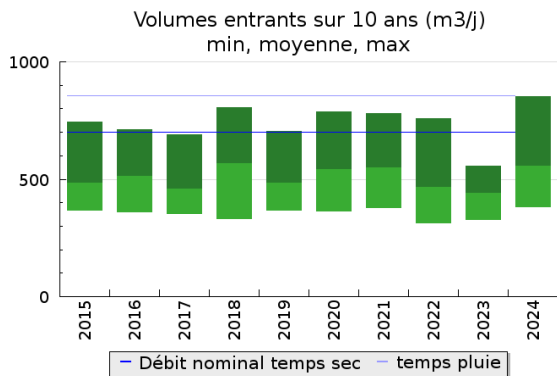
Tableau de synthèse

Paramètre	Pollution entrante			Rendement	Pollution sortante	
	Charge	Capacité	Concentration		Charge	Concentration
VOL	550 m3/j	65 %			600 m3/j	
DBO5	127 Kg/j	50 %	236 mg/l	99 %	1,8 Kg/j	3 mg/l
DCO	420 Kg/j	82 %	780 mg/l	97 %	13,4 Kg/j	23 mg/l
MES	252 Kg/j		460 mg/l	99 %	3 Kg/j	4,8 mg/l
NGL	49 Kg/j		89 mg/l	98 %	1,2 Kg/j	2 mg/l
NTK	49 Kg/j		88 mg/l	98 %	0,7 Kg/j	1,2 mg/l
PT	5,4 Kg/j		9,8 mg/l	93 %	0,4 Kg/j	0,7 mg/l

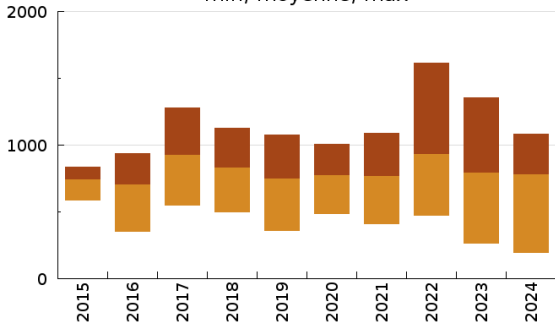
Indice de confiance

2015	2016	2017	2018	2019	2020	2021	2022	2023	2024
3/5	3/5	3/5	3/5	3/5	3/5	3/5	3/5	3/5	3/5

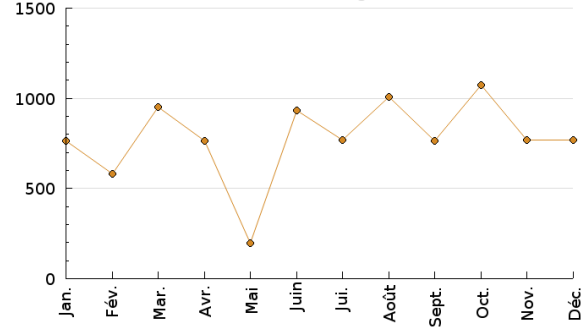
Pollution traitée



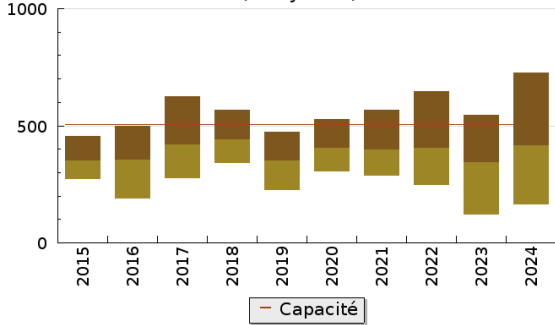
Concentration de l'effluent entrée sur 10 ans (DCO en mg/l)
 min, moyenne, max



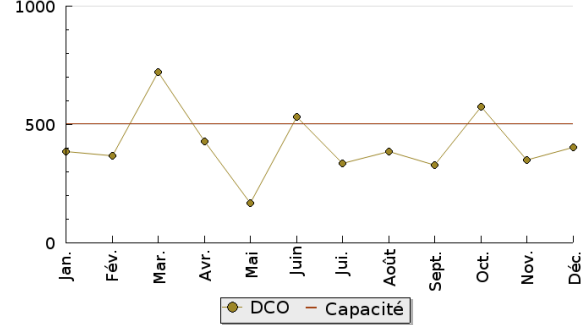
Concentration de l'effluent entrée en 2024
 (DCO en mg/l)



Pollution entrante en station sur 10 ans (DCO en Kg/j)
 min, moyenne, max

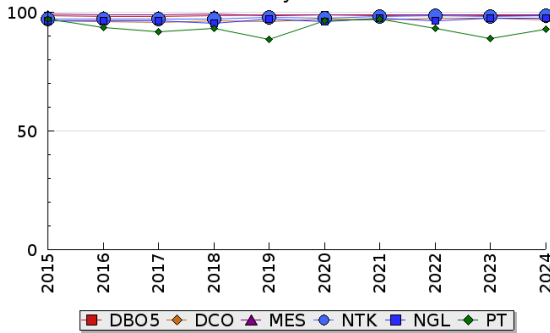


Pollution entrante en station en 2024
 (DCO en Kg/j)

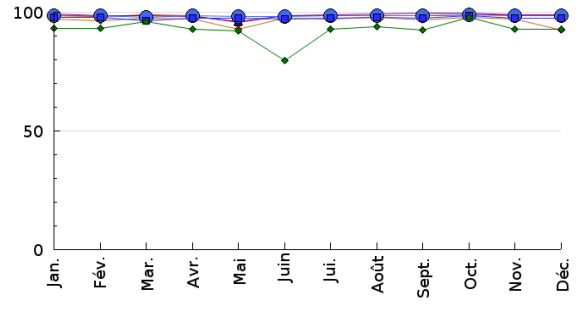


Pollution éliminée

Evolution des rendements sur 10 ans (%)
 moyenne

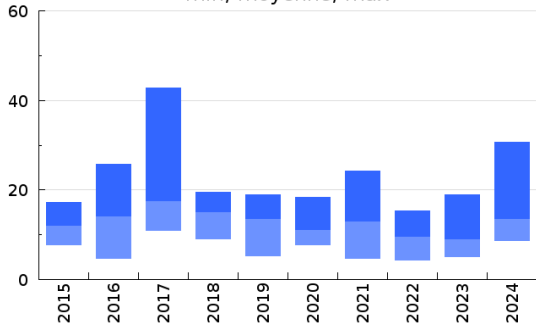


Evolution des rendements en 2024 (%)

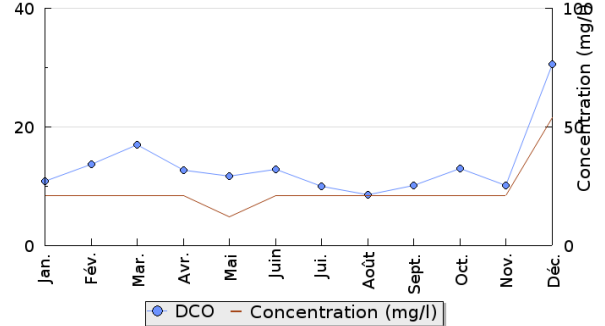


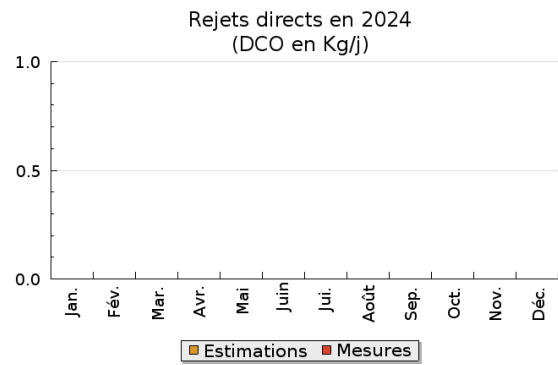
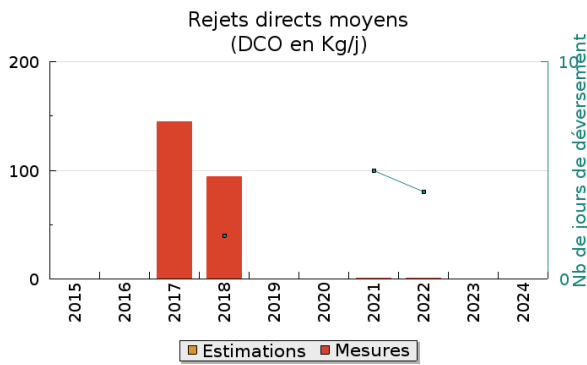
Pollution rejetée

Pollution en sortie station sur 10 ans (DCO en Kg/j)
 min, moyenne, max



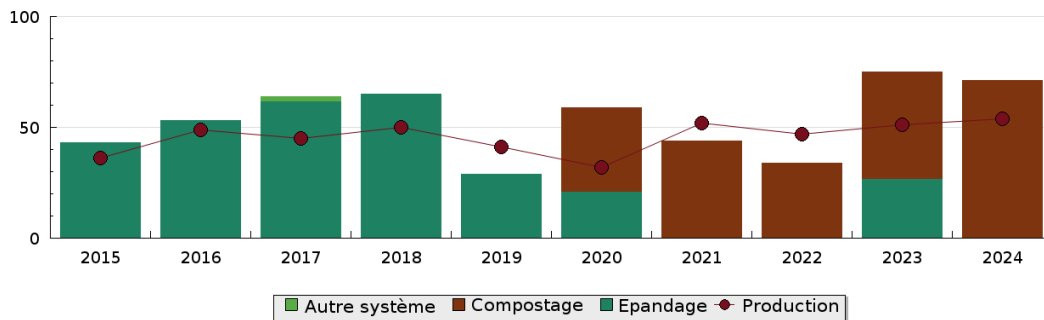
Pollution en sortie station en 2024
 (DCO en Kg/j)





Production et destination des boues

Destination des boues sur 10 ans (tonne de matière sèche)



Problèmes rencontrés en 2024

Problèmes liés...

... à la collecte des effluents	Non
...à l'atteinte des performances européennes	Non
...à l'autosurveillance	Non
...à l'exploitation des ouvrages	Non
...à la production des boues	Non
...à la vétusté	Non
...à la destination des sous-produits	Non

Accès aux données

Les données historiques sont disponibles en téléchargement depuis la thématique "Usages et pressions polluantes domestiques et urbaines" ou sous forme d'archive depuis le catalogue de données du SIE du Bassin Adour Garonne (<http://adour-garonne.eaufrance.fr>).

Accès à la fiche du Portail d'information sur l'assainissement collectif : <https://assainissement.developpement-durable.gouv.fr/pages/data/fiche-0531117V004>