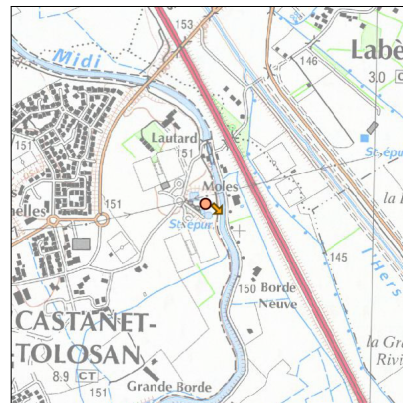
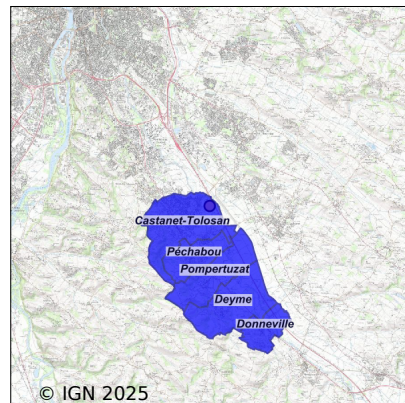


# Système d'assainissement 2022

## CASTANET TOLOSAN

### Réseau de type Séparatif



## Station : CASTANET TOLOSAN

<b>Code Sandre</b>	<b>0531113V001</b>
<b>Nom du maître d'ouvrage</b>	COMMUNAUTE D'AGGLOMERATION DU SICOVAL
<b>Nom de l'exploitant</b>	DEPARTEMENT DE LA HAUTE-GARONNE
<b>Date de mise en service</b>	octobre 1971
<b>Date de mise hors service</b>	-
<b>Niveau de traitement</b>	Secondaire bio (Ntk et Pt phy-chi)
<b>Capacité</b>	26 000 équivalent-habitant
<b>Charge nominale DBO5</b>	1 600 Kg/j
<b>Charge nominale DCO</b>	2 800 Kg/j
<b>Charge nominale MES</b>	1 605 Kg/j
<b>Débit nominal temps sec</b>	4 460 m3/j
<b>Débit nominal temps pluie</b>	-
<b>Filières EAU</b>	File 1: Prétraitements, Boues activées faible charge, aération p, Traitement physico-chimique en aération
<b>Filières BOUE</b>	File 1: Filtration à bande, Stockage boues liquides, Stockage boues
<b>Filières ODEUR</b>	
<b>Coordonnées du point de rejet (Lambert 93)</b>	580 187, 6 270 321 - Coordonnées établies (précision du décamètre)
<b>Milieu récepteur</b>	Rivière - Ruisseau des Lacardes

# Chronologie des raccordements au réseau

## Raccordements communaux

100% de Castanet-Tolosan depuis 1964

100% de Deyme depuis 1964

100% de Donneville depuis 1964

100% de Péchabou depuis 1964

100% de Pompertuzat depuis 1964

## Raccordements des établissements industriels

A.B.7. INDUSTRIES depuis 1989

USINE EMBOUTEILLAGE COCA COLA depuis 1964

## Observations SDDE

### Système de collecte

Le réseau est séparatif mais sensible aux eaux parasites. Le débit par temps sec se situe entre 2000 et 2500 m<sup>3</sup>/j et peut être multiplié par 2 par temps de pluie (5000 m<sup>3</sup>/j).

On compte 11 postes de relevage sur le réseau, dont 3 avec un trop plein télé-surveillé, qui sont contrôlés une ou deux fois par semaine en fonction de la taille. Le curage des postes et du réseau est réalisé à la demande par le SMEA. Les travaux sur le réseau sont priorisés sur les zones les plus sensibles.

### Station d'épuration

En plus de la supervision, il existe un carnet de bord pour la station qui est tenu à jour. Y sont notés les totalisateurs de débit, les opérations de maintenances et les opérations d'entretien quotidien.

Le génie civil est vieillissant mais reste fonctionnel. Il y a deux entrées sur la station : une pour les eaux résiduaires urbaines (environ 90% de la charge hydraulique) et l'autre qui collecte la zone d'activité du Vic (environ 10% de la charge hydraulique). Sur cette dernière entrée il y a une convention avec des industriels qui rejettent sur le réseau en amont.

En 2022, on note qu'une des deux vis de relevage est hors-service. Elle doit être remplacée en 2023.

Le réglage de l'aération est piloté par la sonde AN-ISE qui démarre et stoppe l'aération en fonction de la concentration en ammonium et en nitrates. La recirculation correspond à 100% du débit entrant. Le taux de boues se situe à environ 7g/l. L'indice de boues est plutôt mauvais (257 ml/g) mais les clarificateurs sont relativement propres (quelques flottants) et sans départ de boues.

Les autosurveillances sont réalisées correctement. Le manuel d'autosurveillance n'a pas été validé. Le taux de charge hydraulique est d'environ 75% en moyenne et les charges organiques dépassent régulièrement les charges nominales de la station sur les paramètres DBO, DCO, NTK.

### Sous produits

Les refus de dégrillage sont évacués tous les 15 jours par Veolia Propreté.

Les graisses sont récupérées par la société SARP tous les 2 mois, environ, et envoyées à Ginestous.

Le dessableur ne fonctionne pas. Il est vidé 1 fois/an par la société SARP et les sables sont envoyés à Ginestous.

Les boues passent du silo pré-épaisseur dans le silo épaisseur puis par la centrifugeuse où elles sortent à une siccité de 18-20%.

La station produit environ 4 bennes de boues par semaine à une siccité de 18% soit

Les boues sont amenées sur la plateforme de compostage de la SEDE au Casteron. La production de boues est en adéquation avec la production théorique calculée en fonction de la charge entrante (427.1 tonnes de MS). La production de boues est en adéquation avec la production théorique calculée en fonction de la charge entrante (453.9 tonnes de MS). L'exploitant n'a pas fourni la production pour l'année 2022.

## Données chiffrées

Année d'activité 2022 - Possibilité de déversement par temps de pluie

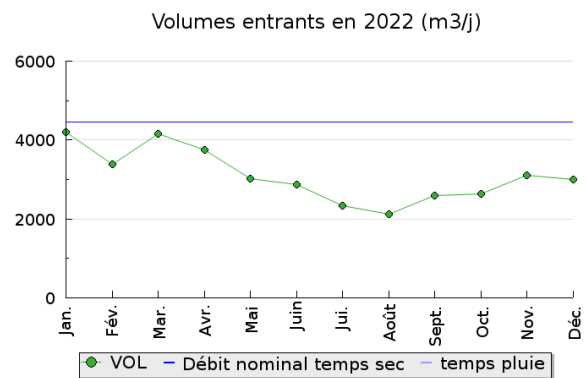
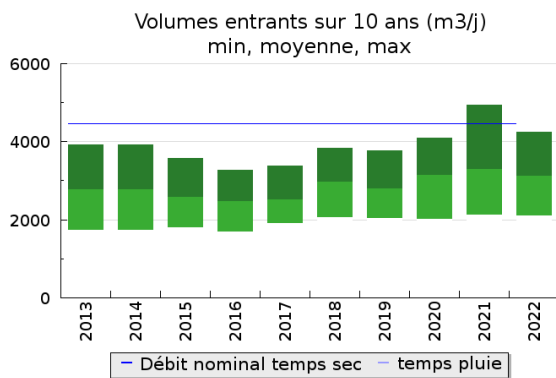
### Tableau de synthèse

Paramètre	Pollution entrante			Rendement	Pollution sortante	
	Charge	Capacité	Concentration		Charge	Concentration
VOL	3 100 m3/j	69 %			3 070 m3/j	
DBO5	1 680 Kg/j	105 %	550 mg/l	99 %	10,2 Kg/j	3,4 mg/l
DCO	3 600 Kg/j	129 %	1 200 mg/l	96 %	143 Kg/j	47 mg/l
MES	950 Kg/j		314 mg/l	99 %	14,2 Kg/j	4,7 mg/l
NGL	280 Kg/j		92 mg/l	92 %	21,2 Kg/j	6,9 mg/l
NTK	278 Kg/j		92 mg/l	94 %	16,2 Kg/j	5,5 mg/l
PT	25 Kg/j		8,7 mg/l	90 %	2,5 Kg/j	0,8 mg/l

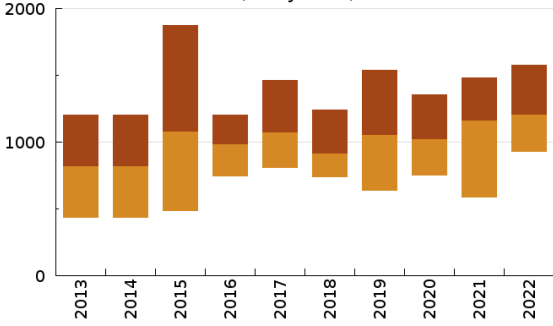
### Indice de confiance

2013	2014	2015	2016	2017	2018	2019	2020	2021	2022
4/5	3/5	4/5	4/5	4/5	4/5	4/5	4/5	4/5	4/5

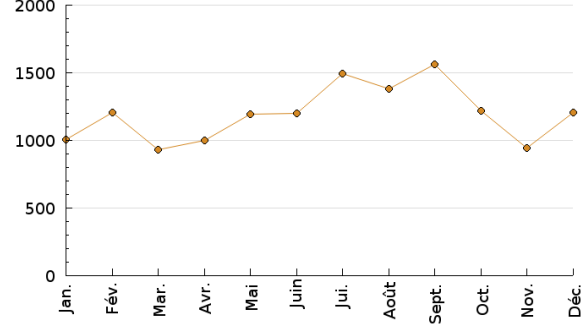
### Pollution traitée



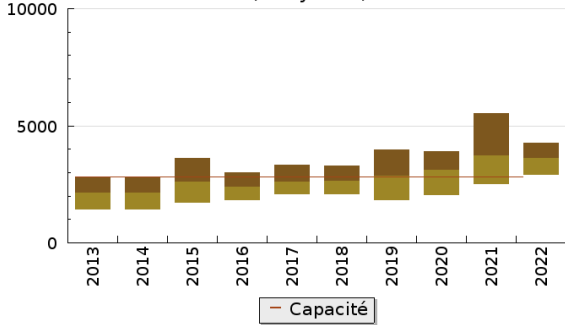
Concentration de l'effluent entrée sur 10 ans (DCO en mg/l)  
 min, moyenne, max



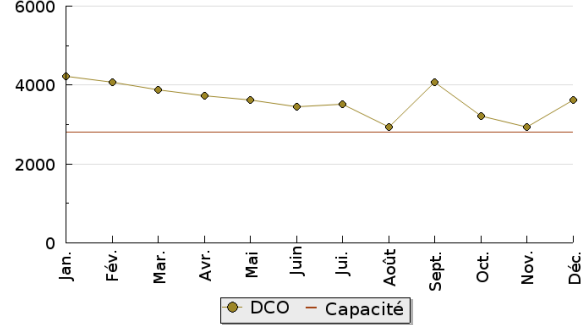
Concentration de l'effluent entrée en 2022  
 (DCO en mg/l)



Pollution entrante en station sur 10 ans (DCO en Kg/j)  
 min, moyenne, max



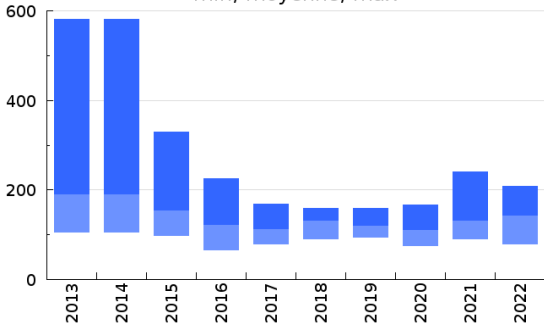
Pollution entrante en station en 2022  
 (DCO en Kg/j)



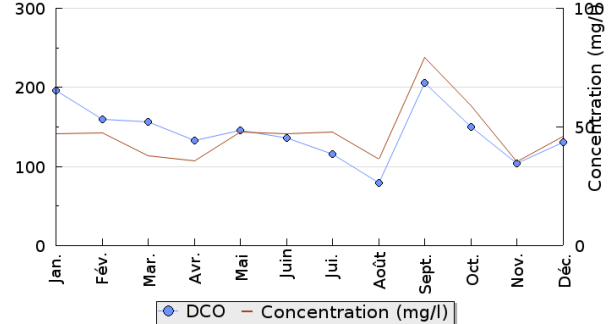
## Pollution éliminée

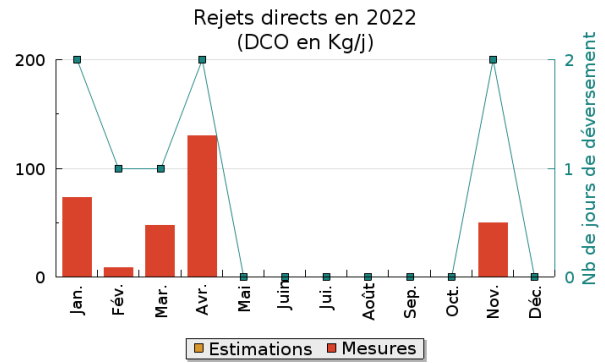
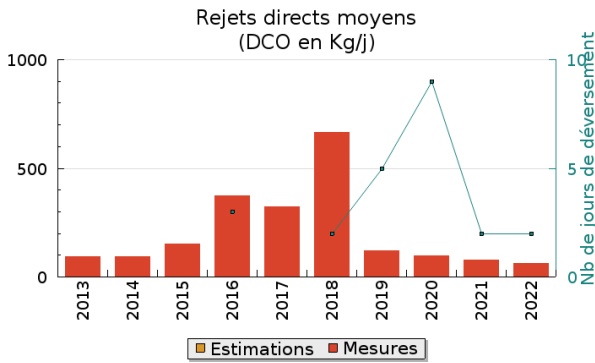
## Pollution rejetée

Pollution en sortie station sur 10 ans (DCO en Kg/j)  
 min, moyenne, max



Pollution en sortie station en 2022  
 (DCO en Kg/j)





## Production et destination des boues

## Problèmes rencontrés en 2022

### Problèmes liés...

... à la collecte des effluents	Non
...à l'atteinte des performances européennes	Non
...à l'autosurveillance	Non
...à l'exploitation des ouvrages	Non
...à la production des boues	Non
...à la vétusté	Non
...à la destination des sous-produits	Non

## Accès aux données

Les données historiques sont disponibles en téléchargement depuis la thématique "Usages et pressions polluantes domestiques et urbaines" ou sous forme d'archive depuis le catalogue de données du SIE du Bassin Adour Garonne (<http://adour-garonne.eaufrance.fr>).

Accès à la fiche du Portail d'information sur l'assainissement communal : <http://assainissement.developpementdurable.gouv.fr/station.php?code=0531113V001>