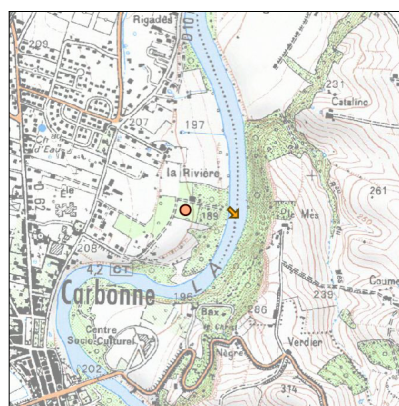
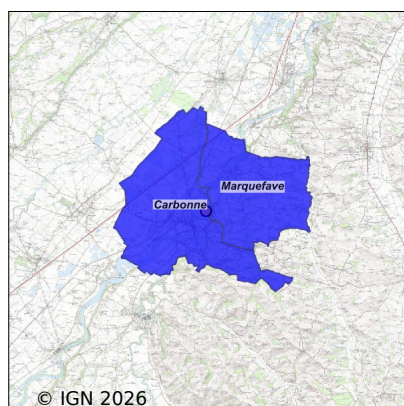


Système d'assainissement 2023

CARBONNE N°2

Réseau de type Séparatif



Station : CARBONNE N°2

Code Sandre	0531107V002
Nom du maître d'ouvrage	SYNDICAT MIXTE DE L'EAU ET DE L'ASSAINISSEMENT DE LA
Nom de l'exploitant	SYNDICAT MIXTE DE L'EAU ET DE L'ASSAINISSEMENT DE LA
Date de mise en service	août 2019
Date de mise hors service	-
Niveau de traitement	Secondaire bio (Ntk et Pt phy-chi)
Capacité	6 000 équivalent-habitant
Charge nominale DBO5	360 Kg/j
Charge nominale DCO	912 Kg/j
Charge nominale MES	420 Kg/j
Débit nominal temps sec	966 m3/j
Débit nominal temps pluie	-
Filières EAU	File 1: Prétraitements, Boues activées faible charge, aération p
Filières BOUE	File 1: Stockage boues liquides
Filières ODEUR	
Coordonnées du point de rejet (Lambert 93)	556 560, 6 246 265 - Coordonnées établies (précision du décamètre)
Milieu récepteur	Rivière - La Garonne

Chronologie des raccordements au réseau

Raccordements communaux

100% de Carbonne depuis 1964

100% de Marquefave depuis 1964

Observations SDDE

Système de collecte

Le réseau d'assainissement est séparatif, les entrées d'eaux parasites sont assez limitées (volume maximal collecté en entrée de station : 643 m³).

L'entretien est réalisé par RESEAU31 (5.5 t de sous-produits).

Il dispose de 10 postes qui sont contrôlés 1 fois par quinzaine et hydrocurés 2 fois par an. Ils sont tous équipés d'une télésurveillance.

Le poste Collège Abbai a été refait, l'exploitant a installé un système de pompage en ligne (cale sèche).

Station d'épuration

La gestion et l'exploitation de la station sont correctes. Le suivi est informatisé.

Les ouvrages et les équipements en place sont correctement dimensionnés.

L'aération est pilotée par la technologie INFLEX qui gère les phases d'aération et de repos en fonction du potentiel redox et de l'oxygène dissous.

La recirculation est asservie au débit d'entrée (120%). Le taux de boues dans le bassin est maintenu en moyenne à 3+/-0.5 g/l (mesuré le jour de la visite à 3.2 g/l avec un indice de boue égal à 131)

L'extraction et la déshydratation des boues sont faites sur 3 cycles de 8h par semaine.

La charge hydraulique moyenne est de 465 m³/j (42% du débit nominal).

Le volume annuel bypassé en tête de station est 159 m³ soit 0.1% du volume entrant annuel.

Les charges polluantes à traiter oscillent autour de 45%.

Les rendements épuratoires sont tous supérieurs à 95%.

Sous produits

Les refus de dégrillage sont compactés et évacués tous les 2 mois vers la SETMI (3.8 t).

Les sables (76.8 t) et les graisses (34.6 t) sont stockés dans 2 ouvrages et évacués tous les 2 mois par RESEAU31 sur la STEP de Ginestous.

Les boues sont épaissies à l'aide d'un tambour filtrant, stockées dans un silo à boues de 1560 m³, la production annuelle est de 79.7 tMS (calcul théorique de production : 77 tMS).

Une partie de cette production a été valorisée en épandage agricole (43.2 tMS) ; le résiduel est stocké dans le silo (436 m³ soit 20.9 tMS).

Données chiffrées

Les données présentées ci-dessous peuvent provenir des différentes STEP suivantes, liées au même système de collecte :

0531107V001 CARBONNE

Année d'activité 2023 - Possibilité de déversement par temps de pluie

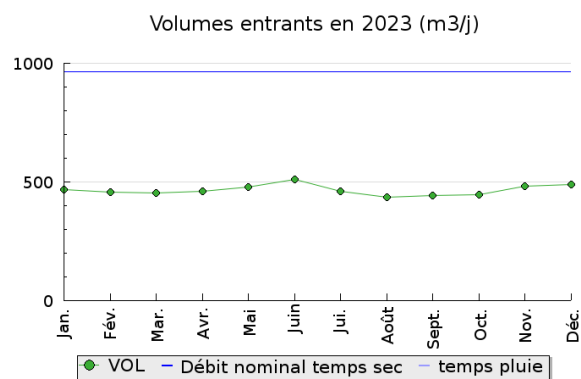
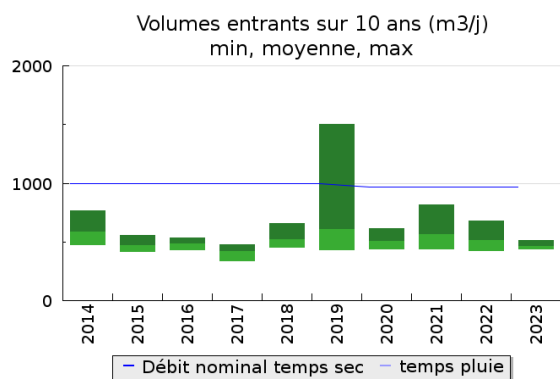
Tableau de synthèse

Paramètre	Pollution entrante			Rendement	Pollution sortante	
	Charge	Capacité	Concentration		Charge	Concentration
VOL	470 m3/j	48 %			470 m3/j	
DBO5	171 Kg/j	48 %	370 mg/l	99 %	1,4 Kg/j	3 mg/l
DCO	420 Kg/j	46 %	900 mg/l	97 %	12,2 Kg/j	25,7 mg/l
MES	178 Kg/j		380 mg/l	99 %	2,5 Kg/j	5,3 mg/l
NGL	42 Kg/j		90 mg/l	96 %	1,5 Kg/j	3,2 mg/l
NTK	41 Kg/j		89 mg/l	98 %	0,8 Kg/j	1,8 mg/l
PT	4,7 Kg/j		10,2 mg/l	95 %	0,2 Kg/j	0,5 mg/l

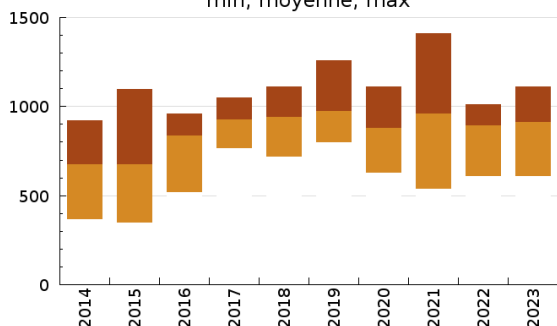
Indice de confiance

2014	2015	2016	2017	2018	2019	2020	2021	2022	2023
3/5	3/5	3/5	3/5	3/5	3/5	3/5	3/5	3/5	3/5

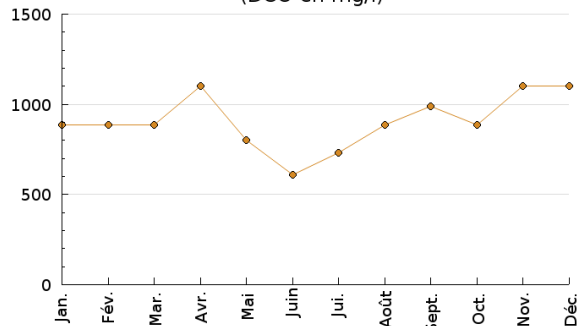
Pollution traitée



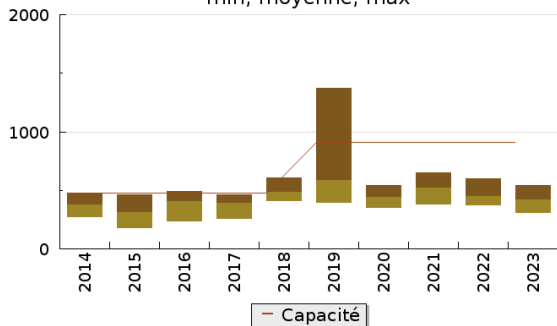
Concentration de l'effluent entrée sur 10 ans (DCO en mg/l)
min, moyenne, max



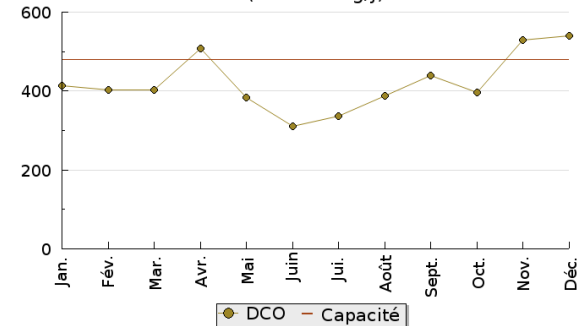
Concentration de l'effluent entrée en 2023
(DCO en mg/l)



Pollution entrante en station sur 10 ans (DCO en Kg/j)
min, moyenne, max

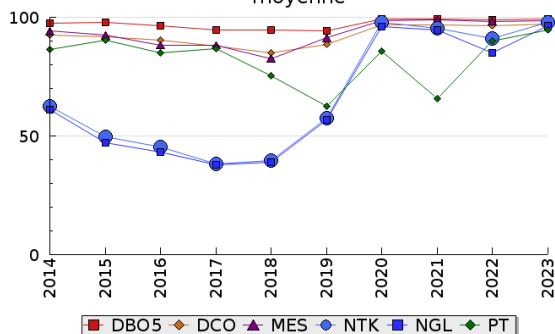


Pollution entrante en station en 2023
(DCO en Kg/j)

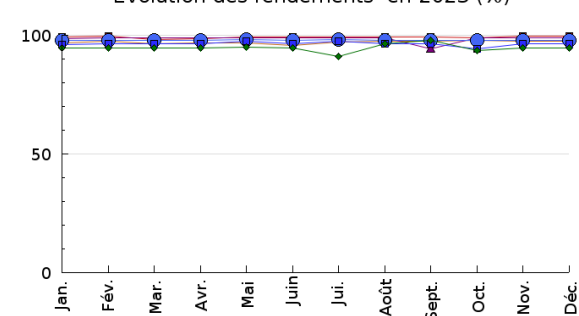


Pollution éliminée

Evolution des rendements sur 10 ans (%)
moyenne

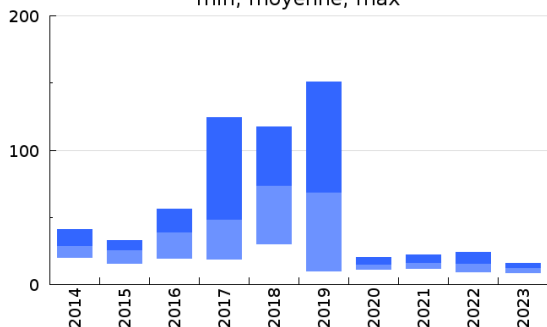


Evolution des rendements en 2023 (%)

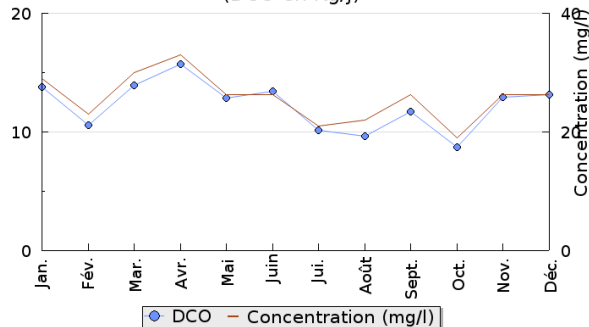


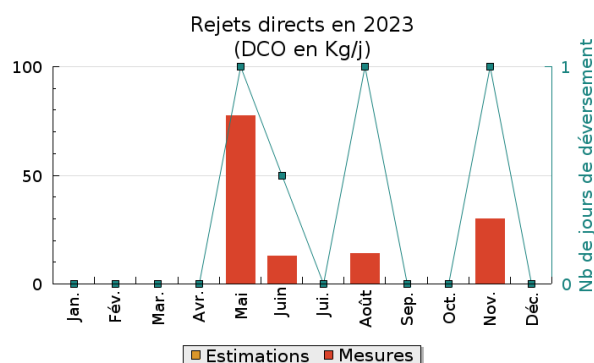
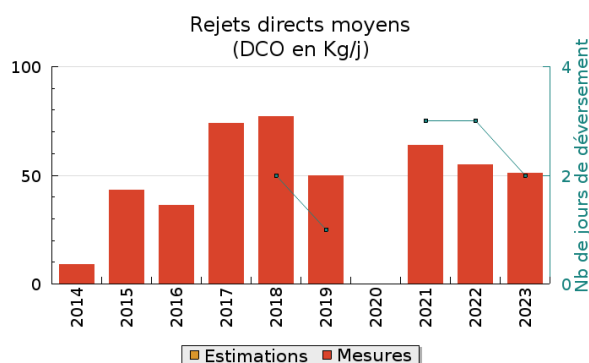
Pollution rejetée

Pollution en sortie station sur 10 ans (DCO en Kg/j)
min, moyenne, max



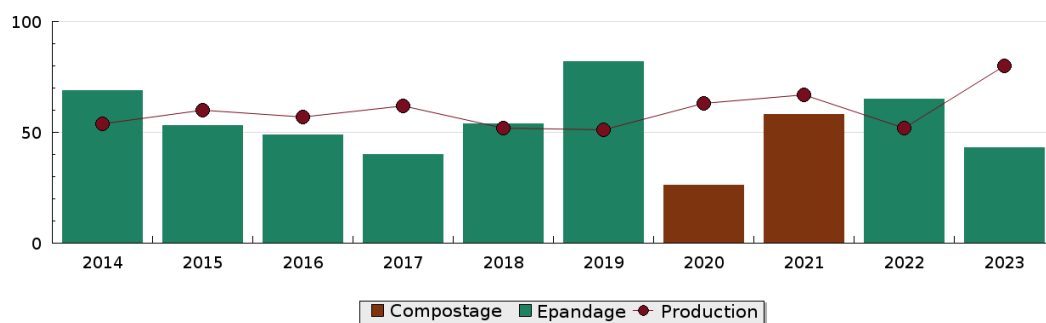
Pollution en sortie station en 2023
(DCO en Kg/j)





Production et destination des boues

Destination des boues sur 10 ans (tonne de matière sèche)



Problèmes rencontrés en 2023

Problèmes liés...

... à la collecte des effluents	Non
...à l'atteinte des performances européennes	Non
...à l'autosurveillance	Non
...à l'exploitation des ouvrages	Non
...à la production des boues	Non
...à la vétusté	Non
...à la destination des sous-produits	Non

Accès aux données

Les données historiques sont disponibles en téléchargement depuis la thématique "Usages et pressions polluantes domestiques et urbaines" ou sous forme d'archive depuis le catalogue de données du SIE du Bassin Adour Garonne (<http://adour-garonne.eaufrance.fr>).

Accès à la fiche du Portail d'information sur l'assainissement collectif : <https://assainissement.developpement-durable.gouv.fr/pages/data/fiche-0531107V002>