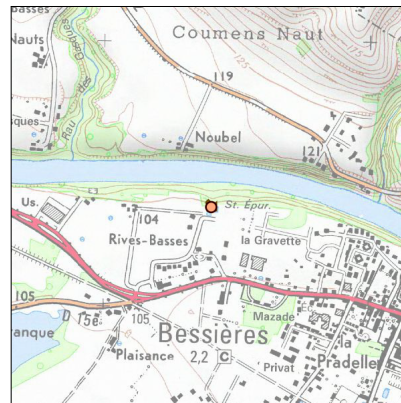
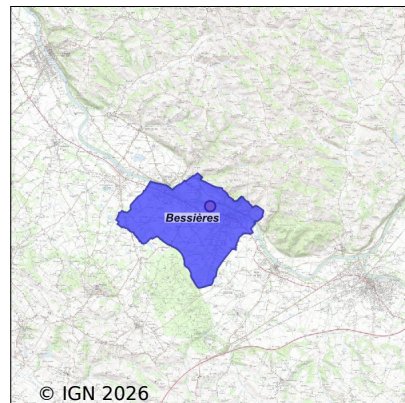


Système d'assainissement 2024

BESSIERES (VILLE N°2)

Réseau de type Mixte



Station : BESSIERES (VILLE N°2)

Code Sandre	0531066V004
Nom du maître d'ouvrage	SYNDICAT MIXTE DE L'EAU ET DE L'ASSAINISSEMENT DE LA
Nom de l'exploitant	SUEZ EAU FRANCE
Date de mise en service	octobre 2010
Date de mise hors service	-
Niveau de traitement	Secondaire bio (Ntk, Ngl et Pt phy-chi)
Capacité	4 000 équivalent-habitant
Charge nominale DBO5	240 Kg/j
Charge nominale DCO	480 Kg/j
Charge nominale MES	360 Kg/j
Débit nominal temps sec	720 m ³ /j
Débit nominal temps pluie	920 m ³ /j
Filières EAU	File 1: Stockage avant traitement, Prétraitements, Boues activées faible charge, aération p
Filières BOUE	File 1: Stockage boues liquides
Filières ODEUR	File 1: Désodorisation physique
Coordonnées du point de rejet (Lambert 93)	586 997, 6 301 549 - Coordonnées établies (précision du décamètre)
Milieu récepteur	Rivière - Le Tarn

Chronologie des raccordements au réseau

Raccordements communaux

77% de Bessières depuis 2010

Observations SDDE

Système de collecte

Le réseau de collecte est séparatif. Il est équipé de 5 postes de refoulement qui sont nettoyés entre 2 et 4 fois par an. Ces postes sont télésurveillés et bien entretenus. Celui du bord du Tarn dispose d'un trop plein qui déverse à chaque pluie sans comptabilisation.

Les sous-produits de curage sont traités à Ginestous.

Le réseau collecte des eaux claires parasites par temps de pluie (la station dispose toutefois d'un bassin d'orage de 200 m³ pour écrêter les débits et d'un DO en amont du poste principal). Le volume reçu par la station a été multiplié par 2.5 le 2/05/24 avec 752 m³ reçus (au lieu de 300 à 350 m³/j par temps sec).

Le DO en amont du poste principal est équipé d'une sonde US (pas de by-pass en 2024) mais il y en a quand même eu au niveau du PR du Tarn.

Station d'épuration

Le taux de charge hydraulique moyen sur l'année par rapport au débit de référence est de 35%, la charge organique moyenne est d'environ 48%.

Le fonctionnement de la station reste très satisfaisant et son entretien réalisé avec soin.

Le manuel d'autosurveillance fait toujours défaut.

La station est équipée d'une supervision et d'une télésurveillance.

L'aération est asservie à une sonde d'oxygène dissous (redox en secours mais sonde toujours HS).

Cette station est équipée pour traiter le phosphore (100% des analyses sont conformes).

La mesure du point A2 est à revoir.

Sous produits

Les boues après passage par un silo de transfert sont transportées vers la station de Palmola toutes les semaines où elles sont épaissies, séchées (sécheur solaire) puis épandues.

Production de boues 2024 : 33.75 T de MS (donnée SMEA).

Cette production de boues est en adéquation avec la charge polluante reçue par la station.

Les refus du tamis rotatif sont évacués vers les ordures ménagères (puis incinérateur de Bessières) après séchage et compactage (2.28T en 2024).

Production de sable 2024= 4.35 T (données SMEA).

Données chiffrées

Les données présentées ci-dessous peuvent provenir des différentes STEP suivantes, liées au même système de collecte :

0531066V001 BESSIERES

Année d'activité 2024 - Possibilité de déversement par temps de pluie

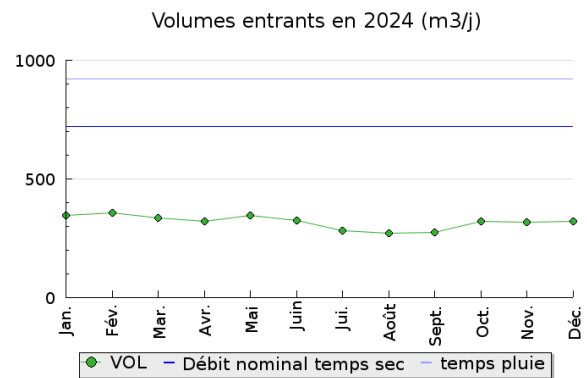
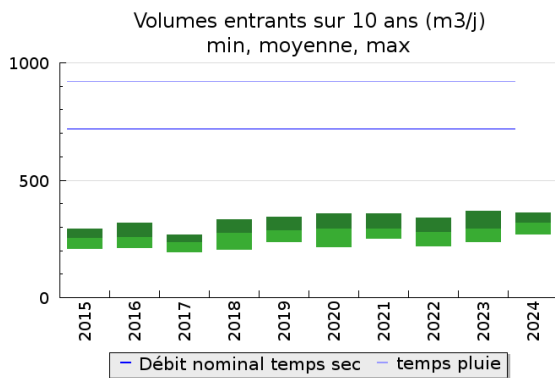
Tableau de synthèse

Paramètre	Pollution entrante			Rendement	Pollution sortante	
	Charge	Capacité	Concentration		Charge	Concentration
VOL	320 m3/j	35 %			330 m3/j	
DBO5	115 Kg/j	48 %	360 mg/l	99 %	1 Kg/j	3,2 mg/l
DCO	279 Kg/j	58 %	870 mg/l	97 %	8,7 Kg/j	26,4 mg/l
MES	118 Kg/j		370 mg/l	98 %	2,5 Kg/j	7,7 mg/l
NGL	25,8 Kg/j		81 mg/l	97 %	0,9 Kg/j	2,6 mg/l
NTK	25,7 Kg/j		81 mg/l	97 %	0,7 Kg/j	2 mg/l
PT	2,9 Kg/j		9,2 mg/l	97 %	0,1 Kg/j	0,3 mg/l

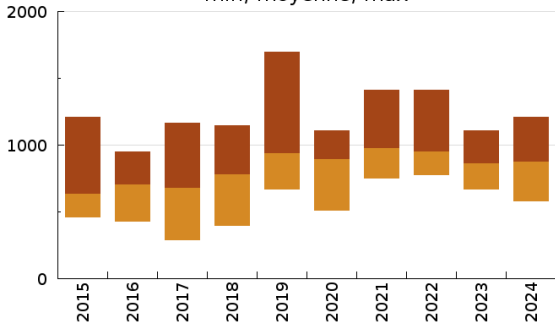
Indice de confiance

2015	2016	2017	2018	2019	2020	2021	2022	2023	2024
3/5	3/5	3/5	3/5	3/5	3/5	3/5	3/5	3/5	3/5

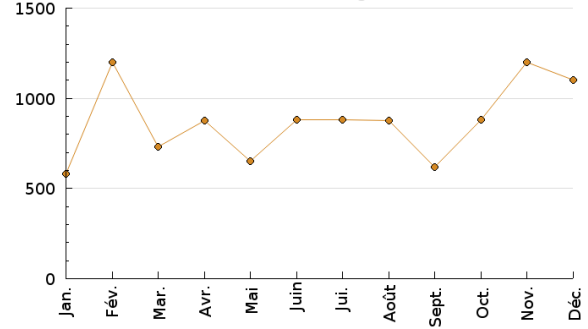
Pollution traitée



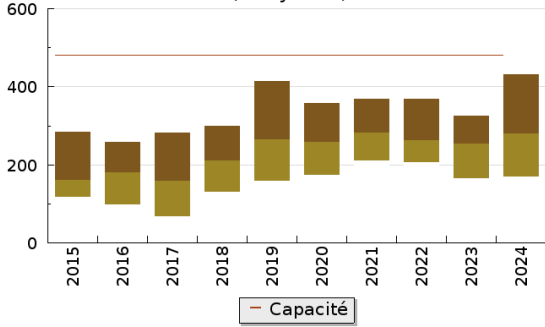
Concentration de l'effluent entrée sur 10 ans (DCO en mg/l)
 min, moyenne, max



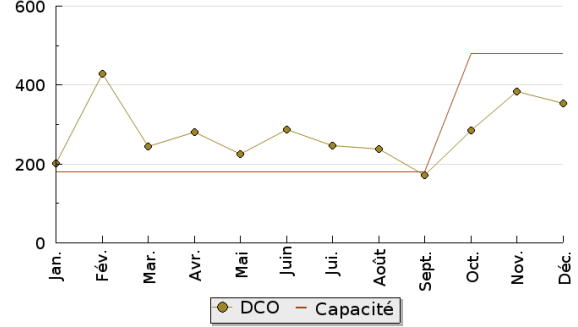
Concentration de l'effluent entrée en 2024 (DCO en mg/l)



Pollution entrante en station sur 10 ans (DCO en Kg/j)
 min, moyenne, max

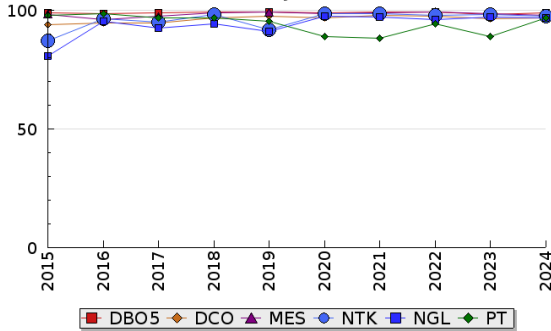


Pollution entrante en station en 2024 (DCO en Kg/j)

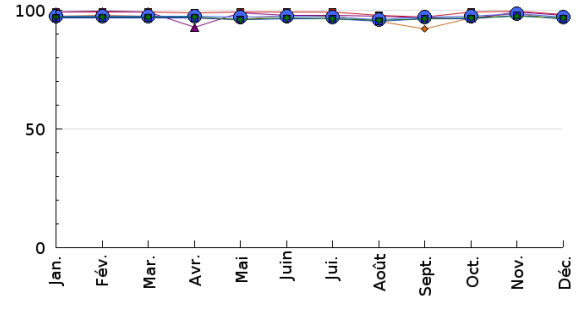


Pollution éliminée

Evolution des rendements sur 10 ans (%)
 moyenne

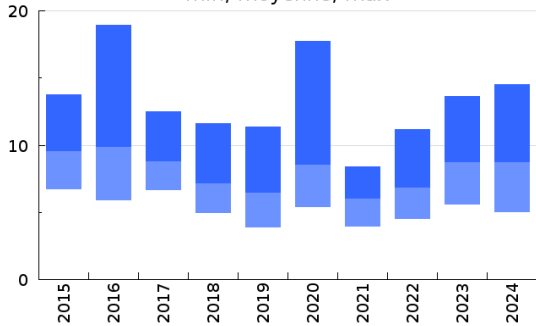


Evolution des rendements en 2024 (%)

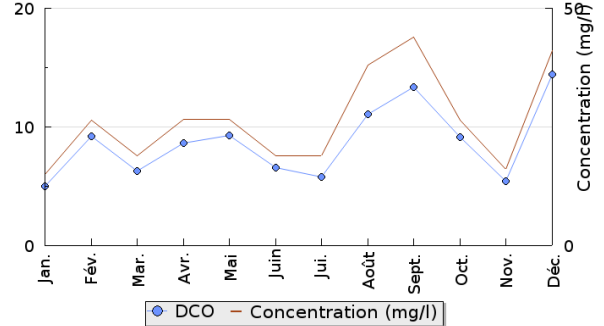


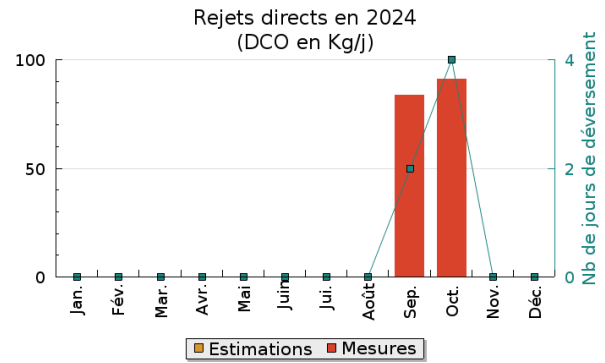
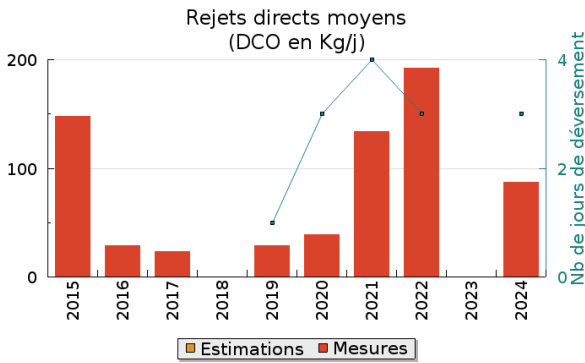
Pollution rejetée

Pollution en sortie station sur 10 ans (DCO en Kg/j)
 min, moyenne, max



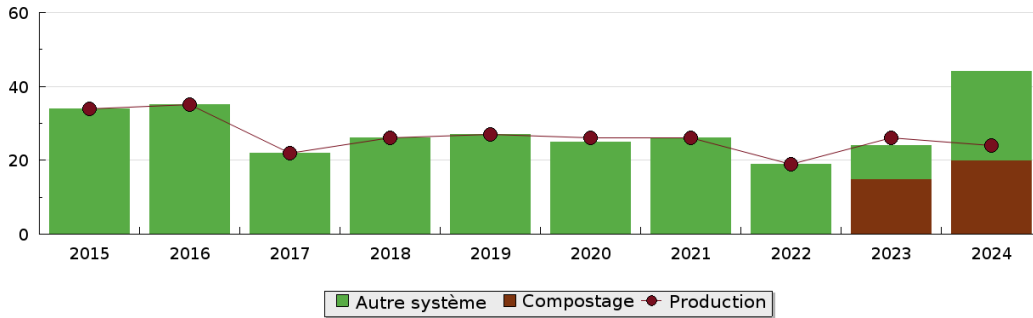
Pollution en sortie station en 2024 (DCO en Kg/j)





Production et destination des boues

Destination des boues sur 10 ans (tonne de matière sèche)



Problèmes rencontrés en 2024

Problèmes liés...

... à la collecte des effluents	Non
...à l'atteinte des performances européennes	Non
...à l'autosurveillance	Non
...à l'exploitation des ouvrages	Non
...à la production des boues	Non
...à la vétusté	Non
...à la destination des sous-produits	Non

Accès aux données

Les données historiques sont disponibles en téléchargement depuis la thématique "Usages et pressions polluantes domestiques et urbaines" ou sous forme d'archive depuis le catalogue de données du SIE du Bassin Adour Garonne (<http://adour-garonne.eaufrance.fr>).

Accès à la fiche du Portail d'information sur l'assainissement collectif : <https://assainissement.developpement-durable.gouv.fr/pages/data/fiche-0531066V004>