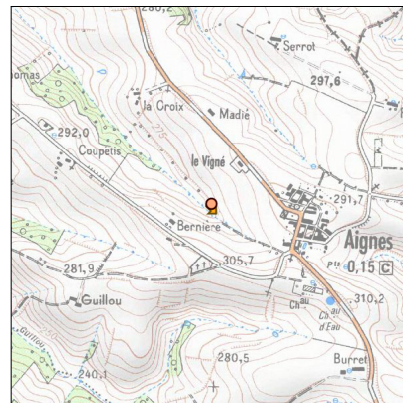
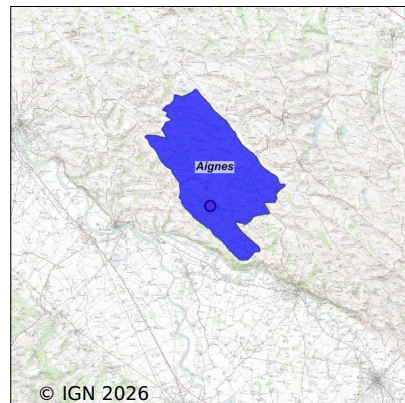


Système d'assainissement 2024

AIGNES

Réseau de type Séparatif



Station : AIGNES

Code Sandre	0531002V001
Nom du maître d'ouvrage	SYNDICAT MIXTE DE L'EAU ET DE L'ASSAINISSEMENT DE LA
Nom de l'exploitant	-
Date de mise en service	février 2005
Date de mise hors service	-
Niveau de traitement	Secondaire bio (Ntk)
Capacité	195 équivalent-habitant
Charge nominale DBO5	12 Kg/j
Charge nominale DCO	24 Kg/j
Charge nominale MES	18 Kg/j
Débit nominal temps sec	39 m3/j
Débit nominal temps pluie	39 m3/j
Filières EAU	File 1: Filtres à sables
Filières BOUE	
Filières ODEUR	
Coordonnées du point de rejet (Lambert 93)	585 112, 6 247 856 - Coordonnées établies (précision du décamètre)
Milieu récepteur	Rivière - Ruisseau de Cornus

Observations SDDE

Système de collecte

Le réseau est mixte et majoritairement gravitaire et peu sensible aux eaux claires parasites.

Il existe un poste de relevage qui récupère les eaux de l'autre versant du village pour les renvoyer vers la station. Le poste est propre et la télégestion, pilotée par un automate SOFREL S530, fonctionne normalement.

Station d'épuration

Les ouvrages sont en bon état et les espaces verts sont entretenus.

Il n'y a pas de télésurveillance sur la station.

Le niveau de remplissage de boues de la fosse toutes eaux est estimé à 13.2 m³, soit environ 22% de la capacité de la fosse. On note cependant la présence de lingettes en surface.

La répartition sur les trois filtres à sable se fait par l'intermédiaire d'une chasse reliée à un compteur et à un répartiteur manuel. On note que le compteur fonctionne mais ne comptabilise pas.

Les filtres sont propres et non-colmatés, sans végétation parasite.

Les sprinklers fonctionnent sur les trois filtres. Le changement de filtre intervient une fois par semaine.

La station a fait l'objet d'une autosurveillance en 2024.

Le taux de charge hydraulique est d'environ 14% en moyenne et la charge organique varie entre 3 et 18% selon les paramètres.

Il n'y a pas d'impact visuel sur le milieu naturel.

Les analyses ponctuelles en sortie, en termes de concentration, sont conformes à la réglementation mais montrent une nitrification importante de la filière. Ceci témoigne de la bonne oxygénation du massif filtrant de la station mais interroge le process épuratoire quant à l'eutrophisation du milieu.

Sous produits

Il n'y a pas eu d'extraction des boues de la fosse en 2024

Les refus du panier décolloïdeur partent aux ordures ménagères

Données chiffrées

Tableau de synthèse

Paramètre	Pollution entrante			Rendement	Pollution sortante	
	Charge	Capacité	Concentration		Charge	Concentration
VOL	6,5 m ³ /j	17 %			6,5 m ³ /j	
DBO ₅	0,6 Kg/j	5 %	94 mg/l	87 %	0,1 Kg/j	12,4 mg/l
DCO	2,3 Kg/j	9 %	350 mg/l	73 %	0,6 Kg/j	93 mg/l
MES	0,5 Kg/j		77 mg/l	84 %	0,1 Kg/j	12,4 mg/l
NGL	0,7 Kg/j		111 mg/l	20,7 %	0,6 Kg/j	88 mg/l
NTK	0,7 Kg/j		111 mg/l	85 %	0,1 Kg/j	17 mg/l
PT	0,1 Kg/j		12,5 mg/l	1 %	0,1 Kg/j	12,4 mg/l

Accès aux données

Les données historiques sont disponibles en téléchargement depuis la thématique "Usages et pressions polluantes domestiques et urbaines" ou sous forme d'archive depuis le catalogue de données du SIE du Bassin Adour Garonne (<http://adour-garonne.eaufrance.fr>).

Accès à la fiche du Portail d'information sur l'assainissement collectif : <https://assainissement.developpement-durable.gouv.fr/pages/data/fiche-0531002V001>