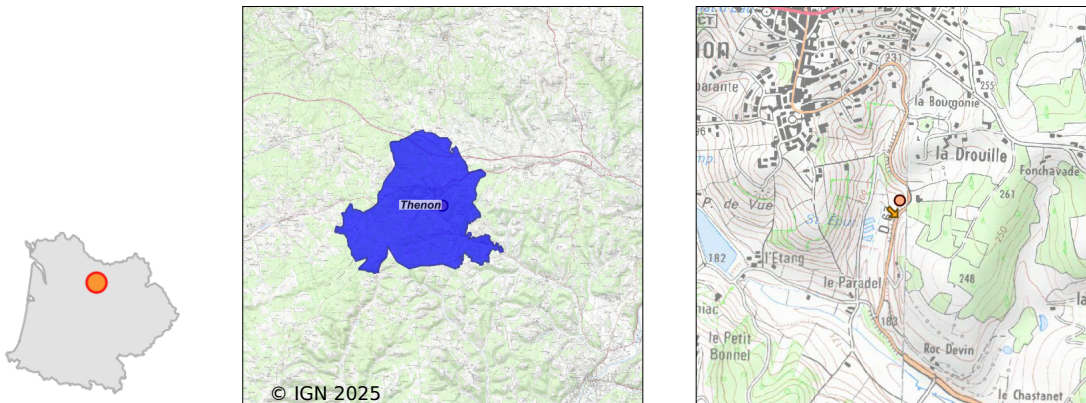


Système d'assainissement 2023

THENON (BOURG N°2)

Réseau de type Mixte



Station : THENON (BOURG N°2)

Code Sandre	0524550V002
Nom du maître d'ouvrage	CC TERRASSONNAIS PERIGORD NOIR
Nom de l'exploitant	CC TERRASSONNAIS PERIGORD NOIR
Date de mise en service	septembre 2013
Date de mise hors service	-
Niveau de traitement	Secondaire bio (Ntk)
Capacité	1 000 équivalent-habitant
Charge nominale DBO5	60 Kg/j
Charge nominale DCO	120 Kg/j
Charge nominale MES	90 Kg/j
Débit nominal temps sec	150 m3/j
Débit nominal temps pluie	-
Filières EAU	File 1: Prétraitements, Filtres plantés, Zone intermédiaire avant rejet
Filières BOUE	
Filières ODEUR	
Coordonnées du point de rejet (Lambert 93)	548 780, 6 450 170 - Coordonnées établies (précision du décamètre)
Milieu récepteur	Infiltration

Chronologie des raccordements au réseau

Raccordements communaux

100% de Thenon depuis 1964

Observations SDDE

Système de collecte

Les données journalières du débitmètre électromagnétique placé en entrée de station indiquent que le réseau est sensible aux intrusions deau claire parasite, d'origine météorique principalement. En 2023, le volume moyen journalier dépasse la capacité nominale de la station, avec 162 m³.j-1, soit 110 % de la capacité hydraulique nominale de l'unité de traitement.

La capacité hydraulique nominale de la station a été dépassé 115 fois en 2023 (soit 33% du temps).

Le volume journalier maximum a été atteint le 1er décembre 2023 avec 974 m³/j mesuré sur le point A3 (soit 650% de la capacité hydraulique nominale de la station).

Il est à noter que la sonde de mesure des débits transitant au trop-plein est hors service. Il est probable que le réseau véhicule davantage deffluent que ce qui est déjà annoncé ci-dessus, le volume déversé avant traitement n'étant pas comptabilisé.

Un volume anormalement bas (quelques mètres cube par jour) est observé en entrée de station entre le 20 aout et 2 septembre. L'exploitant na pas donné d'éléments d'explication sur cet incident.

Le diagnostic du réseau réalisé de 2012 à 2013 avait mis en évidence les tronçons qui nécessitaient d'être réhabilités. Les travaux n'ont pas encore été engagés.

Le poste de relevage « Etang » est vieillissant, une étude chiffrée concernant la réhabilitation de ce poste de relevage a été réalisée par LATD et proposée à la Communauté de Communes. La réhabilitation de cet ouvrage est prévue en 2024 dans le cadre du contrat de délégation de service publique.

La pompe n°1 du poste Etang est hors service depuis le mois de juin 2021.

La pompe n°2 du poste « Gare est hors service depuis le mois d'août 2023 (canalisation de refoulement fendu).

15 opérations d'hydrocurage préventif et/ou curatif ont été réalisées par Véolia pour un total de 476 ml.

452 abonnés sont raccordés au réseau de collecte.

Station d'épuration

Lors de la mesure d'auto-surveillance réglementaire, réalisée au mois de novembre, un volume entrant de 386 m³.j-1 a été mesuré, soit 260% de la capacité hydraulique nominale de la station. La charge polluante représentait environ 620 équivalents habitants. Leau brute était diluée d'un facteur 5 environ. Leau traitée était de très bonne qualité.

A défaut d'un suivi hebdomadaire de la qualité du rejet, il n'est pas possible de donner un avis sur les performances de la station en 2023.

Les deux chasses du second étage ne fonctionnent plus. Le mécanisme de la chasse C reste bloqué en position ouverte. Le contre poids de la chasse D est cassé. Le comptage des 4 chasses hydrauliques dysfonctionne.

Un problème de communication entre le trop plein du poste relevage et les anciennes lagunes de finition a de nouveau été identifié en 2023 (passage deau usée par une canalisation non prévue à cet effet, ce qui entraîne une absence de comptabilisation du volume déversé). Un point sur site a été réalisé avec l'exploitant à ce sujet au mois de décembre 2023. Il est prévu de doter de façon définitive la canalisation concernée. La sonde de mesure du trop-plein sera ensuite remise en service.

Sous produits

Les refus de dégrillage sont quantifiés et évacués avec les ordures ménagères.

Les boues et les graisses sont stockées et minéralisées sur le premier étage de filtres plantés de roseaux.

Données chiffrées

Les données présentées ci-dessous peuvent provenir des différentes STEP suivantes, liées au même système de collecte :

0524550V001 THENON (BOURG)

Tableau de synthèse

Paramètre	Pollution entrante			Rendement	Pollution sortante	
	Charge	Capacité	Concentration		Charge	Concentration
VOL	390 m3/j	257 %			292 m3/j	
DBO5	30,9 Kg/j	51 %	80 mg/l	97 %	0,9 Kg/j	3 mg/l
DCO	67 Kg/j	56 %	173 mg/l	87 %	8,8 Kg/j	30 mg/l
MES	58 Kg/j		150 mg/l	99 %	0,6 Kg/j	2,1 mg/l
NGL	8,5 Kg/j		22 mg/l	56 %	3,8 Kg/j	12,9 mg/l
NTK	8,5 Kg/j		22 mg/l	96 %	0,4 Kg/j	1,3 mg/l
PT	1 Kg/j		2,6 mg/l	12,8 %	0,9 Kg/j	3 mg/l

Problèmes rencontrés en 2023

Problèmes liés...

... à la collecte des effluents	Non
...à l'atteinte des performances européennes	Non
...à l'autosurveillance	Non
...à l'exploitation des ouvrages	Non
...à la production des boues	Non
...à la vétusté	Non
...à la destination des sous-produits	Non

Accès aux données

Les données historiques sont disponibles en téléchargement depuis la thématique "Usages et pressions polluantes domestiques et urbaines" ou sous forme d'archive depuis le catalogue de données du SIE du Bassin Adour Garonne (<http://adour-garonne.eaufrance.fr>).

Accès à la fiche du Portail d'information sur l'assainissement communal : <http://assainissement.developpementdurable.gouv.fr/station.php?code=0524550V002>