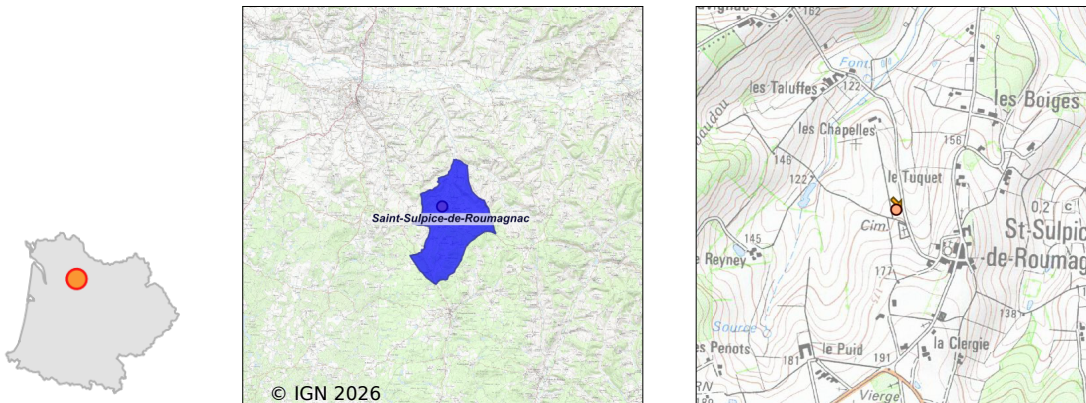


Système d'assainissement 2024

SAINT SULPICE DE ROUMAGNAC (BOURG)

Réseau de type Séparatif



Station : SAINT SULPICE DE ROUMAGNAC (BOURG)

Code Sandre	0524504V001
Nom du maître d'ouvrage	COMMUNE DE SAINT SULPICE DE ROUMAGNAC
Nom de l'exploitant	-
Date de mise en service	février 2006
Date de mise hors service	-
Niveau de traitement	Secondaire bio (Ntk)
Capacité	110 équivalent-habitant
Charge nominale DBO5	6,6 Kg/j
Charge nominale DCO	13,2 Kg/j
Charge nominale MES	10 Kg/j
Débit nominal temps sec	16 m3/j
Débit nominal temps pluie	-
Filières EAU	File 1: Filtres plantés
Filières BOUE	File 1: Filtres plantés de roseaux
Filières ODEUR	
Coordonnées du point de rejet (Lambert 93)	495 211, 6 459 722 - Coordonnées établies (précision du décamètre)
Milieu récepteur	Infiltration

Observations SDDE

Système de collecte

En 2024, les eaux usées de 35 abonnés ont été collectées sur la commune de Saint Sulpice de Roumagnac. L'analyse de l'histogramme du volume annuel collecté révèle une très faible sensibilité du réseau aux infiltrations de eaux claires parasites.

Le poste de relevage est en bon état de fonctionnement et son état général est jugé satisfaisant.

Station d'épuration

Les tests effectués en sortie du second étage par le SATESE sur les filtres plantés de roseaux confirment une bonne qualité de leau traitée, avec une nitrification complète des effluents. Toutefois, la majeure partie des eaux est généralement infiltrée au sein du second étage.

La station reçoit un débit moyen de 7,5 m³/j soit 47 % de sa capacité hydraulique nominale de la station en 2024.

Les roseaux sur le premier étage sont denses et ont eu un excellent développement sur l'année 2024.

En 2024, une prolifération d'adventices a été enregistrée sur le deuxième étage tout au long de l'année, limitant le développement des macrophytes.

La zone d'infiltration ressuie la totalité du rejet.

Le cahier d'exploitation est dûment rempli.

Sous produits

Les refus de dégrillage sont quantifiés et évacués avec les ordures ménagères.

Les boues et les graisses sont stockées et minéralisées sur le premier étage de filtres plantés de roseaux.

Données chiffrées

Tableau de synthèse

Paramètre	Pollution entrante			Rendement	Pollution sortante	
	Charge	Capacité	Concentration		Charge	Concentration
VOL	8,3 m ³ /j	52 %			8,3 m ³ /j	
DBO5	2,5 Kg/j	39 %	309 mg/l	90 %	0,2 Kg/j	30,3 mg/l
DCO	6,2 Kg/j	47 %	750 mg/l	90 %	0,6 Kg/j	75 mg/l
MES	2,6 Kg/j		313 mg/l	90 %	0,3 Kg/j	31,5 mg/l
NGL	0,7 Kg/j		80 mg/l	0 %	0,7 Kg/j	80 mg/l
NTK	0,7 Kg/j		80 mg/l	65 %	0,2 Kg/j	27,9 mg/l
PT	0,1 Kg/j		10,9 mg/l	33 %	0,1 Kg/j	7,3 mg/l

Accès aux données

Les données historiques sont disponibles en téléchargement depuis la thématique "Usages et pressions polluantes domestiques et urbaines" ou sous forme d'archive depuis le catalogue de données du SIE du Bassin Adour Garonne (<http://adour-garonne.eaufrance.fr>).

Accès à la fiche du Portail d'information sur l'assainissement collectif : <https://assainissement.developpement-durable.gouv.fr/pages/data/fiche-0524504V001>