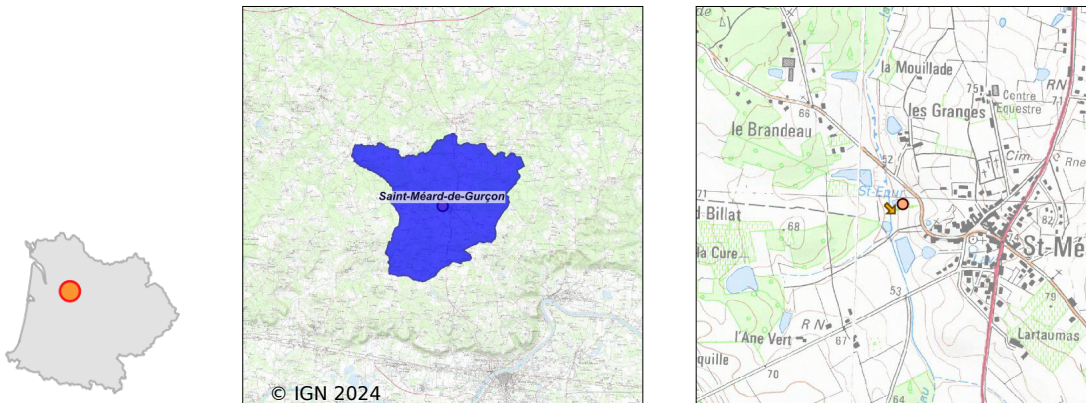


Système d'assainissement 2022

ST MEARD DE GURCON (COMMUNALE)

Réseau de type Mixte



Station : ST MEARD DE GURCON (COMMUNALE)

Code Sandre	0524461V001
Nom du maître d'ouvrage	COMMUNAUTE DE COMMUNES MONTAIGNE MONTRAVEL ET
Nom de l'exploitant	SUEZ EAU FRANCE
Date de mise en service	septembre 1992
Date de mise hors service	-
Niveau de traitement	Secondaire bio (Ntk)
Capacité	350 équivalent-habitant
Charge nominale DBO5	20 Kg/j
Charge nominale DCO	40 Kg/j
Charge nominale MES	25 Kg/j
Débit nominal temps sec	55 m3/j
Débit nominal temps pluie	-
Filières EAU	File 1: Prétraitements, Décantation physique, Lit bactérien, Lagunage naturel
Filières BOUE	
Filières ODEUR	
Coordonnées du point de rejet (Lambert 93)	477 370, 6 427 370 - Coordonnées établies (précision du décamètre)
Milieu récepteur	Rivière - La Gargouille

Chronologie des raccordements au réseau

Raccordements communaux

100% de Saint-Méard-de-Gurçon depuis 1964

Observations SDDE

Système de collecte

L'ensemble du réseau est gravitaire. En 2022, le volume moyen journalier est de 31,3 m³.j-1, ce qui représente 60% de la capacité hydraulique nominale de la station.

Agur a procédé au curage et à l'inspection télévisée de 533 m^L de réseau en 2022. Un hydrocurage curatif a été réalisé dans le secteur Impasse de Bellevue.

138 abonnés sont raccordés au réseau de collecte en 2022.

Station d'épuration

Les tests réalisés sur leau traitée indiquent des performances variables de la station. Il est important de noter que cela ne provient pas d'un défaut d'exploitation mais de la conception de la station en elle-même qui ne permet pas de modifier quelque réglage que ce soit (absence de pompe de recirculation des boues et des eaux traitées).

Lors de la mesure d'autosurveillance réglementaire réalisée au mois de juin, un volume de 35 m³/j, a été comptabilisé en entrée de station soit 65 % de sa capacité hydraulique nominale. La charge polluante représentait environ 210 équivalents-habitants soit 60 % de la capacité organique nominale de la station.

La station est vieillissante (lit bactérien de 1992). La Communauté de Communes a missionné le bureau d'études Advice Ingénierie pour projeter différents scénarios de réhabilitation. Une proposition a été faite pour réaliser une station avec deux étages de filtres plantés de roseaux ou un bioréacteur membranaire (BRM). La communauté de Communes a retenu l'option du BRM, les travaux vont se dérouler dans le courant de l'année 2023.

Sous produits

Les refus de dégrillage sont quantifiés et sont évacués avec les ordures ménagères.

Les boues et les graisses sont stockées, épaissies et minéralisées dans le décanteur-digesteur.

Deux évacuations de boues du décanteur-digesteur ont été réalisées en 2022 (7,9 m³ évacué au total). Les boues sont évacuées vers la station de Bergerac (0524037V003).

La production de boues théorique est calculée en se basant sur les trois dernières mesures sur 24h.

L'autonomie de stockage du digesteur est estimée à environ 25 mois (avec une hypothèse sur la siccité des boues au sein de l'ouvrage de 45 g/L, soit une capacité de stockage de 2400 kgMS pour un volume de digestion de 54 m³).

Production de boues théorique (kg de MS) : 1 000 à 1 200

Production de boues réelle (kg de MS) : Boues stockées au sein du digesteur

Une proportion importante des boues est également stockée dans la lagune de finition (environ 355 m³ à 15,9% de siccité soit environ 5,6 tonnes de matières sèches). Une bathymétrie a été réalisée au niveau de la lagune de finition le 22 octobre 2020 par le SATESE. Le taux de remplissage de cette lagune est de 56%. Un curage est préconisé lorsque le taux de remplissage dépasse 33%.

Données chiffrées

Tableau de synthèse

Paramètre	Pollution entrante			Rendement	Pollution sortante	
	Charge	Capacité	Concentration		Charge	Concentration
VOL	35 m3/j	64 %			35 m3/j	
DBO5	10,5 Kg/j	52 %	300 mg/l	93 %	0,7 Kg/j	20 mg/l
DCO	22,7 Kg/j	57 %	650 mg/l	82 %	4 Kg/j	114 mg/l
MES	7,7 Kg/j		220 mg/l	89 %	0,8 Kg/j	24 mg/l
NGL	2,8 Kg/j		79 mg/l	35 %	1,8 Kg/j	51 mg/l
NTK	2,8 Kg/j		79 mg/l	38 %	1,7 Kg/j	49 mg/l
PT	0,4 Kg/j		12,3 mg/l	18,6 %	0,3 Kg/j	10 mg/l

Problèmes rencontrés en 2022

Problèmes liés...

... à la collecte des effluents	Non
...à l'atteinte des performances européennes	Non
...à l'autosurveillance	Non
...à l'exploitation des ouvrages	Non
...à la production des boues	Non
...à la vétusté	Non
...à la destination des sous-produits	Non

Accès aux données

Les données historiques sont disponibles en téléchargement depuis la thématique "Usages et pressions polluantes domestiques et urbaines" ou sous forme d'archive depuis le catalogue de données du SIE du Bassin Adour Garonne (<http://adour-garonne.eaufrance.fr>).

Accès à la fiche du Portail d'information sur l'assainissement communal : <http://assainissement.developpementdurable.gouv.fr/station.php?code=0524461V001>