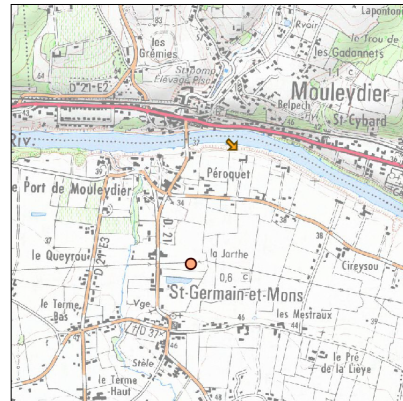
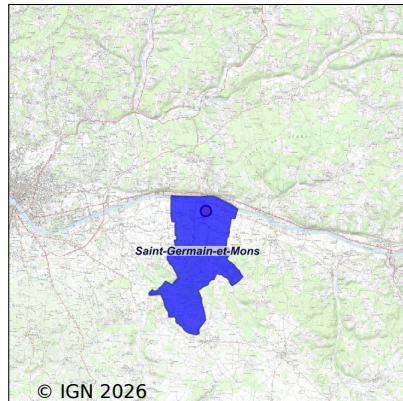


# Système d'assainissement 2024

## SAINT GERMAIN ET MONS N°2



### Station : SAINT GERMAIN ET MONS N°2

<b>Code Sandre</b>	<b>0524419V002</b>
<b>Nom du maître d'ouvrage</b>	CA BERGERACOISE
<b>Nom de l'exploitant</b>	-
<b>Date de mise en service</b>	mars 2024
<b>Date de mise hors service</b>	-
<b>Niveau de traitement</b>	Secondaire bio (Ntk)
<b>Capacité</b>	820 équivalent-habitant
<b>Charge nominale DBO5</b>	41 Kg/j
<b>Charge nominale DCO</b>	98,4 Kg/j
<b>Charge nominale MES</b>	73,8 Kg/j
<b>Débit nominal temps sec</b>	123 m3/j
<b>Débit nominal temps pluie</b>	-
<b>Filières EAU</b>	File 1: Prétraitements, Filtres plantés
<b>Filières BOUE</b>	
<b>Filières ODEUR</b>	
<b>Coordonnées du point de rejet (Lambert 93)</b>	510 012, 6 419 407 - Coordonnées établies (précision du décamètre)
<b>Milieu récepteur</b>	Rivière - La Dordogne

# Chronologie des raccordements au réseau

## Raccordements communaux

100% de Saint-Germain-et-Mons depuis 1964

## Observations SDDE

### Système de collecte

Le volume moyen collecté par le réseau est de 85 m<sup>3</sup>/j en 2024, soit 69% de la capacité hydraulique nominale de la station. Le volume maximal mesuré est de 344 m<sup>3</sup>/j le 06/05/2024.

La capacité nominale de la station dépuratoire a été dépassée 43 fois au cours l'année.

Le manque d'entretien des fossés peut être à l'origine d'une stagnation d'eau, cela peut engendrer une immersion temporairement des boîtes de branchement et des eaux parasites peuvent s'y introduire.

La Communauté d'Agglomération Bergeracoise se rapproche du Conseil Départemental qui assure l'entretien de certains fossés.

Les trois postes de relevages ont été hydrocurés 2 fois au cours de l'année.

### Station d'épuration

Les travaux de réhabilitation de la station d'épuration ont été achevés au mois de mars (agrandissement station d'épuration et création de la canalisation de rejet des eaux traitées). Le groupement DUBREUILH/ETR a réalisé ces travaux pour la Communauté d'Agglomération Bergeracoise.

La capacité de traitement de la station dépuratoire est de 820 EH. Deux files supplémentaires de filtres plantés de roseaux (un étage avec recirculation) ont été créées.

Le rejet des eaux traitées se fait par une canalisation gravitaire vers la Dordogne depuis la fin du mois de juillet. La conduite de refoulement sera supprimée.

La charge de pollution représente environ 370 équivalents habitants (sur le paramètre NTK) soit 39% de la capacité organique nominale de la station d'épuration.

L'exploitation de la station d'épuration est effectuée avec sérieux. Les feuillets du cahier d'exploitation sont remplis et transmis au SATESE. Il a été adapté pour tenir compte des nouveaux compteurs de la station d'épuration.

Il a été constaté une fuite des filtres alimentés (principalement par les jonctions des revanches) au mois d'octobre. L'entreprise DUBREUILH a mis en place un joint comme solution pour éviter les fuites. Cette solution doit être testée afin de s'assurer de l'étanchéité des filtres.

### Sous produits

Les refus de dégrillage sont quantifiés et évacués avec les ordures ménagères (204 kg).

Les boues et les graisses sont stockées et minéralisées sur le premier étage de filtres plantés de roseaux.

## Données chiffrées

Les données présentées ci-dessous peuvent provenir des différentes STEP suivantes, liées au même système de collecte :

0524419V001 SAINT GERMAIN ET MONS

### Tableau de synthèse

Paramètre	Pollution entrante			Rendement	Pollution sortante	
	Charge	Capacité	Concentration		Charge	Concentration
VOL	83 m3/j	82 %			83 m3/j	
DBO5	16,2 Kg/j	47 %	198 mg/l	94 %	0,9 Kg/j	11,2 mg/l
DCO	46 Kg/j	59 %	570 mg/l	88 %	5,4 Kg/j	66 mg/l
MES	27,9 Kg/j		340 mg/l	95 %	1,4 Kg/j	17 mg/l
NGL	5,3 Kg/j		66 mg/l	49 %	2,7 Kg/j	34 mg/l
NTK	5,3 Kg/j		66 mg/l	75 %	1,3 Kg/j	17,5 mg/l
PT	0,6 Kg/j		8 mg/l	14,2 %	0,6 Kg/j	6,9 mg/l

## Problèmes rencontrés en 2024

### Problèmes liés...

... à la collecte des effluents	Non
...à l'atteinte des performances européennes	Non
...à l'autosurveillance	Non
...à l'exploitation des ouvrages	Non
...à la production des boues	Non
...à la vétusté	Non
...à la destination des sous-produits	Non

## Accès aux données

Les données historiques sont disponibles en téléchargement depuis la thématique "Usages et pressions polluantes domestiques et urbaines" ou sous forme d'archive depuis le catalogue de données du SIE du Bassin Adour Garonne (<http://adour-garonne.eaufrance.fr>).

Accès à la fiche du Portail d'information sur l'assainissement collectif : <https://assainissement.developpement-durable.gouv.fr/pages/data/fiche-0524419V002>