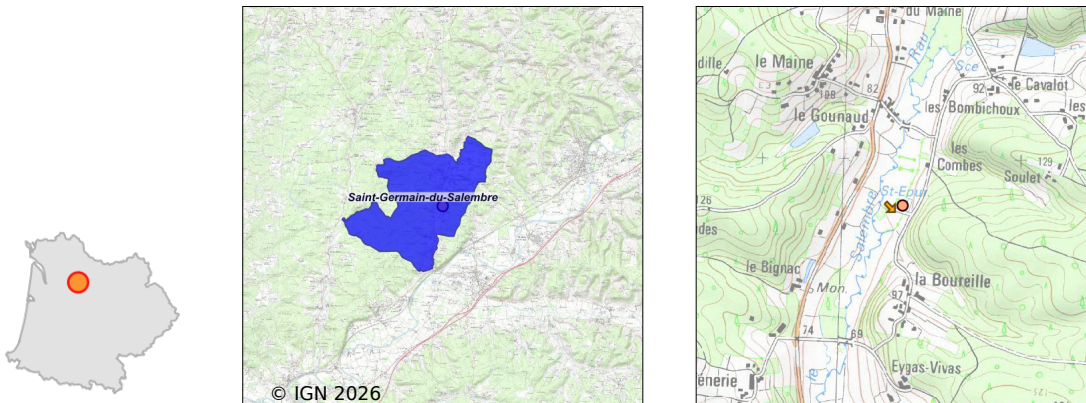


# Système d'assainissement 2024

## SAINT GERMAIN DU SALEMBRE

### Réseau de type Séparatif



## Station : SAINT GERMAIN DU SALEMBRE

Code Sandre	0524418V001
Nom du maître d'ouvrage	COMMUNE DE SAINT GERMAIN DU SALEMBRE
Nom de l'exploitant	-
Date de mise en service	février 2002
Date de mise hors service	-
Niveau de traitement	Secondaire bio (Ntk)
Capacité	600 équivalent-habitant
Charge nominale DBO5	36 Kg/j
Charge nominale DCO	72 Kg/j
Charge nominale MES	54 Kg/j
Débit nominal temps sec	90 m <sup>3</sup> /j
Débit nominal temps pluie	-
Filières EAU	File 1: Filtres à sables, Filtres plantés
Filières BOUE	
Filières ODEUR	
Coordonnées du point de rejet (Lambert 93)	499 509, 6 450 760 - Coordonnées établies (précision du décamètre)
Milieu récepteur	Rivière - Le Salembre

# Chronologie des raccordements au réseau

## Raccordements communaux

100% de Saint-Germain-du-Salembre depuis 2001

## Observations SDDE

### Système de collecte

Les eaux usées de 164 abonnés sont collectées sur la commune de Saint Germain du Salembre.

L'année 2024 a été marquée par de forts épisodes pluvieux sur la première partie de l'année. Vu la corrélation entre les volumes collectés et la pluviométrie, il est à noter que le réseau de collecte est impacté par l'intrusion d'eaux claires parasites.

Pendant, les filtres plantés sont des filières peu sensibles aux à-coups hydrauliques. Ainsi, ces eaux claires observées lors des épisodes pluvieux n'ont aucun impact sur le site de traitement. De plus, la station de Saint Germain du Salembre, même en présence de eaux claires parasites, reste en dessous de son débit nominal mensuel. Cette situation favorise la pousse des roseaux, qui souffrent généralement du stress hydrique dû au surdimensionnement de la station.

### Station d'épuration

Les analyses des prélèvements réalisés dans le cadre du bilan d'auto-surveillance réglementaire le 22 janvier 2024 montrent une bonne qualité de traitement.

Les tests hebdomadaires réalisés par l'exploitant sur les formes azotées (nitrates et ammonium) en sortie montrent un excellent fonctionnement de la station tout au long de l'année.

La station a reçu en moyenne 49 m<sup>3</sup>/j en 2024, soit 54 % de la capacité hydraulique nominale de la station.

Le taux de charge organique moyen journalier est de 22,1 kg de DCO par jour, soit 31 % de la capacité nominale de la station. La Charge Brute de Pollution Organique (CBPO) calculée sur la DBO<sub>5</sub> pour l'année 2024 est de 120 EH pour une capacité nominale de la station d'épuration de 600 EH.

Le premier étage des filtres plantés de roseaux a retrouvé quelques plants de roseaux, et un casier reste bûché sur l'année 2024. Le second étage est quant à lui concurrencé par quelques adventices, mais une population de roseaux demeure bien présente grâce aux efforts constants de la mairie, notamment par le bûchage pour effet de solarisation et larrachage manuel régulier tout au long de l'année.

Le cahier d'exploitation est dûment rempli.

### Sous produits

Les refus de dégrillage sont quantifiés et évacués avec les ordures ménagères.

Les boues et les graisses sont stockées et minéralisées sur le premier étage de filtres plantés de roseaux.

## Données chiffrées

### Tableau de synthèse

Paramètre	Pollution entrante			Rendement	Pollution sortante	
	Charge	Capacité	Concentration		Charge	Concentration
VOL	62 m3/j	69 %			62 m3/j	
DBO5	7,4 Kg/j	21 %	120 mg/l	98 %	0,2 Kg/j	2,9 mg/l
DCO	22,2 Kg/j	31 %	360 mg/l	92 %	1,9 Kg/j	30 mg/l
MES	12,4 Kg/j		200 mg/l	99 %	0,1 Kg/j	2 mg/l
NGL	2,8 Kg/j		46 mg/l	49 %	1,5 Kg/j	23,5 mg/l
NTK	2,8 Kg/j		46 mg/l	98 %	0,1 Kg/j	1 mg/l
PT	0,3 Kg/j		5,4 mg/l	49 %	0,2 Kg/j	2,8 mg/l

## Problèmes rencontrés en 2024

### Problèmes liés...

... à la collecte des effluents	Non
...à l'atteinte des performances européennes	Non
...à l'autosurveillance	Non
...à l'exploitation des ouvrages	Non
...à la production des boues	Non
...à la vétusté	Non
...à la destination des sous-produits	Non

## Accès aux données

Les données historiques sont disponibles en téléchargement depuis la thématique "Usages et pressions polluantes domestiques et urbaines" ou sous forme d'archive depuis le catalogue de données du SIE du Bassin Adour Garonne (<http://adour-garonne.eaufrance.fr>).

Accès à la fiche du Portail d'information sur l'assainissement collectif : <https://assainissement.developpement-durable.gouv.fr/pages/data/fiche-0524418V001>