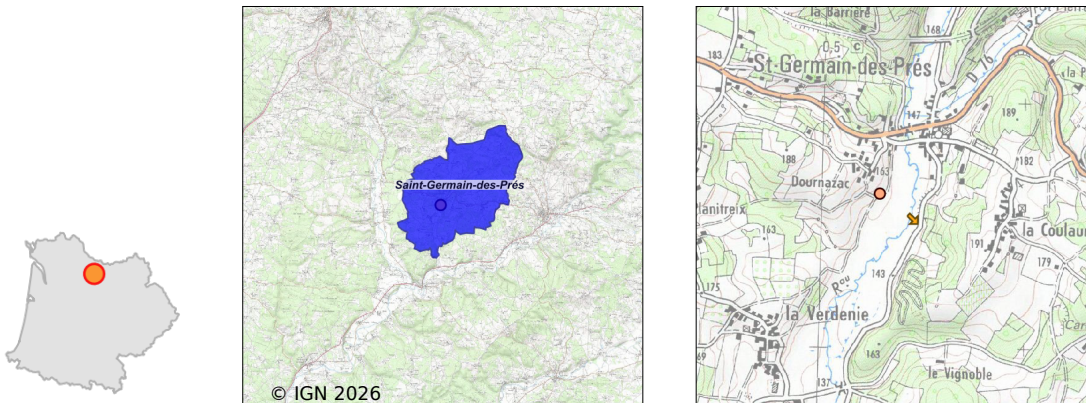


# Système d'assainissement 2024

## SAINT GERMAIN DES PRES (BOURG)

### Réseau de type Séparatif



## Station : SAINT GERMAIN DES PRES (BOURG)

Code Sandre	0524417V001
Nom du maître d'ouvrage	COMMUNAUTE DE COMMUNES ISLE-LOUE- AUVEZERE EN
Nom de l'exploitant	-
Date de mise en service	juillet 2015
Date de mise hors service	-
Niveau de traitement	Secondaire bio (Ntk)
Capacité	100 équivalent-habitant
Charge nominale DBO5	6 Kg/j
Charge nominale DCO	12 Kg/j
Charge nominale MES	9 Kg/j
Débit nominal temps sec	15 m3/j
Débit nominal temps pluie	-
Filières EAU	File 1: Prétraitements, Filtres plantés
Filières BOUE	
Filières ODEUR	
Coordonnées du point de rejet (Lambert 93)	542 550, 6 473 155 - Coordonnées établies (précision du décimètre)
Milieu récepteur	Rivière - Le Ravillou

## Observations SDDE

### Système de collecte

Le poste de relevage a correctement fonctionné tout au long de l'année.

Le volume moyen journalier collecté sur l'année est de 6,49 m<sup>3</sup>/j soit environ 43% de la capacité nominale de la station.

Au vu de la charge hydraulique reçue par la station tout au long de l'année, le réseau ne semble pas être sensible aux eaux claires parasites. Néanmoins, on observe que les volumes reçus en avril et octobre augmentent significativement en lien avec la forte pluviométrie ayant eu lieu sur une courte période. De telles précipitations restent exceptionnelles, ce qui n'est pas représentatif du fonctionnement normal du système de traitement. La charge hydraulique maximale a été collectée en décembre soit environ 11,6 m<sup>3</sup>/j, ce qui représente 77% de la capacité de la station.

### Station d'épuration

Une analyse a été réalisée en novembre sur leffluent en sortie du 1er étage de filtres plantés de roseaux. Les résultats de cette analyse indiquent une très bonne qualité de rejet pour un 1er étage. Au vu du bon fonctionnement du 2ème étage et de son système d'alimentation, le complément de traitement apporté par ces ouvrages devrait permettre d'obtenir une bonne qualité de rejet.

La population de roseaux du 1er étage est rentrée en concurrence avec des adventices, notamment des orties. Celle du 2ème étage s'est bien développée sur l'ensemble du massif filtrant malgré quelques adventices.

Les chasses hydrauliques ont correctement fonctionné malgré quelques fuites ponctuelles et ont été bien entretenues. Les compteurs de bâchées ont également bien fonctionné.

### Sous produits

Les refus de dégrillage sont quantifiés à environ 10 kg et sont évacués avec les ordures ménagères.

Les boues et les graisses sont stockées et minéralisées sur le premier étage de filtres plantés de roseaux.

## Données chiffrées

### Tableau de synthèse

Paramètre	Pollution entrante			Rendement	Pollution sortante	
	Charge	Capacité	Concentration		Charge	Concentration
VOL	7,5 m <sup>3</sup> /j	50 %			7,5 m <sup>3</sup> /j	
DBO <sub>5</sub>	0,2 Kg/j	4 %	30,7 mg/l	91 %	0 Kg/j	2,7 mg/l
DCO	0,6 Kg/j	5 %	75 mg/l	89 %	0,1 Kg/j	8 mg/l
MES	0,2 Kg/j		30,7 mg/l	91 %	0 Kg/j	2,7 mg/l
NGL	0,6 Kg/j		80 mg/l	0 %	0,6 Kg/j	80 mg/l
NTK	0,2 Kg/j		28 mg/l	67 %	0,1 Kg/j	9,3 mg/l
PT	0,1 Kg/j		6,7 mg/l	40 %	0 Kg/j	4 mg/l

### Accès aux données

Les données historiques sont disponibles en téléchargement depuis la thématique "Usages et pressions polluantes domestiques et urbaines" ou sous forme d'archive depuis le catalogue de données du SIE du Bassin Adour Garonne (<http://adour-garonne.eaufrance.fr>).

Accès à la fiche du Portail d'information sur l'assainissement collectif : <https://assainissement.developpement-durable.gouv.fr/pages/data/fiche-0524417V001>