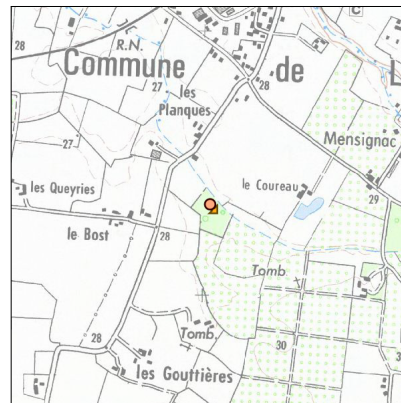
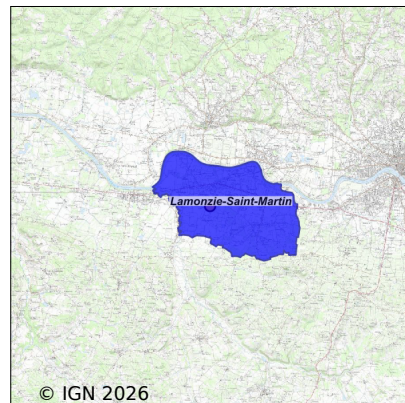


Système d'assainissement 2024

LAMONZIE SAINT MARTIN (N° 2)

Réseau de type Séparatif



Station : LAMONZIE SAINT MARTIN (N° 2)

Code Sandre	0524225V003
Nom du maître d'ouvrage	CA BERGERACOISE
Nom de l'exploitant	CA BERGERACOISE
Date de mise en service	novembre 2012
Date de mise hors service	-
Niveau de traitement	Secondaire bio (Ntk)
Capacité	500 équivalent-habitant
Charge nominale DBO5	30 Kg/j
Charge nominale DCO	60 Kg/j
Charge nominale MES	45 Kg/j
Débit nominal temps sec	75 m3/j
Débit nominal temps pluie	-
Filières EAU	File 1: Prétraitements, Filtres plantés, Lagunage naturel, Infiltration
Filières BOUE	
Filières ODEUR	
Coordonnées du point de rejet (Lambert 93)	492 691, 6 418 363 - Coordonnées établies (précision du décamètre)
Milieu récepteur	Infiltration

Chronologie des raccordements au réseau

Raccordements communaux

100% de Lamonzie-Saint-Martin depuis 2012

Observations SDDE

Système de collecte

La commune de Lamonzie Saint Martin compte actuellement 188 abonnés raccordés au réseau d'assainissement. L'analyse des volumes moyens mensuels reçus en tête de station met en évidence une sensibilité du réseau aux conditions météorologiques, notamment en période de fortes précipitations, en particulier durant la première partie de l'année.

Bien que la filière de traitement par filtres plantés de roseaux ne semble pas subir d'impact significatif lié aux intrusions d'eaux claires collectées par le réseau, des volumes d'eau importants pourraient, à terme, altérer leur bon fonctionnement. Il serait donc pertinent de suivre attentivement l'évolution des volumes d'eau reçus au cours des prochaines années et si nécessaire, d'envisager un diagnostic complémentaire du réseau afin d'identifier d'éventuelles actions correctives.

Afin d'assurer le bon fonctionnement des infrastructures, un programme d'hydrocurage est mis en œuvre régulièrement sur les postes de relevage du réseau. Cette opération, réalisée par la société SUEZ.

Station d'épuration

Les tests ammonium/nitrate, réalisés en sortie de traitement tout au long de l'année par Suez et le SATESE, confirment une bonne qualité de l'effluent traité.

Les analyses des prélèvements réalisés dans le cadre du bilan d'auto-surveillance réglementaires font état d'une bonne qualité de traitement.

La station a reçu en moyenne 156 m³/j en 2024, soit 208 % de la capacité hydraulique nominale de la station.

Le taux de charge organique moyen journalier est de 25 kg de DBO₅ par jour, soit 84 % de la capacité nominale de la station. La Charge Brute de Pollution Organique (CBPO) calculée sur la DBO₅ pour l'année 2024 est de 420 EH pour une capacité nominale de 500 EH.

Les massifs de roseaux présentent une densité homogène et un développement satisfaisant, et ceux sur l'ensemble de l'année 2024.

L'absorption des effluents dans les fosses d'infiltration conçues pour cela est partielle. Le surplus est redirigé vers le canal adjacent à la station.

Le site est maintenu en bon état.

Le cahier d'exploitation dûment rempli.

Sous produits

Les refus de dégrillage sont quantifiés et évacués avec les ordures ménagères.

Les boues et les graisses sont stockées et minéralisées sur le premier étage de filtres plantés de roseaux.

Données chiffrées

Tableau de synthèse

Paramètre	Pollution entrante			Rendement	Pollution sortante	
	Charge	Capacité	Concentration		Charge	Concentration
VOL	77 m3/j	102 %			77 m3/j	
DBO5	25,3 Kg/j	84 %	330 mg/l	84 %	3,9 Kg/j	51 mg/l
DCO	61 Kg/j	102 %	800 mg/l	70 %	18,4 Kg/j	238 mg/l
MES	26,1 Kg/j		340 mg/l	53 %	12,4 Kg/j	160 mg/l
NGL	7,1 Kg/j		93 mg/l	51 %	3,5 Kg/j	46 mg/l
NTK	7,1 Kg/j		93 mg/l	84 %	1,2 Kg/j	15 mg/l
PT	0,8 Kg/j		10,2 mg/l	9,1 %	0,7 Kg/j	9,2 mg/l

Problèmes rencontrés en 2024

Problèmes liés...

... à la collecte des effluents	Non
...à l'atteinte des performances européennes	Non
...à l'autosurveillance	Non
...à l'exploitation des ouvrages	Non
...à la production des boues	Non
...à la vétusté	Non
...à la destination des sous-produits	Non

Accès aux données

Les données historiques sont disponibles en téléchargement depuis la thématique "Usages et pressions polluantes domestiques et urbaines" ou sous forme d'archive depuis le catalogue de données du SIE du Bassin Adour Garonne (<http://adour-garonne.eaufrance.fr>).

Accès à la fiche du Portail d'information sur l'assainissement collectif : <https://assainissement.developpement-durable.gouv.fr/pages/data/fiche-0524225V003>