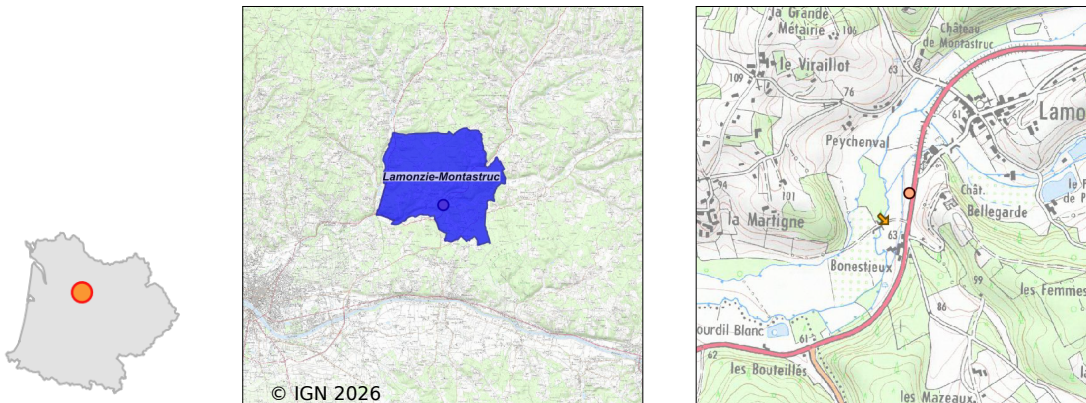


Système d'assainissement 2024

LAMONZIE-MONTASTRUC (BOURG)

Réseau de type Séparatif



Station : LAMONZIE-MONTASTRUC (BOURG)

Code Sandre	0524224V001
Nom du maître d'ouvrage	CA BERGERACOISE
Nom de l'exploitant	-
Date de mise en service	octobre 2007
Date de mise hors service	-
Niveau de traitement	Secondaire bio (Ntk)
Capacité	175 équivalent-habitant
Charge nominale DBO5	10,5 Kg/j
Charge nominale DCO	21 Kg/j
Charge nominale MES	15,8 Kg/j
Débit nominal temps sec	26 m3/j
Débit nominal temps pluie	-
Filières EAU	File 1: Filtres plantés
Filières BOUE	File 1: Filtres plantés de roseaux
Filières ODEUR	
Coordonnées du point de rejet (Lambert 93)	509 747, 6 424 387 - Coordonnées établies (précision du décimètre)
Milieu récepteur	Rivière - Le Caudeau

Observations SDDE

Systeme de collecte

L'histogramme des volumes moyens mensuels, corrélé aux données pluviométriques, met en évidence l'impact des intrusions de eaux claires parasites, principalement de nature permanente, sur le réseau. Par ailleurs, le poste principal, situé à proximité du boulodrome, est sujet à des inondations lors de fortes précipitations, en raison de la position en point bas de la cuve du poste de relevage.

Il convient également de noter que la cuve du poste intermédiaire subit une remontée due à la hauteur de la nappe, entraînant un déplacement des canalisations ainsi que des infiltrations de eaux claires parasites au sein de la cuve via la canalisation dentrée.

L'entretien des postes de relevage est réalisé par l'entreprise Véolia.

Une étude diagnostique a débuté en 2024. Ceci a pour but de dresser un bilan actuel de fonctionnement des systèmes d'assainissement collectif, délimiter le maximum de eaux parasites, de mettre en place les améliorations nécessaires au bon fonctionnement des systèmes d'assainissement et d'établir un programme des travaux à mettre en place.

Un hydrocurage a été effectué par l'entreprise Véolia en fin d'année sur le poste de relevage principal.

Au début du mois de décembre, le démarreur de la pompe n°1 est tombé en panne et la sonde piézométrique, chargée d'activer les pompes, a cessé de fonctionner correctement.

Station d'épuration

L'analyse d'un échantillon ponctuel réalisée par le SATESE en décembre 2024 confirme une bonne qualité de rejet.

Les roseaux sont denses et bien développés mais sont impactés par le développement de adventices. Le paillage effectué en début d'année a permis de limiter et contenir la prolifération de la végétation parasite.

Le mécanisme de la chasse hydraulique est désaxé.

Les feuillets du cahier d'exploitation sont remplis et transmis au SATESE.

Sous produits

Les refus de dégrillage sont évacués avec les ordures ménagères.

Les boues et les graisses sont stockées et minéralisées sur le premier étage de filtres plantés de roseaux.

Données chiffrées

Tableau de synthèse

Paramètre	Pollution entrante			Rendement	Pollution sortante	
	Charge	Capacité	Concentration		Charge	Concentration
VOL	13,2 m3/j	51 %			13,2 m3/j	
DBO5	4,1 Kg/j	39 %	309 mg/l	90 %	0,4 Kg/j	31,1 mg/l
DCO	9,9 Kg/j	47 %	750 mg/l	90 %	1 Kg/j	75 mg/l
MES	4,1 Kg/j		313 mg/l	90 %	0,4 Kg/j	31,1 mg/l
NGL	1,1 Kg/j		80 mg/l	0 %	1,1 Kg/j	80 mg/l
NTK	1,1 Kg/j		80 mg/l	65 %	0,4 Kg/j	28 mg/l
PT	0,2 Kg/j		11,4 mg/l	40 %	0,1 Kg/j	6,8 mg/l

Accès aux données

Les données historiques sont disponibles en téléchargement depuis la thématique "Usages et pressions polluantes domestiques et urbaines" ou sous forme d'archive depuis le catalogue de données du SIE du Bassin Adour Garonne (<http://adour-garonne.eaufrance.fr>).

Accès à la fiche du Portail d'information sur l'assainissement collectif : <https://assainissement.developpement-durable.gouv.fr/pages/data/fiche-0524224V001>