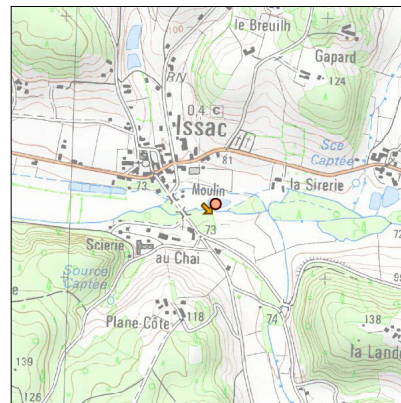
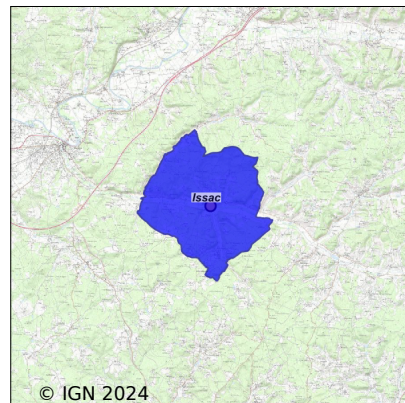


# Système d'assainissement 2022

## ISSAC

### Réseau de type Séparatif



## Station : ISSAC

Code Sandre	0524211V001
Nom du maître d'ouvrage	COMMUNE D'ISSAC
Nom de l'exploitant	-
Date de mise en service	juin 1990
Date de mise hors service	-
Niveau de traitement	Secondaire bio (Ntk)
Capacité	200 équivalent-habitant
Charge nominale DBO5	12 Kg/j
Charge nominale DCO	24 Kg/j
Charge nominale MES	15 Kg/j
Débit nominal temps sec	30 m3/j
Débit nominal temps pluie	-
Filières EAU	File 1: Lagunage naturel
Filières BOUE	
Filières ODEUR	
Coordonnées du point de rejet (Lambert 93)	499 427, 6 438 234 - Coordonnées établies (précision du décamètre)
Milieu récepteur	Rivière - La Crempse

# Chronologie des raccordements au reseau

## Raccordements communaux

100% de Issac depuis 1964

## Observations SDDE

### Systeme de collecte

L'entretien du poste et de la station est assure par le personnel communal.

En 2022, le poste de relevage a ete hydrocuré deux fois par l'entreprise SARP OSIS OUEST ainsi qu'une fois par l'entreprise SUEZ.

Le volume moyen entre le mois d'avril et decembre 2022 est de 44 m<sup>3</sup>/j, soit 170 % de la capacite nominale de la station.

D'après l'histogramme des volumes moyens mensuels corrélés à la pluviométrie les volumes entrants sont relativement stables. On note une augmentation des volumes en période estivale qui s'explique par l'accroissement touristique en cette période.

Il y a 84 abonnés raccordés au reseau d'assainissement en 2022.

Les eaux usées du poste de relevage se sont déversées dans la Crempse entre le 28/07/2022 et le 12/08/2022 (16 jours) car le débitmètre électromagnétique était bouché par un morceau de PVC. L'entreprise SUEZ est intervenue exceptionnellement afin de déboucher le débitmètre et de remettre en fonction le poste de relevage.

### Station d'épuration

L'analyse ainsi que les tests bandelettes sur les formes azotées réalisées par le SATESE en sortie de lagune, atteste d'une bonne qualité de rejet.

Aucun test hebdomadaire n'est réalisé par l'exploitant.

L'exploitant a repris le suivi complet du cahier d'exploitation de la station depuis le 4 avril 2022.

Le site de traitement est bien entretenu par le personnel communal.

### Sous produits

Les refus de dégrillage ne sont pas quantifiés. Ils sont évacués avec les ordures ménagères.

Les boues et les graisses sont stockées dans les bassins de lagunages, essentiellement dans le premier.

## Données chiffrées

### Tableau de synthèse

Paramètre	Pollution entrante			Rendement	Pollution sortante	
	Charge	Capacité	Concentration		Charge	Concentration
VOL	21,7 m3/j	72 %			21,7 m3/j	
DBO5	2,8 Kg/j	23 %	130 mg/l	98 %	0,1 Kg/j	2,9 mg/l
DCO	9,1 Kg/j	38 %	420 mg/l	29 %	6,5 Kg/j	299 mg/l
MES	5,6 Kg/j		260 mg/l	23,1 %	4,3 Kg/j	200 mg/l
NGL	1,1 Kg/j		53 mg/l	71 %	0,3 Kg/j	15,2 mg/l
NTK	1,1 Kg/j		53 mg/l	71 %	0,3 Kg/j	15,2 mg/l
PT	0,1 Kg/j		6,5 mg/l	64 %	0,1 Kg/j	2,3 mg/l

### Problèmes rencontrés en 2022

#### Problèmes liés...

... à la collecte des effluents	Non
...à l'atteinte des performances européennes	Non
...à l'autosurveillance	Non
...à l'exploitation des ouvrages	Non
...à la production des boues	Non
...à la vétusté	Non
...à la destination des sous-produits	Non

### Accès aux données

Les données historiques sont disponibles en téléchargement depuis la thématique "Usages et pressions polluantes domestiques et urbaines" ou sous forme d'archive depuis le catalogue de données du SIE du Bassin Adour Garonne (<http://adour-garonne.eaufrance.fr>).

Accès à la fiche du Portail d'information sur l'assainissement communal : <http://assainissement.developpementdurable.gouv.fr/station.php?code=0524211V001>