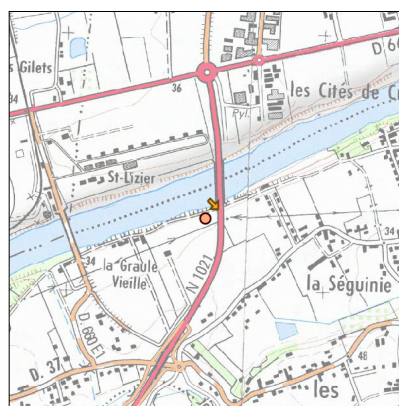
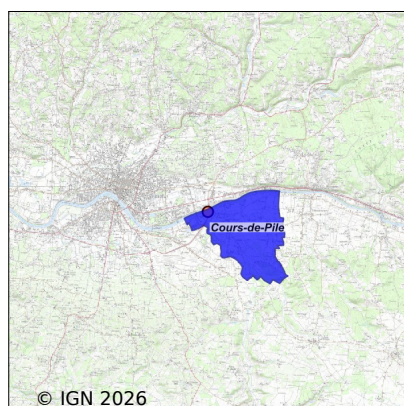


# Système d'assainissement 2023

## COURS DE PILE 2 (BOURG)

### Réseau de type Séparatif



## Station : COURS DE PILE 2 (BOURG)

Code Sandre	0524140V002
Nom du maître d'ouvrage	CA BERGERACOISE
Nom de l'exploitant	CA BERGERACOISE
Date de mise en service	avril 2015
Date de mise hors service	-
Niveau de traitement	Secondaire bio (Ntk)
Capacité	1 300 équivalent-habitant
Charge nominale DBO5	78 Kg/j
Charge nominale DCO	156 Kg/j
Charge nominale MES	117 Kg/j
Débit nominal temps sec	486 m3/j
Débit nominal temps pluie	-
Filières EAU	File 1: Stockage avant traitement, Prétraitements, Filtres plantés
Filières BOUE	
Filières ODEUR	
Coordonnées du point de rejet (Lambert 93)	505 210, 6 419 186 - Coordonnées établies (précision du décamètre)
Milieu récepteur	Rivière - La Dordogne

## Chronologie des raccordements au réseau

### Raccordements communaux

100% de Cours-de-Pile depuis 1964

## Observations SDDE

### Système de collecte

Les eaux usées de 533 abonnés sont collectées sur la commune de Cours de pile.

Au vu des volumes corrélés aux données pluviométriques, on note que le réseau de collecte est impacté par l'intrusion de eaux claires parasites. 20 déversements ont été recensés au niveau du déversoir d'orage en tête de station (point A2) pour un total de 5 671 m<sup>3</sup> déversés.

Les volumes déversés au niveau du DO en tête de station représentent 6 % du volume traité total sur l'année 2023.

Le nettoyage régulier de la ventouse a été réalisé sur l'année 2023 par OPURE.

La vérification annuelle du caisson débitmétrique du déversoir d'orage a été faite. La loi hauteur/débit programmée est bonne, la mesure de débit fonctionne correctement.

### Station d'épuration

Les analyses des prélèvements réalisés dans le cadre de la mesure d'auto-surveillance réglementaires du 9/10/2024 font état d'une bonne qualité de traitement. Lors de la mesure du 10/05/2023 le rejet de la station d'épuration dépasse sur deux paramètres en concentration de sortie (DCO et MES).

La station a reçu en moyenne 252 m<sup>3</sup>/j en 2023, soit 117 % de la capacité hydraulique nominale de la station.

Le débit nominal de la station est dépassé 105 fois. Le volume maximal enregistré a été reçu le 11 mars 2023 avec 1 266 m<sup>3</sup>/j de effluent entrant (42,5 mm la veille et une précipitation associée de 9,7 mm), soit 575 % de la capacité hydraulique nominale de la station.

Le taux de charge organique moyen journalier est de 191 kg de DCO par jour, soit 59 % de la capacité nominale de la station. La Charge Brute de Pollution Organique (CBPO) calculée sur la DBO<sub>5</sub> pour l'année 2023 est de 1 466 EH pour une capacité nominale de 1 300 EH.

En ce qui concerne les massifs de roseaux du premier étage, ils ont connu un excellent développement en 2023.

Le suivi des équipements par l'exploitant est exemplaire.

### Sous produits

Les refus de dégrillage sont évacués avec les ordures ménagères.

Les boues et les graisses sont stockées et minéralisées sur le premier étage de filtres plantés de roseaux.

## Données chiffrées

Les données présentées ci-dessous peuvent provenir des différentes STEP suivantes, liées au même système de collecte :

0524140V001 COURS DE PILE

### Tableau de synthèse

Paramètre	Pollution entrante			Rendement	Pollution sortante	
	Charge	Capacité	Concentration		Charge	Concentration
VOL	158 m3/j	32 %			124 m3/j	
DBO5	48 Kg/j	62 %	310 mg/l	95 %	2,3 Kg/j	20 mg/l
DCO	141 Kg/j	90 %	910 mg/l	90 %	13,6 Kg/j	115 mg/l
MES	80 Kg/j		510 mg/l	93 %	5,5 Kg/j	48 mg/l
NGL	14,1 Kg/j		90 mg/l	45 %	7,8 Kg/j	64 mg/l
NTK	14,1 Kg/j		90 mg/l	88 %	1,7 Kg/j	14 mg/l
PT	1,6 Kg/j		10,5 mg/l	20,8 %	1,3 Kg/j	10,5 mg/l

## Problèmes rencontrés en 2023

### Problèmes liés...

... à la collecte des effluents	Non
...à l'atteinte des performances européennes	Non
...à l'autosurveillance	Non
...à l'exploitation des ouvrages	Non
...à la production des boues	Non
...à la vétusté	Non
...à la destination des sous-produits	Non

## Accès aux données

Les données historiques sont disponibles en téléchargement depuis la thématique "Usages et pressions polluantes domestiques et urbaines" ou sous forme d'archive depuis le catalogue de données du SIE du Bassin Adour Garonne (<http://adour-garonne.eaufrance.fr>).

Accès à la fiche du Portail d'information sur l'assainissement collectif : <https://assainissement.developpement-durable.gouv.fr/pages/data/fiche-0524140V002>