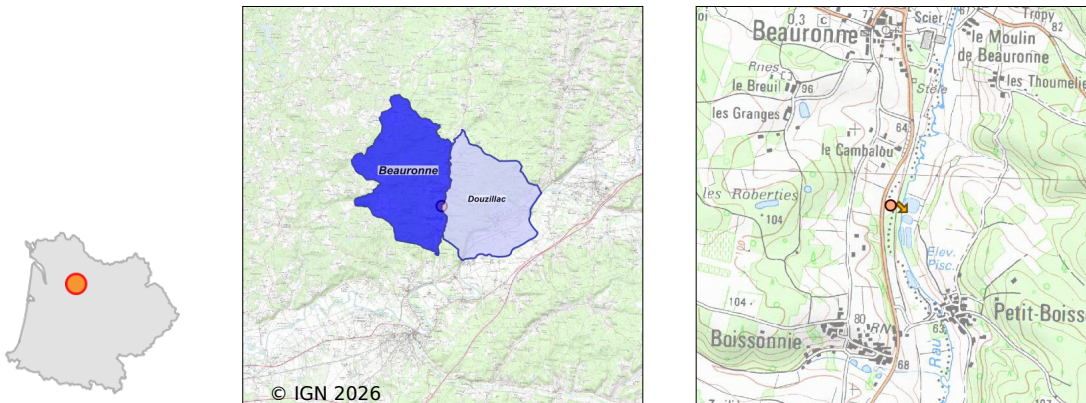


Système d'assainissement 2024

BEAURONNE (BOURG)

Réseau de type Séparatif



Station : BEAURONNE (BOURG)

Code Sandre	0524032V001
Nom du maître d'ouvrage	COMMUNE DE BEAURONNE
Nom de l'exploitant	-
Date de mise en service	juin 2009
Date de mise hors service	-
Niveau de traitement	Secondaire bio (Ntk)
Capacité	375 équivalent-habitant
Charge nominale DBO5	22,5 Kg/j
Charge nominale DCO	45 Kg/j
Charge nominale MES	33,8 Kg/j
Débit nominal temps sec	56 m3/j
Débit nominal temps pluie	-
Filières EAU	File 1: Prétraitements, Filtres plantés
Filières BOUE	
Filières ODEUR	
Coordonnées du point de rejet (Lambert 93)	494 069, 6 446 700 - Coordonnées établies (précision du décimètre)
Milieu récepteur	Rivière - La Beauronne

Chronologie des raccordements au réseau

Raccordements communaux

100% de Beauronne depuis 2009

10% de Douzillac depuis 2008

Observations SDDE

Systeme de collecte

Il y a 92 abonnés raccordés sur le réseau de la commune de Beauronne.

L'histogramme des volumes mensuels montre que les volumes collectés durant l'année 2024 sont réguliers.

Les trois postes de relevage remplissent leur fonction sans difficulté notable, garantissant un transfert efficace des effluents vers le site de traitement. Aucun dysfonctionnement particulier n'a été constaté.

Deux hydrocurages sur l'ensemble des postes ont été réalisés par l'entreprise Angibaud.

Station d'épuration

Les résultats des tests sur les formes azotées réalisées par l'exploitant et le SATESE témoignent des bonnes performances épuratoires en sortie.

Les analyses des prélèvements réalisés dans le cadre du bilan d'auto-surveillance réglementaires font état d'une bonne qualité de traitement.

La station a reçu en moyenne 19,2 m³/j en 2024, soit 34 % de la capacité hydraulique nominale de la station.

Le taux de charge organique moyen journalier est de 15 kg de DCO par jour, soit 33 % de la capacité nominale de la station. La Charge Brute de Pollution Organique (CBPO) calculée sur la DBO₅ pour l'année 2024 est de 97 EH pour une capacité nominale de 375 EH.

Le développement des roseaux en 2024 a été contrasté. Sur le premier étage, leur croissance a été entravée par la présence dorties, tandis que sur le deuxième étage, les liserons ont fortement concurrencé leur implantation. Toutefois, la mairie a mis en place plusieurs actions pour limiter la prolifération des adventices, notamment la mise en charge des filtres au printemps et un désherbage manuel régulier.

Le site est maintenu en bon état.

Le cahier d'exploitation dûment rempli.

Sous produits

Les refus de dégrillage sont quantifiés et évacués avec les ordures ménagères.

Les boues et les graisses sont stockées et minéralisées sur le premier étage de filtres plantés de roseaux.

Données chiffrées

Tableau de synthèse

Paramètre	Pollution entrante			Rendement	Pollution sortante	
	Charge	Capacité	Concentration		Charge	Concentration
VOL	23,2 m3/j	41 %			23,2 m3/j	
DBO5	5,8 Kg/j	26 %	250 mg/l	99 %	0,1 Kg/j	3 mg/l
DCO	15,4 Kg/j	34 %	660 mg/l	93 %	1,1 Kg/j	46 mg/l
MES	7,2 Kg/j		310 mg/l	99 %	0,1 Kg/j	3,5 mg/l
NGL	2,1 Kg/j		91 mg/l	40 %	1,3 Kg/j	55 mg/l
NTK	2,1 Kg/j		91 mg/l	90 %	0,2 Kg/j	9,5 mg/l
PT	0,2 Kg/j		10,4 mg/l	24,9 %	0,2 Kg/j	7,8 mg/l

Problèmes rencontrés en 2024

Problèmes liés...

... à la collecte des effluents	Non
...à l'atteinte des performances européennes	Non
...à l'autosurveillance	Non
...à l'exploitation des ouvrages	Non
...à la production des boues	Non
...à la vétusté	Non
...à la destination des sous-produits	Non

Accès aux données

Les données historiques sont disponibles en téléchargement depuis la thématique "Usages et pressions polluantes domestiques et urbaines" ou sous forme d'archive depuis le catalogue de données du SIE du Bassin Adour Garonne (<http://adour-garonne.eaufrance.fr>).

Accès à la fiche du Portail d'information sur l'assainissement collectif : <https://assainissement.developpement-durable.gouv.fr/pages/data/fiche-0524032V001>