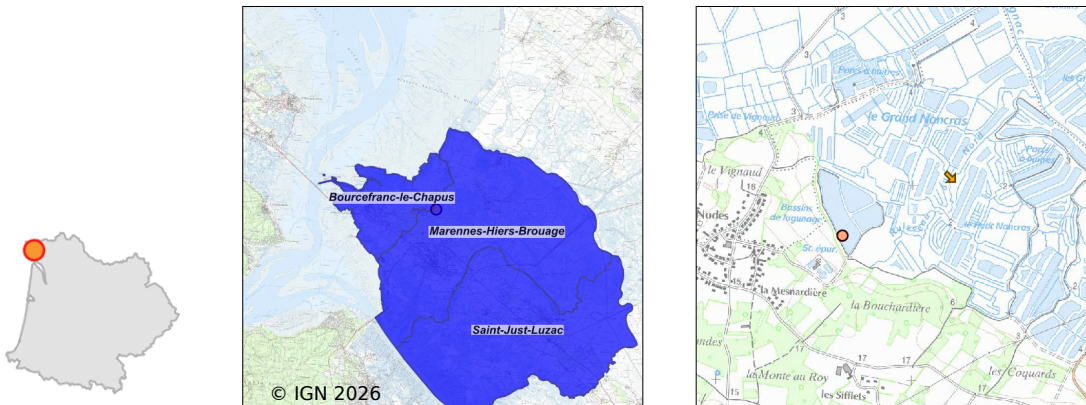


# Système d'assainissement 2024

## MARENNES - BOURCEFRANC - LE CHAPUS

### Réseau de type Séparatif



## Station : MARENNES - BOURCEFRANC - LE CHAPUS

<b>Code Sandre</b>	<b>0517219V003</b>
<b>Nom du maître d'ouvrage</b>	EAU 17 SERVICE ASSAINISSEMENT GESTION PUBLIQUE
<b>Nom de l'exploitant</b>	COMPAGNIE DES EAUX DE ROYAN
<b>Date de mise en service</b>	août 2009
<b>Date de mise hors service</b>	-
<b>Niveau de traitement</b>	Secondaire bio (Ntk et Ngl)
<b>Capacité</b>	18 000 équivalent-habitant
<b>Charge nominale DBO5</b>	1 080 Kg/j
<b>Charge nominale DCO</b>	2 160 Kg/j
<b>Charge nominale MES</b>	1 620 Kg/j
<b>Débit nominal temps sec</b>	3 500 m3/j
<b>Débit nominal temps pluie</b>	35 000 m3/j
<b>Filières EAU</b>	File 1: Prétraitements, Boues activées faible charge, aération p, Bioréacteur à membrane, Lagunage de finition
<b>Filières BOUE</b>	File 2: Flottation, Centrifugation, Stockage boues pateuses/solides
<b>Filières ODEUR</b>	
<b>Coordonnées du point de rejet (Lambert 93)</b>	381 450, 6 535 568 - Coordonnées établies (précision du décamètre)
<b>Milieu récepteur</b>	Rivière - Ruisseau du Nord

# Chronologie des raccordements au réseau

## Raccordements communaux

100% de Bourcefranc-le-Chapus depuis 1964  
 95% de Marennes-Hiers-Brouage depuis 1964

## Raccordements des établissements industriels

HOPITAL DUBOIS MEYNARDIE depuis 1964  
 MARENNES APPLICATIONS TECHNIQUES depuis 1992

## Observations SDDE

### Système de collecte

Aucune observation

### Station d'épuration

Aucune observation

### Sous produits

Aucune observation

## Données chiffrées

Les données présentées ci-dessous peuvent provenir des différentes STEP suivantes, liées au même système de collecte :

0517219V001 MARENNES (BOURCEFRANC SIVOM)

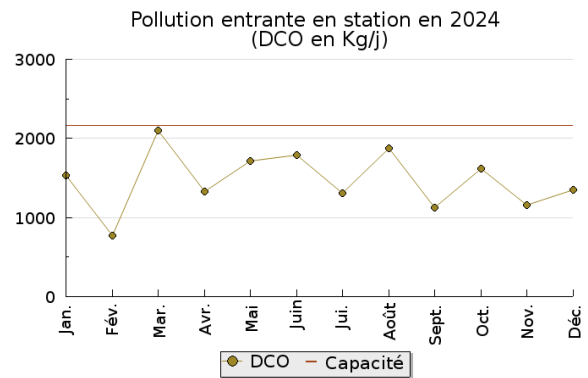
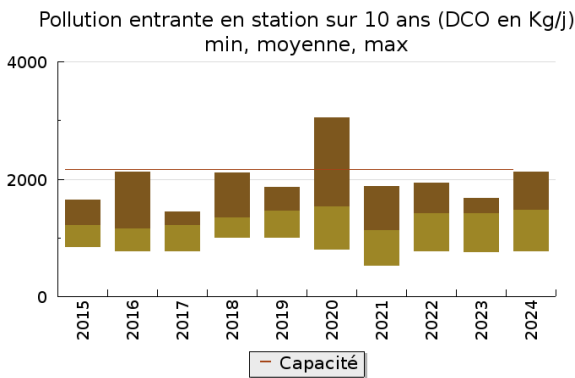
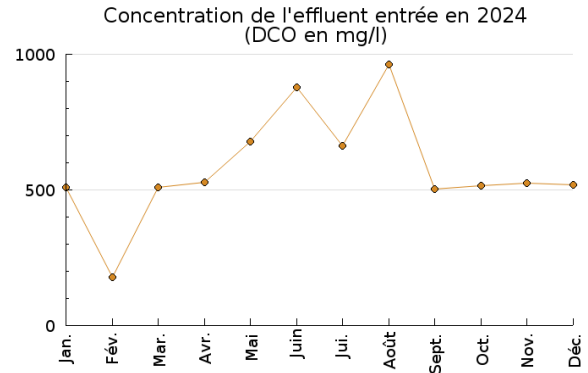
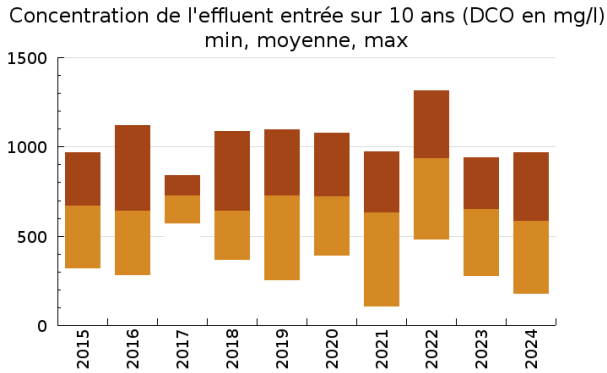
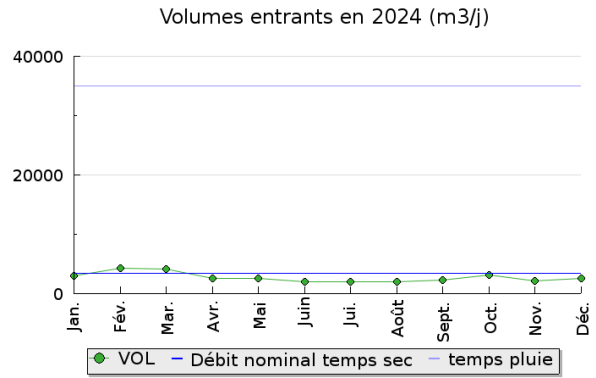
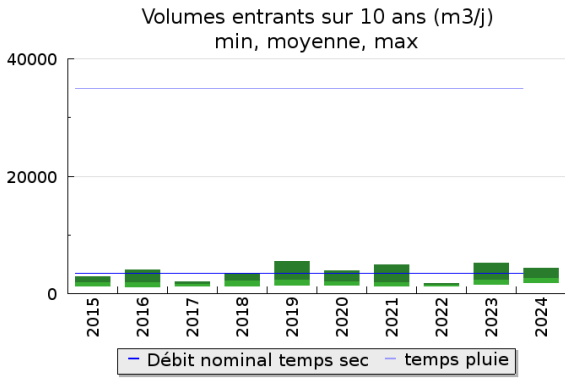
### Tableau de synthèse

Paramètre	Pollution entrante			Rendement	Pollution sortante	
	Charge	Capacité	Concentration		Charge	Concentration
VOL	2 710 m3/j	8 %			2 610 m3/j	
DBO5	470 Kg/j	44 %	191 mg/l	88 %	57 Kg/j	20,1 mg/l
DCO	1 470 Kg/j	68 %	580 mg/l	83 %	243 Kg/j	89 mg/l
MES	1 000 Kg/j		400 mg/l	87 %	134 Kg/j	48 mg/l
NGL	162 Kg/j		64 mg/l	79 %	35 Kg/j	13,6 mg/l
NTK	161 Kg/j		64 mg/l	86 %	23,1 Kg/j	8,9 mg/l
PT	27,2 Kg/j		10,4 mg/l	77 %	6,4 Kg/j	2,5 mg/l

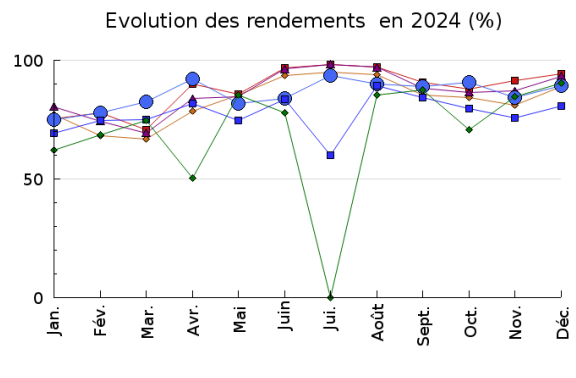
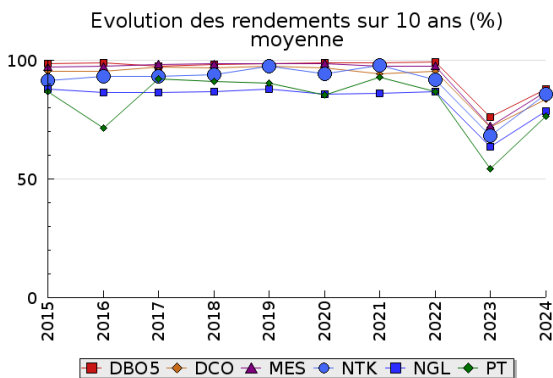
### Indice de confiance

2015	2016	2017	2018	2019	2020	2021	2022	2023	2024
4/5	4/5	4/5	4/5	3/5	4/5	3/5	4/5	4/5	4/5

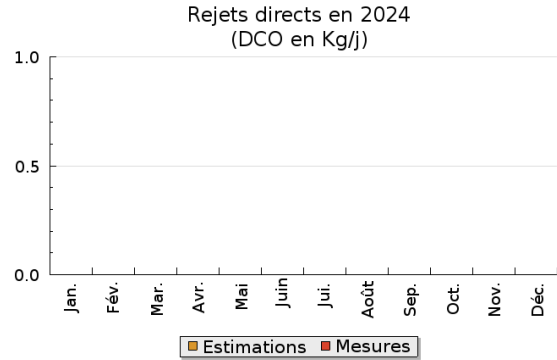
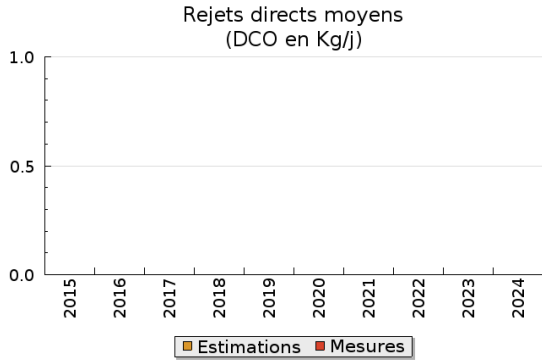
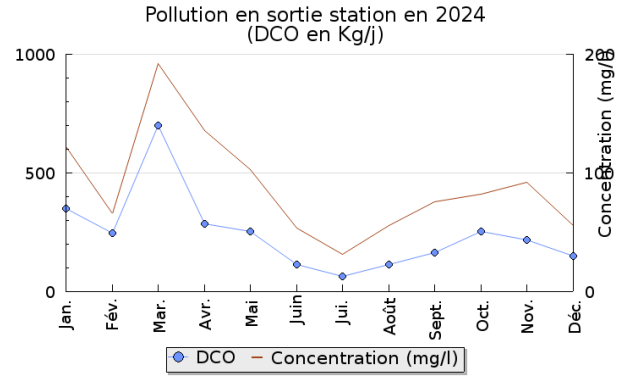
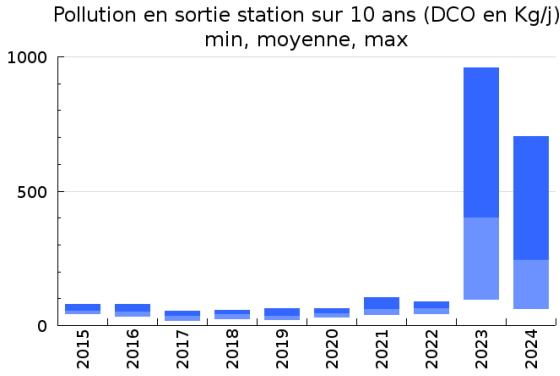
## Pollution traitée



## Pollution éliminée

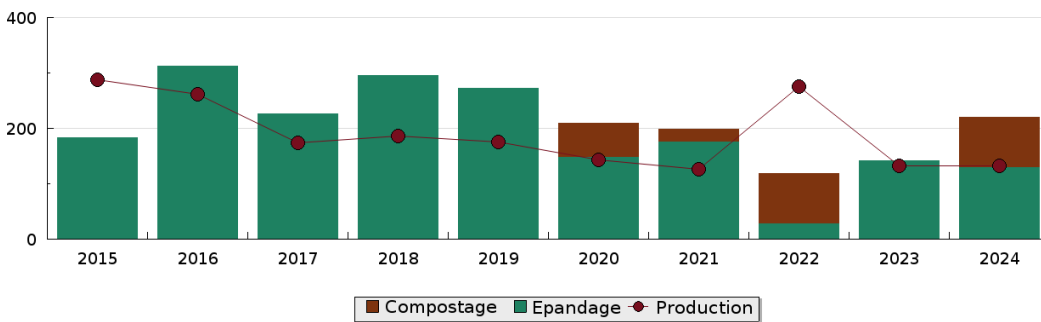


## Pollution rejetée



## Production et destination des boues

Destination des boues sur 10 ans (tonne de matière sèche)



## Problèmes rencontrés en 2024

### Problèmes liés...

... à la collecte des effluents	Non
...à l'atteinte des performances européennes	Non
...à l'autosurveillance	Non
...à l'exploitation des ouvrages	Non
...à la production des boues	Non
...à la vétusté	Non
...à la destination des sous-produits	Non

## Accès aux données

Les données historiques sont disponibles en téléchargement depuis la thématique "Usages et pressions polluantes domestiques et urbaines" ou sous forme d'archive depuis le catalogue de données du SIE du Bassin Adour Garonne (<http://adour-garonne.eaufrance.fr>).

Accès à la fiche du Portail d'information sur l'assainissement collectif : <https://assainissement.developpement-durable.gouv.fr/pages/data/fiche-0517219V003>