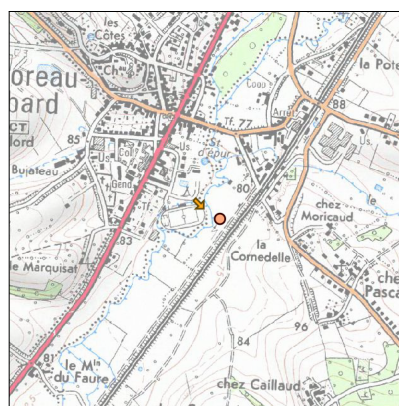
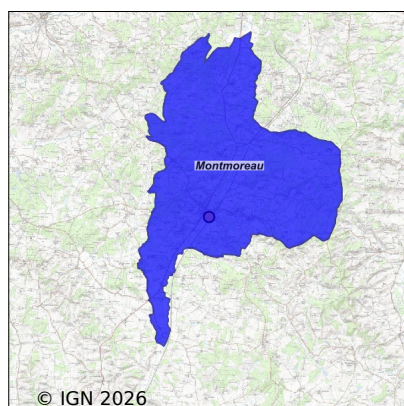


Système d'assainissement 2023

ST AMANT DE MONTMOREAU

Réseau de type Séparatif



Station : ST AMANT DE MONTMOREAU

Code Sandre	0516294V001
Nom du maître d'ouvrage	COMMUNE DE MONTMOREAU
Nom de l'exploitant	COMMUNE DE MONTMOREAU
Date de mise en service	juillet 1999
Date de mise hors service	-
Niveau de traitement	Secondaire bio (Ntk)
Capacité	1 884 équivalent-habitant
Charge nominale DBO5	113 Kg/j
Charge nominale DCO	240 Kg/j
Charge nominale MES	180 Kg/j
Débit nominal temps sec	300 m3/j
Débit nominal temps pluie	-
Filières EAU	File 1: Prétraitements, Boues activées faible charge, aération p
Filières BOUE	File 1: Filtres plantés de roseaux, Stockage boues liquides
Filières ODEUR	File 1: Désodorisation physique
Coordonnées du point de rejet (Lambert 93)	475 793, 6 481 320 - Coordonnées établies (précision du décamètre)
Milieu récepteur	Rivière - La Tude

Chronologie des raccordements au réseau

Raccordements communaux

87% de Montmoreau depuis 2016

Observations SDDE

Système de collecte

Le réseau séparatif est régulièrement entretenu. Les postes de relevage sont hydrocurés régulièrement. La pompe 2 du poste du stade est régulièrement bouchée, des lingettes restent coincées dans la roue et bloquent la pompe. A chaque il est nécessaire de remonter la pompe et de démonter la pompe pour enlever les lingettes. L'usure de la pompe entraîne des temps de pompage supplémentaire, il est recommandé de la remplacer.

Le diagnostic des systèmes d'assainissement est en cours. Les pluies automnales ont mis en évidence l'entrée d'eau claire importante.

La courbe des volumes journaliers montre que le débit nominal est souvent dépassé. Les volumes moyens mensuels de novembre et décembre sont de l'ordre de 500 m³/j pour une pluviométrie mensuelle de 150 mm. Malgré ces surcharges hydrauliques aucuns dépôts de boues n'ont été constatés.

Station d'épuration

Comme prévu, il y a eu une maintenance sur le clarificateur. L'alimentation électrique centrale, le roulement central et le motoréducteur ont été remplacés.

La pompe surpresseur d'eau industrielle est en panne, son remplacement est prévu pour 2024, le devis ont été long à obtenir. En attendant c'est l'eau de l'adduction qui est utilisée pour faire fonctionner les équipements, tamis et égoutteur à boues.

La pollution organique traitée est stable autour de 60% de la capacité nominale.

La charge hydraulique moyenne en temps sec est de 170 m³/j soit 60% de la capacité nominale.

L'ensemble des équipements fonctionnent correctement.

L'entretien et le suivi de la station sont bien effectués.

La pompe à boues montre des signes d'usure, légère fuite au niveau de l'axe. Il est probable qu'il soit nécessaire de remplacer la vis à boues ainsi que le joint d'étanchéité.

Grace aux mesures de DO faites dans le bassin d'aération, les temps de fonctionnement des surpresseurs ont été diminués d'une heure par jour.

Sous produits

La quantité de boues produites est cohérente avec la production théorique.

Une partie des boues en juin sont parties en compostage à Fontenay (17) et à l'automne les boues ont été épandues conformément au plan d'épandage.

Le lit à macrophytes a stocké les boues de la station de Bonnes. Une convention a été établie entre les deux collectivités. L'analyse des boues a révélé que les boues étaient conformes à l'arrêté de 1998. La quantité livrée représente 1.245t de MS.

La production de déchets de tamisage est estimée à 2.3 tonnes pour l'année 2023.

Données chiffrées

Tableau de synthèse

Paramètre	Pollution entrante			Rendement	Pollution sortante	
	Charge	Capacité	Concentration		Charge	Concentration
VOL	298 m3/j	99 %			298 m3/j	
DBO5	73 Kg/j	64 %	250 mg/l	100 %	0,3 Kg/j	1 mg/l
DCO	174 Kg/j	72 %	590 mg/l	91 %	14,8 Kg/j	51 mg/l
MES	86 Kg/j		290 mg/l	98 %	1,6 Kg/j	5,4 mg/l
NGL	17,4 Kg/j		59 mg/l	97 %	0,6 Kg/j	1,9 mg/l
NTK	17,4 Kg/j		59 mg/l	98 %	0,3 Kg/j	1,1 mg/l
PT	2,4 Kg/j		8,2 mg/l	3,5 %	2,3 Kg/j	7,8 mg/l

Problèmes rencontrés en 2023

Problèmes liés...

... à la collecte des effluents	Non
...à l'atteinte des performances européennes	Non
...à l'autosurveillance	Non
...à l'exploitation des ouvrages	Non
...à la production des boues	Non
...à la vétusté	Non
...à la destination des sous-produits	Non

Accès aux données

Les données historiques sont disponibles en téléchargement depuis la thématique "Usages et pressions polluantes domestiques et urbaines" ou sous forme d'archive depuis le catalogue de données du SIE du Bassin Adour Garonne (<http://adour-garonne.eaufrance.fr>).

Accès à la fiche du Portail d'information sur l'assainissement collectif : <https://assainissement.developpement-durable.gouv.fr/pages/data/fiche-0516294V001>