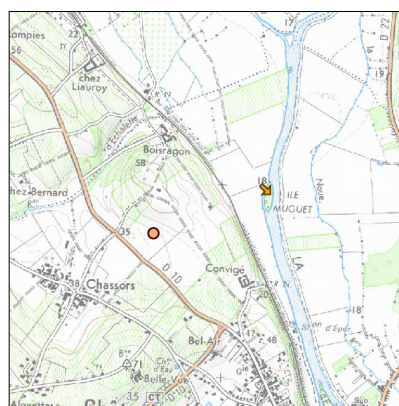
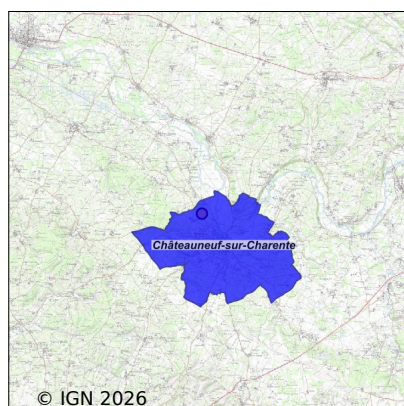


Système d'assainissement 2023

CHATEAUNEUF SUR CHARENTE (communale)

Réseau de type Séparatif



Station : CHATEAUNEUF SUR CHARENTE (communale)

Code Sandre	0516090V005
Nom du maître d'ouvrage	GRAND COGNAC
Nom de l'exploitant	S.A.U.R. FRANCE
Date de mise en service	mars 2013
Date de mise hors service	-
Niveau de traitement	Secondaire bio (Ntk, Ngl et Pt phy-chi)
Capacité	4 700 équivalent-habitant
Charge nominale DBO5	282 Kg/j
Charge nominale DCO	564 Kg/j
Charge nominale MES	423 Kg/j
Débit nominal temps sec	705 m3/j
Débit nominal temps pluie	-
Filières EAU	File 1: Prétraitements, Boues activées faible charge, aération p, Traitement physico-chimique en aération
Filières BOUE	File 1: Filtres plantés de roseaux
Filières ODEUR	
Coordonnées du point de rejet (Lambert 93)	461 139, 6 505 946 - Coordonnées établies (précision du décamètre)
Milieu récepteur	Rivière - La Charente

Chronologie des raccordements au réseau

Raccordements communaux

100% de Châteauneuf-sur-Charente depuis 1964

Raccordements des établissements industriels

HOPITAL RURAL DE CHATEAUNEUF depuis 1995

LABORATOIRE AJC PHARMA depuis 1964

Observations SDDE

Système de collecte

Le réseau est de type séparatif. Il comprend 17 postes de refoulement dont 1 principal « place du Pont ».

Le réseau est sensible aux eaux claires parasites en période de nappe haute et/ou lors dépisodes pluvieux.

Une étude diagnostique a été réalisée entre 2017 et 2020 et un schéma directeur a été établi.

Aucuns travaux sur le réseau d'assainissement n'ont été portés à la connaissance de Charente Eaux en 2023 à la date de la rédaction de ce rapport.

Opérations effectuées par l'exploitant en 2023 :

- Inspection télévisée du réseau : 650 ml (rue du Petit Bourglieux, rue Victor Hugo, rue du Four à Pain),
- Hydrocurage préventif : 5915 ml,
- Entretien sur les postes : 35 interventions,
- Débouchages et hydrocurages ponctuels : 7 interventions (5 ml hydrocurés).

Conseillé :

- Etablir et/ou mettre à jour les conventions et/ou les autorisations de déversement deaux usées non-domestiques. Les entreprises considérées comme impactantes sur le réseau sont les établissements Roy et AJC Pharma.
- Nettoyer régulièrement la canalisation en amont immédiat du poste « place du pont » car cette dernière présente une faible pente et a tendance à s'encrasser ce qui peut avoir pour conséquence des déversements deaux usées en amont du poste.
- Faire nettoyer à minima une fois par an la conduite de trop plein du point A2 pour limiter l'encrassement de la canalisation et s'assurer du bon fonctionnement du débitmètre électromagnétique.

Station d'épuration

Le fonctionnement général de la station et ses performances épuratoires sont satisfaisants.

La charge hydraulique moyenne annuelle (entrée station) est de 86% en 2023 (min. mesuré : 28% - max. : 223%).

114 dépassements de la capacité hydraulique nominale ont été mesurés et 64 déversements ont été comptabilisés au niveau du point A2 en amont immédiat de la station. Les dépassements les plus conséquents et la majorité des déversements ont eu lieu entre la mi-octobre et la fin de l'année, période pendant laquelle de forts cumuls pluviométriques ont eu lieu provoquant des crues de la Charente et une saturation hydraulique des sols.

3263 m3 deaux brutes ont été déversés par le point de déversement A2, soit 1.48% du volume deaux brutes traité par la station.

La charge organique moyenne annuelle (entrée station) est de 33% en 2023 (min. mesuré : 6% - max. : 79%).

Lors des bilans d'auto-surveillance, les résultats analytiques et les rendements épuratoires étaient globalement satisfaisants. Le rejet respectait les normes de l'arrêté de prescriptions spécifique de la station.

Le nombre de bilans réglementaires réalisés en 2023 est conforme aux exigences réglementaires.

Les effluents traités sont pompés et rejetés dans la Charente.

Les équipements d'auto-surveillance réglementaire fonctionnent convenablement. A noter que lors du bilan de juillet initialement prévu en début de mois, le préleveur d'entrée s'est colmaté. Le bilan n'a pas été validé et a été reporté le 19 juillet.

L'entretien et l'exploitation de la station sont satisfaisants.

Conseillé :

- Nettoyer le bol de dosage et les bidons de prélèvement des préleveurs avant chaque bilan réglementaire.
- Nettoyer régulièrement le pluviomètre de la station et le calibrer deux fois par an.
- Installer un système de ventilation efficace dans le local de prétraitement (dégazage dH₂S) pour assurer la sécurité des agents d'exploitation et limiter la dégradation des équipements métalliques.
- Faire chaque année un échantillonnage de boues des lits de séchage plantés de roseaux pour analyser la teneur en matières sèches et en cuivre. L'objectif est d'anticiper un éventuel curage des boues si la teneur en cuivre devient trop proche de la concentration limite pour l'épandage agricole.

FAITS MARQUANTS ET FICHES ALERTES :

Réseau d'assainissement :

À partir du 15 octobre 2023 et jusqu'à la fin de l'année, les fortes précipitations ont provoqué des crues de La Charente et des inondations de réseau. Ces événements ont contraint à l'arrêt de postes de relevages submergés, en novembre et mi-décembre :

- PR de Fontauray : Pompage arrêté du 3/11 au 22/11 puis du 11/12 au 08/01/2024
- PR Chemin de La Fuie : Pompage arrêté du 09/11 au 21/11 puis du 13/12 au 19/12/2023

Station de dépuración :

- 07/02/2023 : coupure général EDF sur Châteauneuf de 13h à 19h30 provoquant un arrêt de la station et un débordement au point A2 (PR Place du Pont) de 163 m³.
- 04/05/2023 : Panne surpresseur d'aération du BA. Renouvellement des joints d'étanchéité chez un prestataire et remise en place.
- 02/08/2023 : coupure général EDF sur Châteauneuf de 20h à 22h provoquant un arrêt de la station et un débordement au point A2 (PR Place du Pont) de 18 m³.
- Augmentation importante des débits bruts à partir du 15 octobre 2023 et jusqu'à la fin de l'année suite à de fortes précipitations.

Sous produits

La quantité de boues produites déclarée par l'exploitant en 2023 est de 35,8 tonnes de matières sèches.

Le ratio boues produites (hors réactifs) par rapport à la quantité de DBO₅ éliminée (moyenne des bilans 24h) est satisfaisant (0.9).

Les boues sont déshydratées et stockées sur des filtres à macrophytes. Aucun curage de boues n'a été effectué depuis la mise en service de la station.

La SAUR envisage de réaliser le curage de 2 des 8 casiers en 2024.

Données chiffrées

Les données présentées ci-dessous peuvent provenir des différentes STEP suivantes, liées au même système de collecte :

0516090V004 CHATEAUNEUF SUR CHARENTE (COMMUNALE)

Année d'activité 2023 - Possibilité de déversement par temps de pluie

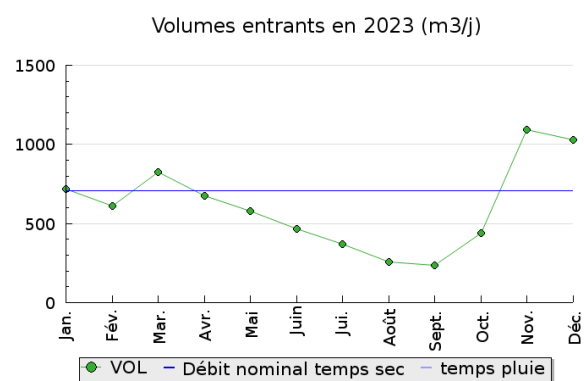
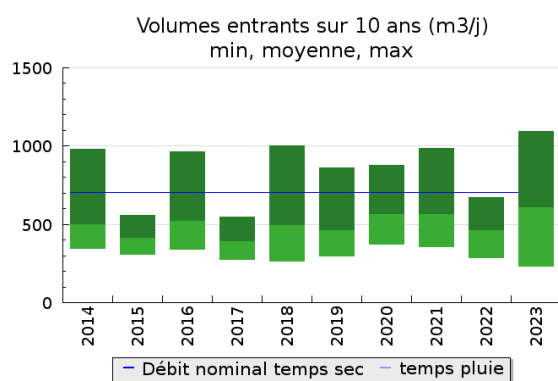
Tableau de synthèse

Paramètre	Pollution entrante			Rendement	Pollution sortante	
	Charge	Capacité	Concentration		Charge	Concentration
VOL	610 m3/j	86 %			620 m3/j	
DBO5	91 Kg/j	32 %	188 mg/l	98 %	1,9 Kg/j	3,2 mg/l
DCO	237 Kg/j	42 %	490 mg/l	96 %	9,5 Kg/j	16,2 mg/l
MES	115 Kg/j		228 mg/l	98 %	2,2 Kg/j	4,3 mg/l
NGL	29,4 Kg/j		49 mg/l	82 %	5,2 Kg/j	8,7 mg/l
NTK	29,4 Kg/j		49 mg/l	97 %	0,8 Kg/j	1,3 mg/l
PT	3,3 Kg/j		5,5 mg/l	65 %	1,1 Kg/j	1,9 mg/l

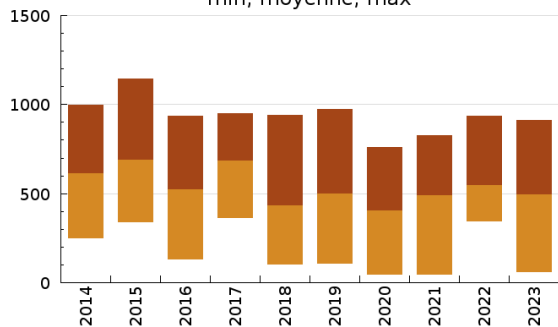
Indice de confiance

2014	2015	2016	2017	2018	2019	2020	2021	2022	2023
3/5	3/5	3/5	3/5	3/5	3/5	3/5	3/5	3/5	3/5

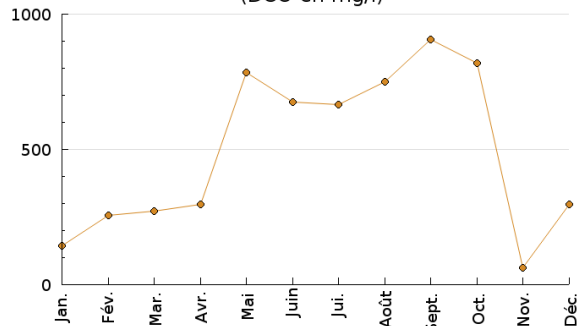
Pollution traitée



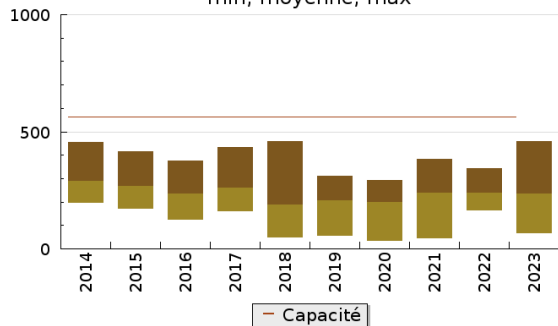
Concentration de l'effluent entrée sur 10 ans (DCO en mg/l)
min, moyenne, max



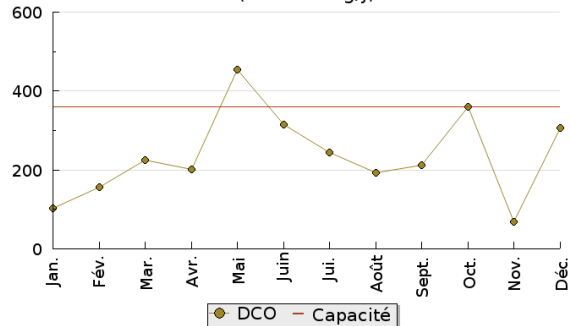
Concentration de l'effluent entrée en 2023
(DCO en mg/l)



Pollution entrante en station sur 10 ans (DCO en Kg/j)
min, moyenne, max

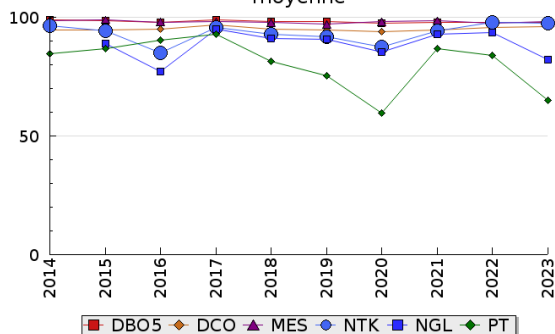


Pollution entrante en station en 2023
(DCO en Kg/j)

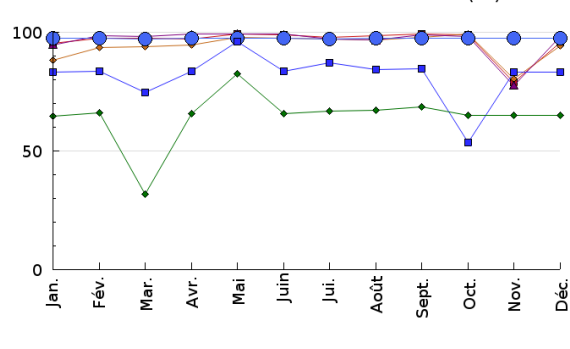


Pollution éliminée

Evolution des rendements sur 10 ans (%)
moyenne

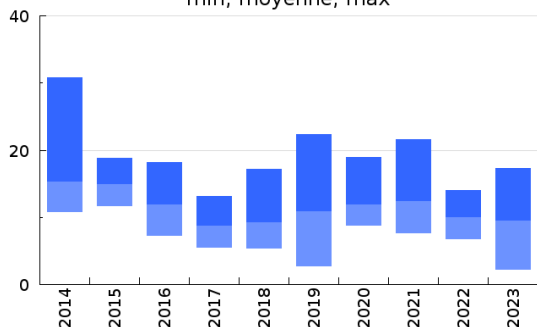


Evolution des rendements en 2023 (%)

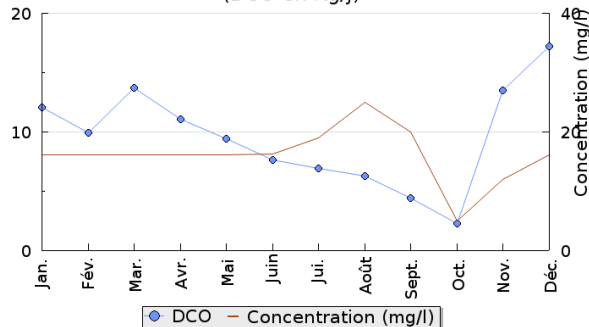


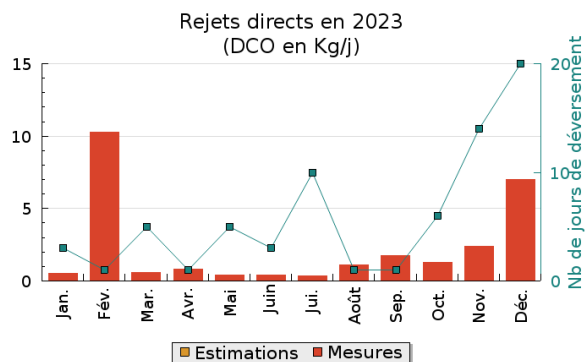
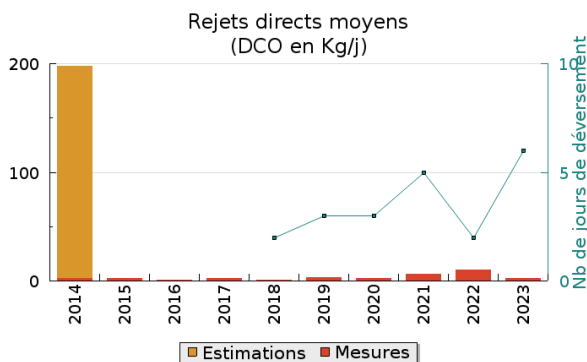
Pollution rejetée

Pollution en sortie station sur 10 ans (DCO en Kg/j)
min, moyenne, max



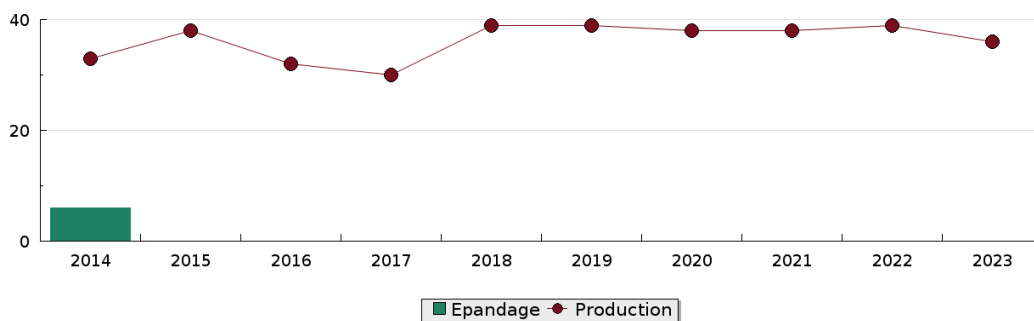
Pollution en sortie station en 2023
(DCO en Kg/j)





Production et destination des boues

Destination des boues sur 10 ans (tonne de matière sèche)



Problèmes rencontrés en 2023

Problèmes liés...

... à la collecte des effluents	Non
...à l'atteinte des performances européennes	Non
...à l'autosurveillance	Non
...à l'exploitation des ouvrages	Non
...à la production des boues	Non
...à la vétusté	Non
...à la destination des sous-produits	Non

Accès aux données

Les données historiques sont disponibles en téléchargement depuis la thématique "Usages et pressions polluantes domestiques et urbaines" ou sous forme d'archive depuis le catalogue de données du SIE du Bassin Adour Garonne (<http://adour-garonne.eaufrance.fr>).

Accès à la fiche du Portail d'information sur l'assainissement collectif : <https://assainissement.developpement-durable.gouv.fr/pages/data/fiche-0516090V005>