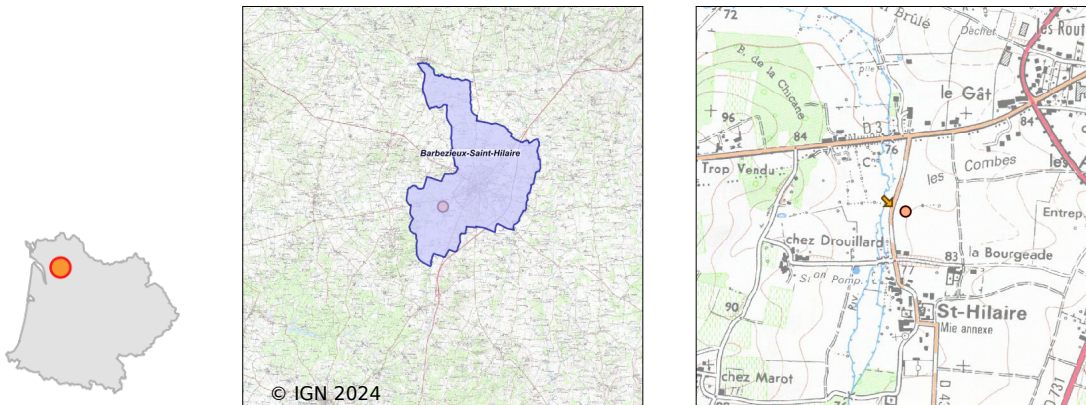


Système d'assainissement 2022

BARBEZIEUX ST HILAIRE (BOURG DE ST HILAIRE)

Réseau de type Séparatif



Station : BARBEZIEUX ST HILAIRE (BOURG DE ST

| | |
|--------------------------------------------|--------------------------------------------------------------------|
| Code Sandre | 0516028V006 |
| Nom du maître d'ouvrage | COMMUNE DE BARBEZIEUX SAINT HILAIRE |
| Nom de l'exploitant | - |
| Date de mise en service | juin 2007 |
| Date de mise hors service | - |
| Niveau de traitement | Secondaire bio (Ntk) |
| Capacité | 90 équivalent-habitant |
| Charge nominale DBO5 | 5,4 Kg/j |
| Charge nominale DCO | 10,8 Kg/j |
| Charge nominale MES | 8,1 Kg/j |
| Débit nominal temps sec | 14 m3/j |
| Débit nominal temps pluie | - |
| Filières EAU | File 1: Filtres plantés |
| Filières BOUE | |
| Filières ODEUR | |
| Coordonnées du point de rejet (Lambert 93) | 452 147, 6 489 971 - Coordonnées établies (précision du décamètre) |
| Milieu récepteur | Rivière - Le Trèfle |

Observations SDDE

Système de collecte

Réseau séparatif comprenant 2 postes de refoulement dont un principal qui relève la totalité des effluents vers la station.

Collecte probable de deux parasites en période de nappe haute, notamment lors de fortes précipitations.

Dysfonctionnement de la pompe 2 du poste de refoulement principal (Chez Drouillard) depuis février 2022 (mal positionnée sur son pied d'assise).

La pompe a été mise à l'arrêt depuis le mois d'avril 2022.

La sonde de niveau du PR du stade a été remplacée début octobre 2022.

Préconisations de Charente Eaux :

La pompe 2 du PR principal doit être repositionnée correctement sur son pied d'assise, puis remise en fonctionnement afin de sécuriser le fonctionnement du poste.

Station d'épuration

Résultats analytiques :

Lors du bilan d'auto-surveillance réglementaire réalisé en mai 2022 (bilan SAUR), les résultats analytiques du rejet et les rendements épuratoires étaient satisfaisants. Les normes de rejet de l'ouvrage étaient respectées.

Lors de la visite d'assistance réalisée par le SAE de Charente Eaux (octobre 2022), la qualité de l'eau traitée était satisfaisante. Un résiduel d'azote ammoniacal était néanmoins constaté (6 mg(N)/L).

Charges en entrée de station :

Lors du bilan d'auto-surveillance réglementaire réalisé le 11/05/2022, la station a fonctionné à :

27% de sa capacité hydraulique.

38% de sa capacité organique.

Le bilan 24h a été correctement réalisé par l'exploitant (SAUR).

Fonctionnement et exploitation de la station :

Le fonctionnement de la station est convenable en 2022.

Les deux ouvrages de chasse fonctionnent convenablement.

Les deux compteurs de bâchées et les poires d'incrément sont fonctionnels convenablement.

La vanne permettant l'alimentation du casier 3 du premier étage de filtration était bloquée lors de la visite du mois d'octobre. Elle a été remplacée au mois de novembre 2022.

Au niveau du premier étage de filtration, le développement des roseaux est correct dans les casiers de filtration. Des orties se développent aux extrémités des casiers ainsi qu'à l'intérieur du premier casier. Les roseaux sont moins développés dans ce dernier.

Au niveau du deuxième étage de filtration, le développement des roseaux est convenable. Quelques adventices (orties) se développent aux extrémités des casiers.

Un ennoyage successif des casiers des deux étages de filtration a été réalisé afin de favoriser le développement des roseaux.

L'entretien et l'exploitation de la station sont convenables.

Préconisations de Charente Eaux :

Ouvrage de chasse du 1er étage :

Nettoyer régulièrement l'enceinte de l'ouvrage de chasse qui alimente le 1er étage de filtration afin d'éviter l'accumulation de boues dans l'ouvrage.

Contrôler régulièrement l'étanchéité du clapet du mobile de chasse (le remplacer si besoin).

Alimentation des casiers :

Pour un fonctionnement optimal de l'installation, il est conseillé d'alterner l'alimentation des lits du 1er étage deux fois par semaine et celle du second étage une fois par semaine.

Adventices :

Il faut arracher régulièrement le plus gros des adventices qui se développent dans les casiers et notamment aux extrémités.

Ennoyer préventivement et successivement les casiers de filtration des 2 étages de filtration pendant 1,5 mois.

pour favoriser un bon redémarrage des roseaux (1 seul massif ennoyé à la fois). Opération à réaliser dès le début du printemps 2023. Contacter le SAE de Charente Eaux préalablement à cette opération.

Cabanon d'exploitation :

Par mesure de sécurité, il est conseillé de remettre en état ou de démonter le cabanon d'exploitation.

Sous produits

Filière de traitement de type filtres plantés de roseaux. Stockage des boues dans les casiers du 1er étage.
Aucun curage des boues en 2022.

Données chiffrées

Tableau de synthèse

| Paramètre | Pollution entrante | | | Rendement | Pollution sortante | |
|-----------|--------------------|----------|---------------|-----------|--------------------|---------------|
| | Charge | Capacité | Concentration | | Charge | Concentration |
| VOL | 3,5 m3/j | 25 % | | | 2,5 m3/j | |
| DBO5 | 2,1 Kg/j | 38 % | 580 mg/l | 99 % | 0 Kg/j | 11,9 mg/l |
| DCO | 4,9 Kg/j | 45 % | 1 380 mg/l | 96 % | 0,2 Kg/j | 75 mg/l |
| MES | 2,1 Kg/j | | 580 mg/l | 97 % | 0,1 Kg/j | 25,5 mg/l |
| NGL | 0,5 Kg/j | | 138 mg/l | 55 % | 0,2 Kg/j | 88 mg/l |
| NTK | 0,5 Kg/j | | 138 mg/l | 96 % | 0 Kg/j | 7,9 mg/l |
| PT | 0,1 Kg/j | | 14,1 mg/l | 40 % | 0 Kg/j | 11,9 mg/l |

Accès aux données

Les données historiques sont disponibles en téléchargement depuis la thématique "Usages et pressions polluantes domestiques et urbaines" ou sous forme d'archive depuis le catalogue de données du SIE du Bassin Adour Garonne (<http://adour-garonne.eaufrance.fr>).

Accès à la fiche du Portail d'information sur l'assainissement communal : <http://assainissement.developpementdurable.gouv.fr/station.php?code=0516028V006>