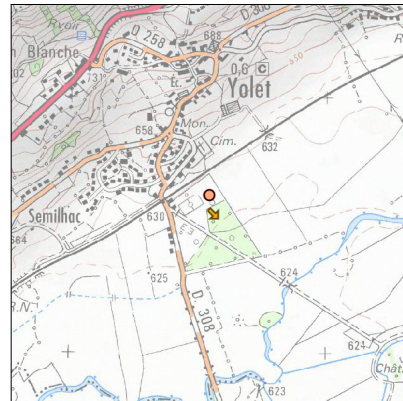
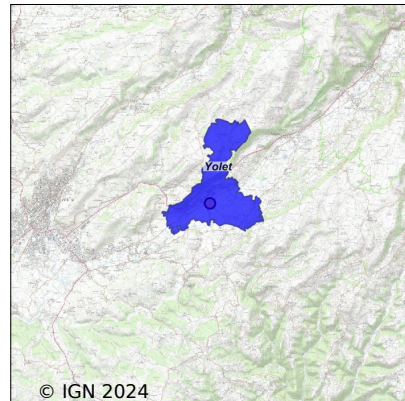


# Système d'assainissement 2022

## YOLET

### Réseau de type Unitaire



## Station : YOLET

<b>Code Sandre</b>	<b>0515266V001</b>
<b>Nom du maître d'ouvrage</b>	COMMUNAUTE D'AGGLOMERATION DU BASSIN D'AURILLAC
<b>Nom de l'exploitant</b>	-
<b>Date de mise en service</b>	janvier 1986
<b>Date de mise hors service</b>	-
<b>Niveau de traitement</b>	Secondaire bio (Ntk)
<b>Capacité</b>	560 équivalent-habitant
<b>Charge nominale DBO5</b>	33,6 Kg/j
<b>Charge nominale DCO</b>	67,2 Kg/j
<b>Charge nominale MES</b>	39,2 Kg/j
<b>Débit nominal temps sec</b>	84 m3/j
<b>Débit nominal temps pluie</b>	-
<b>Filières EAU</b>	File 1: Prétraitements, Lagunage aéré
<b>Filières BOUE</b>	
<b>Filières ODEUR</b>	
<b>Coordonnées du point de rejet (Lambert 93)</b>	663 185, 6 425 125 - Coordonnées établies (précision du décamètre)
<b>Milieu récepteur</b>	Rivière - La Cère

# Chronologie des raccordements au réseau

## Raccordements communaux

100% de Yolet depuis 1964

## Observations SDDE

### Système de collecte

? Déversements d'eaux usées observés sur le réseau (DO / trop plein de poste)

Par temps sec : Non Par temps de pluie : Non

? Arrivées d'effluents non domestiques

Arrivées d'effluents chargés en lait et en graisse d'origine inconnue - Investigations à réaliser

? Arrivées d'eaux parasites temporaires et/ou permanentes

Estimation des ECPP - 68 % (Source : Charge organique sur un bilan 24h 2021 car bilan 2022 réalisé en Août)

? Surcharges hydrauliques (sur plusieurs jours)

Pas de surcharge hydraulique

? Entretien du réseau d'assainissement

Équipements électromécaniques (pompes) ? Néant

postes (pompages des flottants et curage des postes) ? Néant

Destination des produits de curage ? Station de Souleyrie en tête de réseaux - Brouzac

Poste de relèvement principal sous télésurveillance ? Non

Réseau unitaire : curage régulier des tronçons et des DO ? Oui

Étude diagnostic réseau réalisée : Non

Le maître d'ouvrage fait-il des recherches de mauvais branchements ? Non

Le maître d'ouvrage fait-il ou prévoit-il de faire des travaux de réhabilitation du réseau ? Non

### Station d'épuration

? Aspect Général

Entretien satisfaisant des abords - Effluents en sortie lagune limpide

Entretien correct des équipements électromécaniques : Sans objet

Station en partie sous télésurveillance : Non

Nombre de jours d'arrêt complet de la step durant l'année : 0 jour

Exploitation quotidienne à améliorer ? Non

Remarques sur les défauts d'équipements de sécurité collective et individuelle : RAS

Odeurs anormales sur le site ? Non

Bruits excessifs sur le site ? Non

? Prétraitements

Existe-t-il des refus de dégrillage ou tamisage ou dégrilleur fin ? Oui (dégrilleur automatique), envoyés en centre d'enfouissement

Existe-t-il des refus de dessablage ? Oui, envoyés en station de transit

Existe-t-il des refus de dégraissage ? Oui, déversés dans le dessableur de Brouzac en tête de station de Souleyrie

Bon entretien et bon fonctionnement des prétraitements ? Oui (pièges à sables et graisses fonctionnels)

Évacuation régulière et correcte des refus de prétraitements ? Oui

? Traitements

Présence de lentilles d'eau récurrente sans enlèvement ? Non - Présence occasionnelle de lentilles en surfaces de la lagune tertiaire

Présence de ragondins et absence de piégeage ? Non, des grillages de protections des berges sont en place

Bon état des berges et/ou de la géomembrane ? Oui

Curage régulier du cône de sédimentation en entrée 1ère lagune ? Oui - Tous les trimestres

Lagunes étanches ? Non (sur le bilan 2022 : 88 m<sup>3</sup> en entrée pour 11,8 m<sup>3</sup> en sortie)

Lagunes à curer rapidement et/ou retard dans le curage ? Non

? Qualité du rejet

Estimation des rendements de la station - 99 % pour les MES, 99 % pour la DCO et 99 % sur la DBO5 sur le bilan 2022

? Fiabilité de l'autosurveillance (seulement Step < 2000 EH)

Le ou les bilans d'autosurveillance sont-ils représentatifs ? Oui (mesures de débits réalisées en entrée et en sortie STEP)

Existe-t-il un canal de mesure de débit ou une mesure de débit fixe in-situ ? Oui en sortie de STEP

Les analyses sont elles réalisées par un laboratoire agréé ou accrédité ? Non - laboratoire interne de la CABA

Les bilans d'autosurveillance sont-ils réalisés par un bureau d'étude indépendant et spécialisé ? Non, réalisés par l'exploitant

## Sous produits

Un curage des lagunes avait été réalisé en 2010 et avait permis d'extraire 158,6t de MS. En 2015, 58,3t de MS ont été extraites et valorisées en compostage.

Sous-produits (quantité sur l'année 2022) :

Le volume de refus de dégrillage est estimé à 0,72t, dirigé en centre d'enfouissement

Le volume de sables est estimé à 0,9t, dirigé en station de transit

Le volume de graisses est estimé à 2,0t, dirigé vers la station d'épuration de Souleyrie

## Données chiffrées

### Tableau de synthèse

Paramètre	Pollution entrante			Rendement	Pollution sortante	
	Charge	Capacité	Concentration		Charge	Concentration
VOL	88 m3/j	105 %			11,8 m3/j	
DBO5	39 Kg/j	115 %	440 mg/l	100 %	0,1 Kg/j	11,9 mg/l
DCO	135 Kg/j	201 %	1 540 mg/l	99 %	0,8 Kg/j	70 mg/l
MES	53 Kg/j		600 mg/l	100 %	0,3 Kg/j	22 mg/l
NGL	11,7 Kg/j		133 mg/l	97 %	0,3 Kg/j	25,4 mg/l
NTK	11,5 Kg/j		131 mg/l	97 %	0,3 Kg/j	24,6 mg/l
PT	1,2 Kg/j		14,2 mg/l	94 %	0,1 Kg/j	5,9 mg/l

## Problèmes rencontrés en 2022

### Problèmes liés...

... à la collecte des effluents	Non
...à l'atteinte des performances européennes	Non
...à l'autosurveillance	Non
...à l'exploitation des ouvrages	Non
...à la production des boues	Non
...à la vétusté	Non
...à la destination des sous-produits	Non

## Accès aux données

Les données historiques sont disponibles en téléchargement depuis la thématique "Usages et pressions polluantes domestiques et urbaines" ou sous forme d'archive depuis le catalogue de données du SIE du Bassin Adour Garonne (<http://adour-garonne.eaufrance.fr>).

Accès à la fiche du Portail d'information sur l'assainissement communal : <http://assainissement.developpementdurable.gouv.fr/station.php?code=0515266V001>