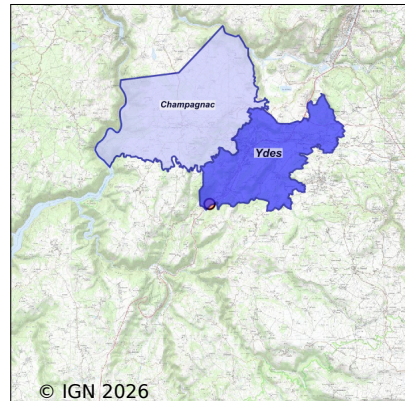


Système d'assainissement 2024 YDES (NOUVELLE COMMUNALE) Réseau de type Unitaire



Station : YDES (NOUVELLE COMMUNALE)

Code Sandre	0515265V004
Nom du maître d'ouvrage	COMMUNAUTE DE COMMUNES SUMENE ARTENSE
Nom de l'exploitant	COMMUNAUTE DE COMMUNES SUMENE ARTENSE
Date de mise en service	janvier 2012
Date de mise hors service	-
Niveau de traitement	Secondaire bio (Ntk et Pt phy-chi)
Capacité	3 350 équivalent-habitant
Charge nominale DBO5	200 Kg/j
Charge nominale DCO	405 Kg/j
Charge nominale MES	328 Kg/j
Débit nominal temps sec	690 m ³ /j
Débit nominal temps pluie	1 440 m ³ /j
Filières EAU	File 1: Prétraitements, Boues activées faible charge, aération p, Traitement physico-chimique en aération
Filières BOUE	File 1: Centrifugation
Filières ODEUR	
Coordonnées du point de rejet (Lambert 93)	654 270, 6 469 639 - Coordonnées établies (précision du décamètre)
Milieu récepteur	Rivière - La Sumène

Chronologie des raccordements au réseau

Raccordements communaux

10% de Champagnac depuis 2012

70% de Ydes depuis 2012

Raccordements des établissements industriels

LES MENUISERIES DU CENTRE depuis 2012

SOCIETE ANONYME DE CAOUTCHOUC TECHNIQUE depuis 2012

Observations SDDE

Système de collecte

? Déversements d'eaux usées observés sur le réseau (DO / trop plein de poste)

Par temps sec : Non Par temps de pluie : Oui, sur 186 déversements en entrée de station en 2024.

? Arrivées d'effluents non domestiques: Non

? Arrivées d'eaux parasites temporaires et/ou permanentes

Estimation des ECPP à 95% selon les données d'autosurveillance 2024 en tenant compte des déversements en entrée de station.

? Surcharges hydrauliques (sur plusieurs jours): Régulation des débits admis sur la filière au niveau du poste de relevage de la station (by-pass des effluents). En 2024, on dénombre 68 jours où le débit admis sur la station était supérieur au débit maximal de temps de pluie de 1440 m³/j.

? Entretien du réseau d'assainissement

Entretien correct des équipements électromécaniques (pompes)? Oui

Entretien régulier des postes (pompages des flottants et curage des postes)? Oui, on notera que le PR du Bois de Lembre sur la commune de Champagnac et déversant sur le réseau de Ydes est entretenu par la commune de Champagnac (convention de déversement entre les communes), cette situation évoluera avec le transfert de compétence assainissement collectif à Surmène Artense Communauté au 01/01/2025

Destination des produits de curage? En station de traitement

Poste de relèvement principal télégéré? Oui, cela permet de connaître et d'archiver les débits refoulés vers le réseau d'assainissement de Ydes

Réseau unitaire : curage régulier des tronçons et des DO? Sans objet

Étude diagnostic réseau réalisée : Oui, étude G2C en 2018 , étude complémentaire post travaux à réaliser

Le maître d'ouvrage fait-il des recherches de mauvais branchements? Oui

Le maître d'ouvrage fait-il ou prévoit-il de faire des travaux de réhabilitation du réseau? Oui

Station d'épuration

? Aspect Général

Entretien correct des abords? Oui Etat correct du génie civil des ouvrages? Oui

Entretien correct des équipements électromécaniques ? Oui

Station en partie sous télésurveillance (poste de relèvement/ recirculation / aération,,): Oui

Nombre de jours d'arrêt complet de la step durant l'année: 0

Exploitation quotidienne à améliorer? Non

Remarques sur les défauts d'équipements de sécurité collective et individuelle: Non, les contrôles périodiques réglementaires sont respectés

Odeurs anormales sur le site? Non

Bruits excessifs sur le site? Non

? Prétraitements

Existe-t-il des refus de dégrillage ou tamisage ou dégrilleur fin? Oui

Existe-t-il des refus de dégraissage? Non

Bon entretien et bon fonctionnement des prétraitements? Oui

Evacuation régulière et correcte des refus de prétraitements? Oui traitement des refus de dégrillage avec les ordures ménagères sur l'incinérateur d'Egletons

Linjection de matière de vidange perturbe-t-elle le fonctionnement de la file eau ? Non

? Traitements

Pertes de boues régulières, remontée du voile de boue? Non

Réglages corrects des équipements électromécaniques? Oui

Maintien dun taux de boue correct dans le BA? Oui

? Qualité du rejet

Estimation des rendements de la station selon la moyenne des résultats d'autosurveillance de 2024: DBO5= 88%; DCO= 82%; MES= 65%; NK= 84% et Pt= 68% (rendement à 0% lors du bilan d'octobre 2024 avec concentration rejetée en Pt de 1,06 mg/l)

? Fiabilité de l'autosurveillance (seulement Step < 2000 EH)

Le ou les bilans d'autosurveillance sont-ils représentatifs? Oui

Existe-t-il un canal de mesure de débit ou une mesure de débit fixe in-situ? Oui débitmètre électromagnétique en entrée et canal venturi en sortie

Les analyses sont elles réalisées par un laboratoire agréé ou accrédité? Oui

Les bilans d'autosurveillance sont-ils réalisés par un bureau d'étude indépendant et spécialisé? Non par l'exploitant, autosurveillance du matériel réalisée chaque année

Sous produits

Capacité de stockage des boues suffisante pour garder un taux de boue correct dans les bassins ? Oui

Production de boue théorique de la station(calcul SAGEA et non pas exploitant) : Formule AEAG tenant compte des flux et rend en DBO5 et MES en 2024 = (((flux moyen DBO5 X rend moyen DBO5)+ (flux moyen MES X rend moyen MES)) / 2) X 365 X 0,9 =(((27,93 X 0,88)+(47,79 X 0,65))/ 2) X 365 X 0,9 = 8,5 t de MS /an

Production de boue réelle de la station (données exploitant): 19,5 tonnes de MS produites

Taux de production de boue calculé par la MAGE (prod réelle / prod théorique): 229%

Le taux de production de boue de la station est-il correct ? Oui

Données chiffrées

Année d'activité 2024 - Possibilité de déversement par temps de pluie

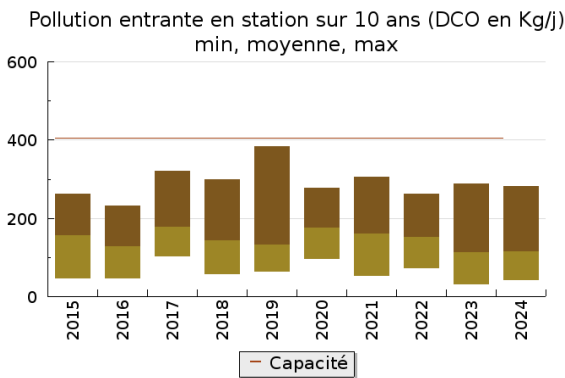
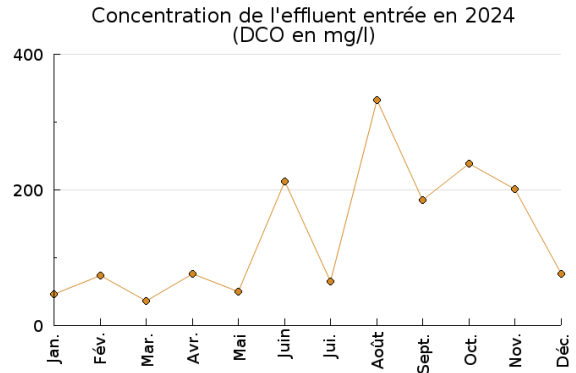
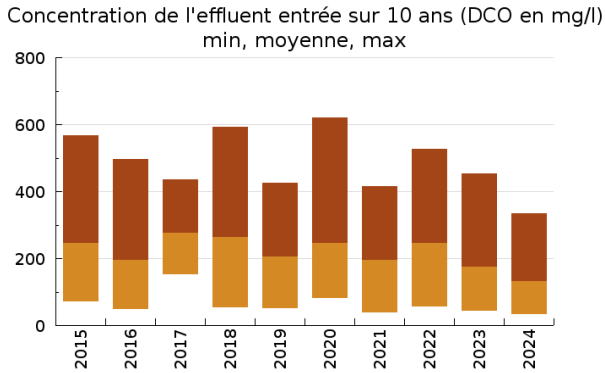
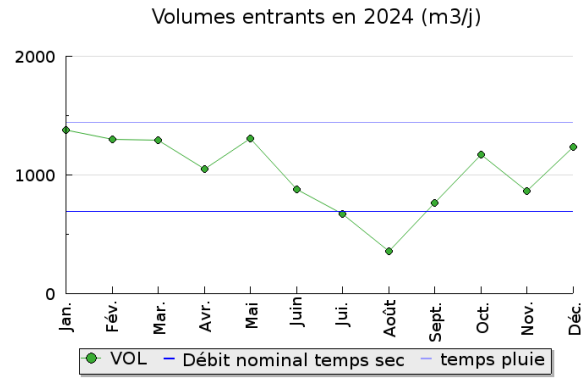
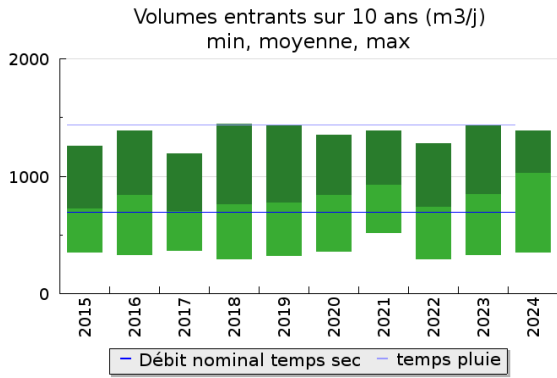
Tableau de synthèse

Paramètre	Pollution entrante			Rendement	Pollution sortante	
	Charge	Capacité	Concentration		Charge	Concentration
VOL	1 020 m3/j	71 %			1 080 m3/j	
DBO5	30,1 Kg/j	15 %	35 mg/l	91 %	2,7 Kg/j	2,5 mg/l
DCO	116 Kg/j	29 %	133 mg/l	87 %	15,2 Kg/j	14,3 mg/l
MES	42 Kg/j		51 mg/l	78 %	9,2 Kg/j	7,6 mg/l
NGL	19,1 Kg/j		20,9 mg/l	80 %	3,8 Kg/j	3,4 mg/l
NTK	18,5 Kg/j		20,2 mg/l	91 %	1,7 Kg/j	1,6 mg/l
PT	4 Kg/j		4 mg/l	85 %	0,6 Kg/j	0,5 mg/l

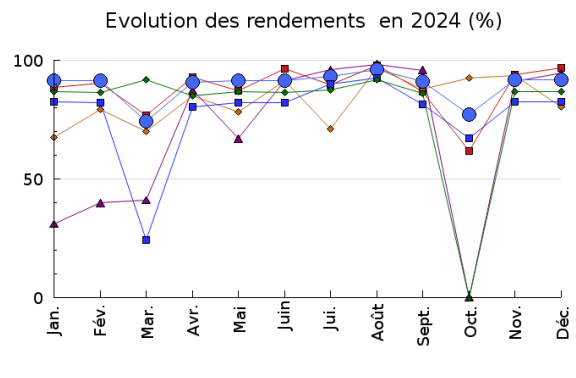
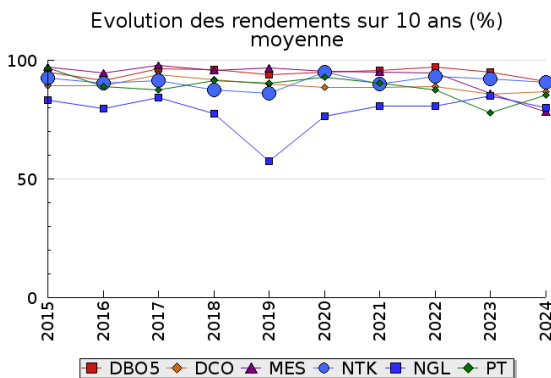
Indice de confiance

2015	2016	2017	2018	2019	2020	2021	2022	2023	2024
3/5	3/5	3/5	3/5	3/5	3/5	3/5	3/5	3/5	3/5

Pollution traitée

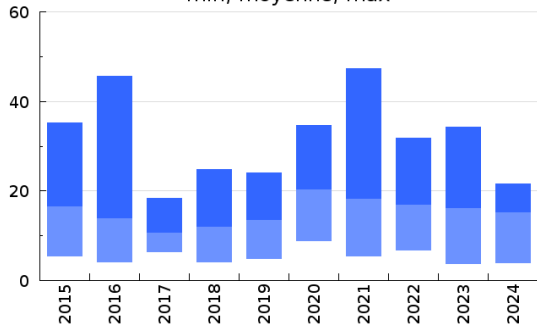


Pollution éliminée

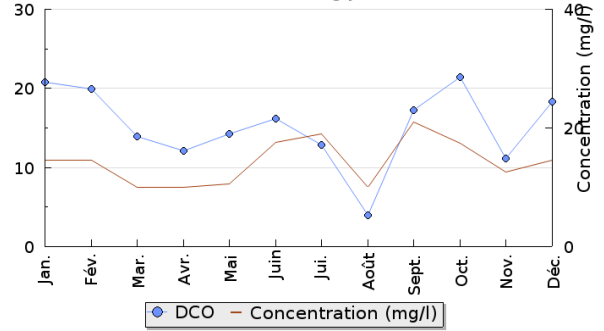


Pollution rejetée

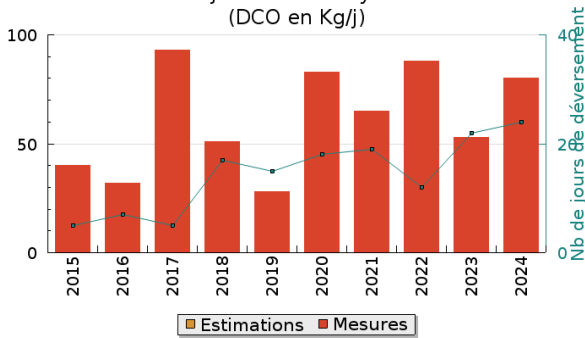
Pollution en sortie station sur 10 ans (DCO en Kg/j)
 min, moyenne, max



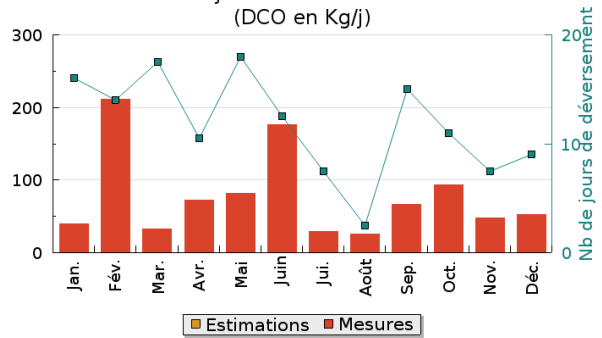
Pollution en sortie station en 2024
 (DCO en Kg/j)



Rejets directs moyens
 (DCO en Kg/j)

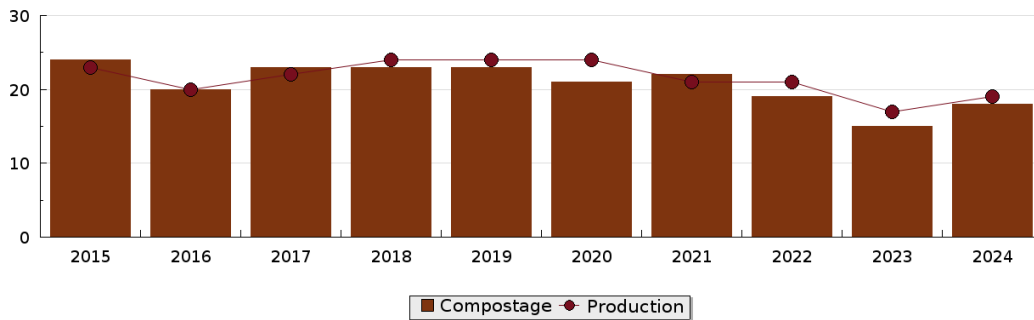


Rejets directs en 2024
 (DCO en Kg/j)



Production et destination des boues

Destination des boues sur 10 ans (tonne de matière sèche)



Problèmes rencontrés en 2024

Problèmes liés...

... à la collecte des effluents	Non
...à l'atteinte des performances européennes	Non
...à l'autosurveillance	Non
...à l'exploitation des ouvrages	Non
...à la production des boues	Non
...à la vétusté	Non
...à la destination des sous-produits	Non

Accès aux données

Les données historiques sont disponibles en téléchargement depuis la thématique "Usages et pressions polluantes domestiques et urbaines" ou sous forme d'archive depuis le catalogue de données du SIE du Bassin Adour Garonne (<http://adour-garonne.eaufrance.fr>).

Accès à la fiche du Portail d'information sur l'assainissement collectif : <https://assainissement.developpement-durable.gouv.fr/pages/data/fiche-0515265V004>