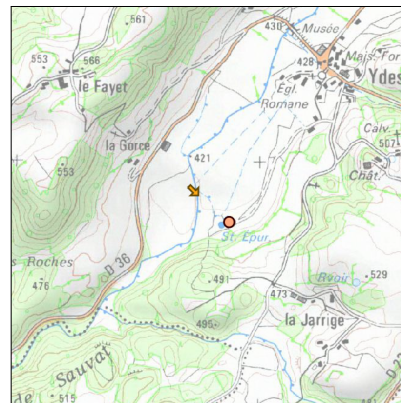
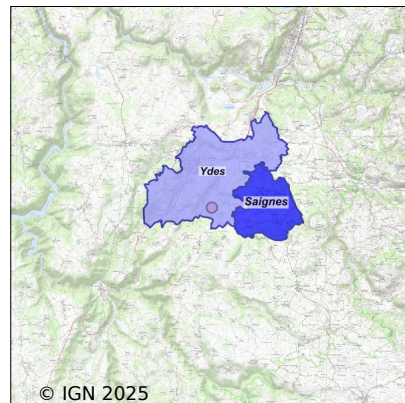


Système d'assainissement 2023

YDES (YDES-SAIGNES)

Réseau de type Mixte



Station : YDES (YDES-SAIGNES)

Code Sandre	0515265V003
Nom du maître d'ouvrage	COMMUNE DE SAIGNES
Nom de l'exploitant	COMMUNAUTE DE COMMUNES SUMENE ARTENSE
Date de mise en service	octobre 1983
Date de mise hors service	-
Niveau de traitement	Secondaire bio (Ntk)
Capacité	2 500 équivalent-habitant
Charge nominale DBO5	150 Kg/j
Charge nominale DCO	300 Kg/j
Charge nominale MES	175 Kg/j
Débit nominal temps sec	375 m3/j
Débit nominal temps pluie	-
Filières EAU	File 1: Prétraitements, Boues activées faible charge, aération p
Filières BOUE	File 1: Lits de séchage
Filières ODEUR	
Coordonnées du point de rejet (Lambert 93)	656 899, 6 470 280 - Coordonnées établies (précision du décamètre)
Milieu récepteur	Rivière - La Sumène

Chronologie des raccordements au réseau

Raccordements communaux

50% de Saignes depuis 2019

30% de Ydes depuis 1964

Observations SDDE

Système de collecte

? Déversements d'eaux usées observés sur le réseau (DO / trop plein de poste)

Par temps sec : Oui (temps de ressuyage long) Par temps de pluie : Oui

? Arrivées d'effluents non domestiques: Non

? Arrivées d'eaux parasites temporaires et/ou permanentes

Estimation des ECPP: à 68%, calcul réalisé sur le bilan 24h d'août 2023 à partir de la charge organique admise sur la filière (sans prise en compte des volumes déversés). Le calcul n'a pas été fait sur le bilan de juin 2023 car un évènement pluvieux est survenu lors du bilan.

? Surcharges hydrauliques (sur plusieurs jours): Oui

entraînant un dysfonctionnement de la station : Oui

? Entretien du réseau d'assainissement

Entretien régulier des postes (pompages des flottants et curage des postes) ? Absence de poste sur le réseau

Destination des produits de curage ? Pas de Curage

Poste de relèvement principal sous télésurveillance ? Non, absence de poste

Réseau unitaire : curage régulier des tronçons et des DO ? Non

Étude diagnostic réseau réalisée: oui diagnostic en 2015-2016 réalisé sur le réseau ainsi que la station

Le maître d'ouvrage fait-il des recherches de mauvais branchements ? Oui

Le maître d'ouvrage fait-il ou prévoit-il de faire des travaux de réhabilitation du réseau ? Les travaux réseaux sur Saignes Sud se sont poursuivis en 2023 et les travaux sur le réseaux de Ydes bourg débuteront en 2024.

Station d'épuration

? Aspect Général

Entretien correct des abords ? Oui Etat correct du génie civil des ouvrages ? Vétuste (ouvrage vieillissant)

Entretien correct des équipements électromécaniques? Plusieurs équipements électromécaniques sont hors service (dégrilleur, pompes de relevage, pont racler, pompe d'extraction...)

Station en partie sous télésurveillance (poste de relèvement/ recirculation / aération,,): Non

Nombre de jours d'arrêt complet de la step durant l'année: 0

Exploitation quotidienne à améliorer ? Non

Remarques sur les défauts d'équipements de sécurité collective et individuelle: Revoir sécurité au niveau du local d'exploitation dont armoire électrique

Odeurs anormales sur le site ? Non

Bruits excessifs sur le site ? Non

? Prétraitements

Existe-t-il des refus de dégrillage ou tamisage ou dégrilleur fin? Oui (Incinération)

Existe-t-il des refus de dessablage ? Oui (stockés sur place)

Existe-t-il des refus de dégraissage ? Non

Bon entretien et bon fonctionnement des prétraitements ? Dégrillage réalisé manuellement (équipement hors service)

Evacuation régulière et correcte des refus de prétraitements ? Oui

Linjection de matière de vidange perturbe-t-elle le fonctionnement de la file eau ? Non (absence d'injection de MV)

? Traitements

Pertes de boues régulières, remontée du voile de boue? Non (absence de boues)

Réglages corrects des équipements électromécaniques? Oui pour les équipements encore en service
 Maintien dun taux de boue correct dans le BA? Production de boues quasi inexistante
 ? Qualité du rejet
 Estimation des rendements de la station: Moyenne des résultats des deux bilans 2023 (accord du SPE pour réduire la fréquence de l'autosurveillance): DBO= 87%; DCO= 62%; MES= 85%; NK= 68% et Pt= 0%.
 ? Fiabilité de l'autosurveillance (seulement Step < 2000 EH)
 Le ou les bilans d'autosurveillance sont-ils représentatifs? Oui
 Existe-t-il un canal de mesure de débit ou une mesure de débit fixe in-situ? Oui, mais transmetteur hors service (installation d'un débitmètre bulle à bulle portatif pour réaliser la mesure)
 Les analyses sont elles réalisées par un laboratoire agréé ou accrédité? Oui
 Les bilans d'autosurveillance sont-ils réalisés par un bureau d'étude indépendant et spécialisé? Non, par la Communauté de Communes Sumène Artense. Le matériel de mesure est contrôlé tous les ans par un organisme agréé
 La filière de traitement de Saignes Ydes Bourg doit être remplacée par une filtre planté de roseaux. Les travaux réseaux sont en cours. Toutefois, la parcelle de la station est concernée par la mise en oeuvre de fouille archéologique avant de pouvoir débiter les travaux (si parcelle déterminée comme sans intérêt). Dans l'attente, les travaux sur la station ne peuvent être réalisés.

Sous produits

Capacité de stockage des boues suffisante pour garder un taux de boue correct dans les bassins ? non, silo stockage et lit de séchage hors service
 Production de boue théorique de la station (calcul MAGE) (hors réactifs / matières de vidange /apports extérieurs.): Production de boues théorique sur l'année 2020 calculée avec: la moyenne mensuelle des charges entrantes en kg DBO5/j x rendement en DBO5 mesuré lors des bilans x nb jours du mois x coeff des boues de 0,7 = 1 102 kg de MS par an.
 Production de boue réelle de la station (déclaré par exploitant): 0 kg de MS
 Taux de production de boue calculé par la MAGE (prod réelle / prod théorique): 0 %
 Le taux de production de boue de la station est-il correct ? Absence de production de boues

Données chiffrées

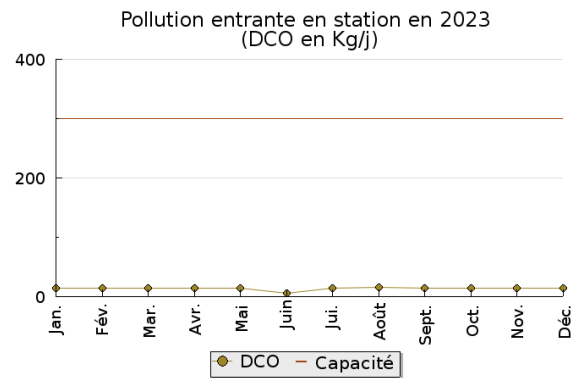
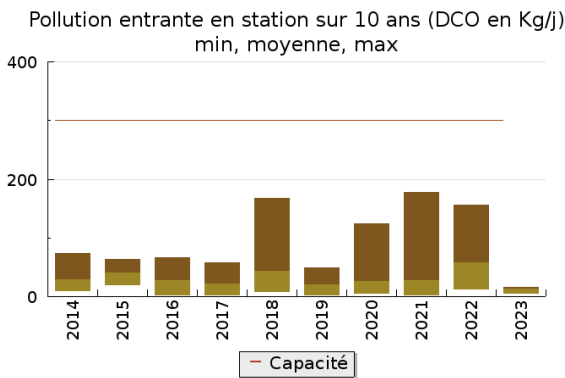
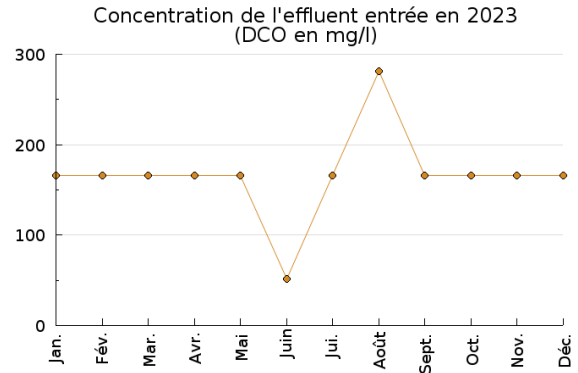
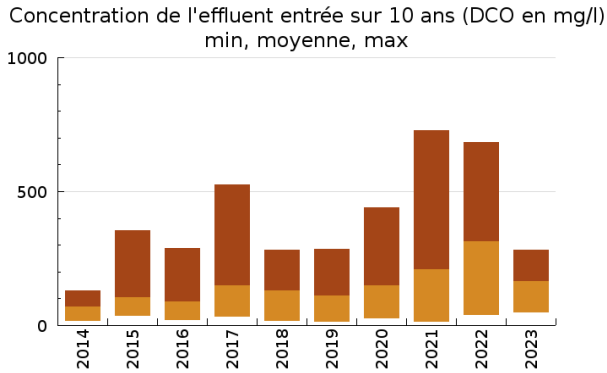
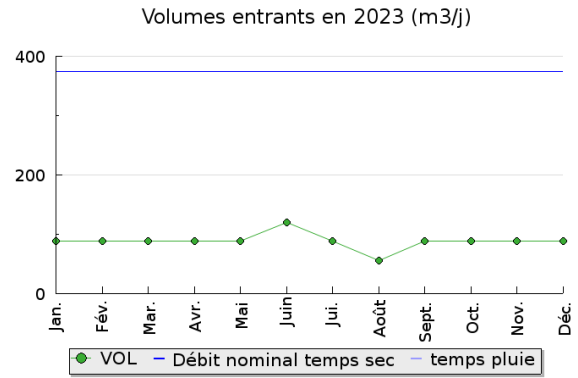
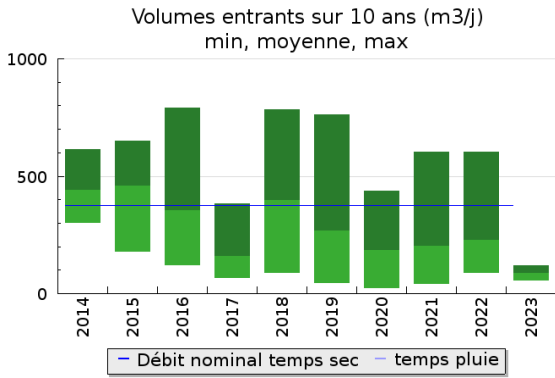
Tableau de synthèse

Paramètre	Pollution entrante			Rendement	Pollution sortante	
	Charge	Capacité	Concentration		Charge	Concentration
VOL	88 m3/j	23 %			88 m3/j	
DBO5	6,4 Kg/j	4 %	76 mg/l	96 %	0,3 Kg/j	3 mg/l
DCO	14 Kg/j	5 %	166 mg/l	75 %	3,5 Kg/j	40 mg/l
MES	9,4 Kg/j		111 mg/l	91 %	0,8 Kg/j	9,4 mg/l
NGL	3,5 Kg/j		41 mg/l	31,1 %	2,4 Kg/j	28,1 mg/l
NTK	3,4 Kg/j		40 mg/l	79 %	0,7 Kg/j	8,2 mg/l
PT	0,4 Kg/j		4,5 mg/l	4,1 %	0,4 Kg/j	4,3 mg/l

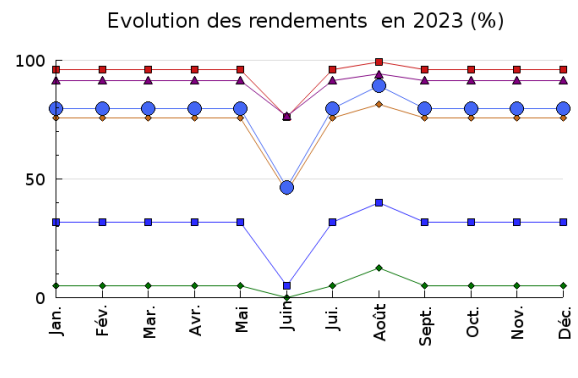
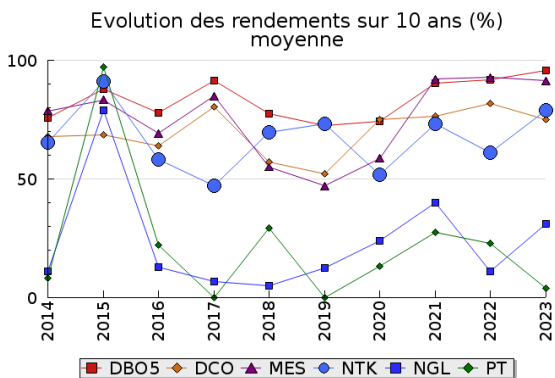
Indice de confiance

2014	2015	2016	2017	2018	2019	2020	2021	2022	2023
3/5	2/5	2/5	2/5	2/5	2/5	2/5	2/5	2/5	2/5

Pollution traitée

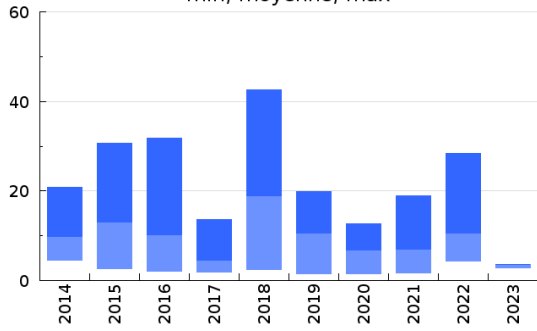


Pollution éliminée

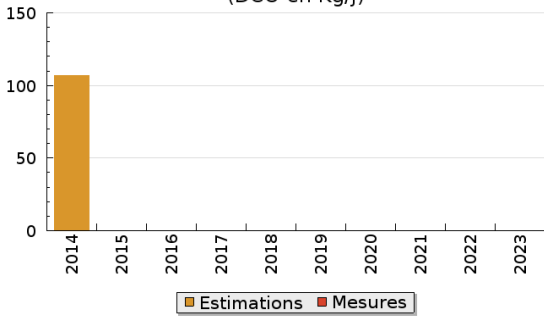


Pollution rejetée

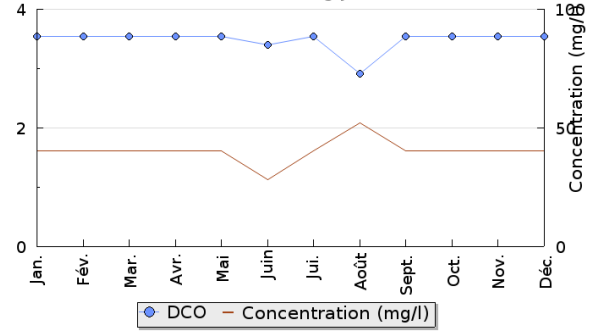
Pollution en sortie station sur 10 ans (DCO en Kg/j)
 min, moyenne, max



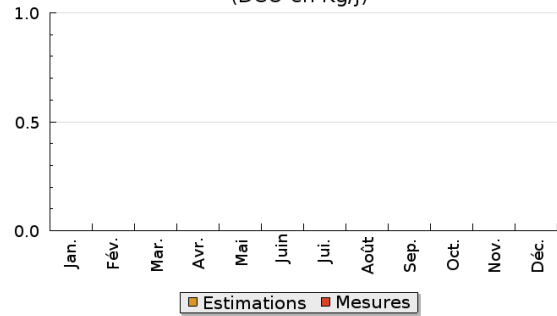
Rejets directs moyens
 (DCO en Kg/j)



Pollution en sortie station en 2023
 (DCO en Kg/j)



Rejets directs en 2023
 (DCO en Kg/j)



Production et destination des boues

Problèmes rencontrés en 2023

Problèmes liés...

... à la collecte des effluents	Non
...à l'atteinte des performances européennes	Non
...à l'autosurveillance	Non
...à l'exploitation des ouvrages	Non
...à la production des boues	Non
...à la vétusté	Non
...à la destination des sous-produits	Non

Accès aux données

Les données historiques sont disponibles en téléchargement depuis la thématique "Usages et pressions polluantes domestiques et urbaines" ou sous forme d'archive depuis le catalogue de données du SIE du Bassin Adour Garonne (<http://adour-garonne.eaufrance.fr>).

Accès à la fiche du Portail d'information sur l'assainissement collectif : <https://assainissement.developpement-durable.gouv.fr/pages/data/fiche-0515265V003>