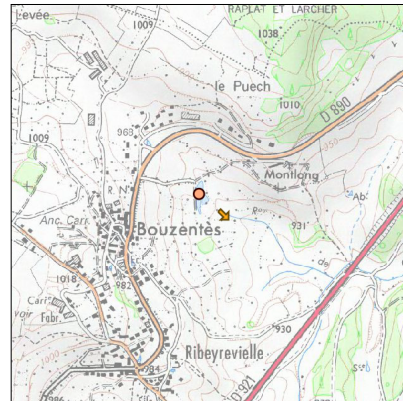
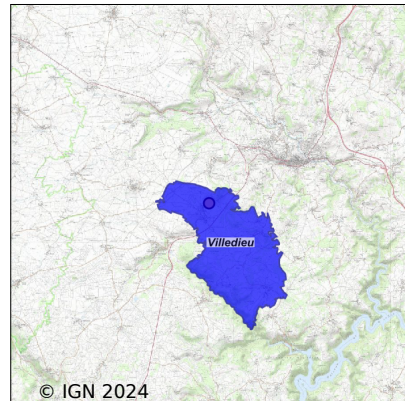


Système d'assainissement 2022

VILLE DIEU (BOUZENTES-RIBEYEREVIELLE)

Réseau de type Mixte



Station : VILLEDIEU (BOUZENTES-RIBEYEREVIELLE)

Code Sandre	0515262V001
Nom du maître d'ouvrage	COMMUNE DE VILLEDIEU
Nom de l'exploitant	-
Date de mise en service	janvier 1992
Date de mise hors service	-
Niveau de traitement	Secondaire bio (Ntk)
Capacité	300 équivalent-habitant
Charge nominale DBO5	18 Kg/j
Charge nominale DCO	36 Kg/j
Charge nominale MES	21 Kg/j
Débit nominal temps sec	45 m3/j
Débit nominal temps pluie	-
Filières EAU	File 1: Prétraitements, Lagunage naturel
Filières BOUE	
Filières ODEUR	
Coordonnées du point de rejet (Lambert 93)	703 384, 6 435 147 - Coordonnées établies (précision du décamètre)
Milieu récepteur	Rivière - Le Résonnet

Chronologie des raccordements au réseau

Raccordements communaux

100% de Villedieu depuis 1964

Observations SDDE

Système de collecte

- ? Déversements d'eaux usées observés sur le réseau (DO / trop plein de poste)
Par temps sec : Non Par temps de pluie : Non
- ? Arrivées d'effluents non domestiques: Oui : exploitations agricoles
- ? Arrivées d'eaux parasites temporaires et/ou permanentes
- Estimation des ECPP: 71% du volume entrant par temps sec
- ? Surcharges hydrauliques (sur plusieurs jours): Oui le jour du bilan 2018 le volume admis représente 210% du débit nominal
entraînant un dysfonctionnement de la station : Non
- ? Entretien du réseau d'assainissement
- Entretien correct des équipements électromécaniques (pompes)? Absence d'équipements électromécaniques
- Entretien régulier des postes (pompages des flottants et curage des postes)? Absence de postes
- Destination des produits de curage? Absence de curage
- Poste de relèvement principal sous télésurveillance ? Sans objet
- Réseau unitaire : curage régulier des tronçons et des DO ? Non
- Étude diagnostic réseau réalisée : en 2018
- Le maître d'ouvrage fait-il des recherches de mauvais branchements ? Fait dans le cadre du diagnostic
- Le maître d'ouvrage fait-il ou prévoit-il de faire des travaux de réhabilitation du réseau ? Non

Station d'épuration

- ? Aspect Général
- Entretien correct des abords? Oui Etat correct du génie civil des ouvrages? Oui
- Entretien correct des équipements électromagnétiques? Absence d'équipements électromécaniques
- Station en partie sous télésurveillance (poste de relèvement/ recirculation / aération,,,) : Non
- Nombre de jours d'arrêt complet de la step durant l'année : Aucun
- Exploitation quotidienne à améliorer ? Pompage du cône de sédimentation à faire réaliser plus fréquemment, entretenir les berges (limiter la prolifération d'arbustes et de végétation aquatique) ; prévoir un système de raclage des boues, déchets et lentilles en surface
- Remarques sur les défauts d'équipements de sécurité collective et individuelle : Non
- Odeurs anormales sur le site ? Non
- Bruits excessifs sur le site ? Non
- ? Prétraitements
- Existe-t-il des refus de dégrillage ou tamisage ou dégrilleur fin? Oui
- Existe-t-il des refus de dessablage? Non
- Existe-t-il des refus de dégraissage? Non
- Bon entretien et bon fonctionnement des prétraitements ? Oui
- Evacuation régulière et correcte des refus de prétraitements ? Oui
- Linjection de matière de vidange perturbe-t-elle le fonctionnement de la file eau ? Absence d'injection de matière de vidange
- ? Traitements
- Présence de lentilles d'eau récurrente sans enlèvement ? Oui sur les trois bassins
- Présence de ragondins et absence de piégeage ? Non
- Bon état des berges et/ou de la géomembrane ? Oui, mais veiller à limiter la prolifération d'arbustes et de végétation aquatique

Curage régulier du cône de sédimentation en entrée 1ère lagune ? Non
 Lagunes étanches ? Oui
 Lagunes à curer rapidement et/ou retard dans le curage ? Oui, curage urgent
 ? Qualité du rejet

Estimation des rendements de la station: Bilan 24h octobre 2018 : DBO5: 92%; DCO: 88%, MES :94%. Lors de ce bilan une surcharge hydraulique (211% du débit nominal) et organique (511% de la charge nominale en DBO5) ont été mise en évidence.

? Fiabilité de l'autosurveillance (seulement Step < 2000 EH)

Le ou les bilans d'autosurveillance sont-ils représentatifs? Non surcharge organique et hydraulique

Existe-t-il un canal de mesure de débit ou une mesure de débit fixe in-situ ? Lame en V en sortie

Les analyses sont elles réalisées par un laboratoire agréé ou accrédité ? Oui, par le laboratoire Terana

Les bilans d'autosurveillance sont-ils réalisés par un bureau d'étude indépendant et spécialisé? Oui, par le laboratoire Terana

Sous produits

Curage urgent des 3 lagunes. Quantité estimée à 923 m3, soit 50,7 TMS avec une siccité à 5,5%. (En 2016, une extraction a eu lieu mais n'a pu sortir que 210m3 sur 938m3 estimés)

La commune est adhérente au SYTEC qui gère la compétence de ramassage et traitement des boues.

Données chiffrées

Tableau de synthèse

Paramètre	Pollution entrante			Rendement	Pollution sortante	
	Charge	Capacité	Concentration		Charge	Concentration
VOL	54 m3/j	119 %			78 m3/j	
DBO5	11,8 Kg/j	66 %	220 mg/l	87 %	1,5 Kg/j	19 mg/l
DCO	30,4 Kg/j	84 %	570 mg/l	72 %	8,5 Kg/j	109 mg/l
MES	15,6 Kg/j		290 mg/l	93 %	1 Kg/j	13 mg/l
NGL	3,2 Kg/j		60 mg/l	-24,2 %	4 Kg/j	51 mg/l
NTK	3,2 Kg/j		59 mg/l	-26,4 %	4 Kg/j	51 mg/l
PT	0,4 Kg/j		7 mg/l	36 %	0,2 Kg/j	3,1 mg/l

Problèmes rencontrés en 2022

Problèmes liés...

... à la collecte des effluents	Non
...à l'atteinte des performances européennes	Non
...à l'autosurveillance	Non
...à l'exploitation des ouvrages	Non
...à la production des boues	Non
...à la vétusté	Non
...à la destination des sous-produits	Non

Accès aux données

Les données historiques sont disponibles en téléchargement depuis la thématique "Usages et pressions polluantes domestiques et urbaines" ou sous forme d'archive depuis le catalogue de données du SIE du Bassin Adour Garonne (<http://adour-garonne.eaufrance.fr>).

Accès à la fiche du Portail d'information sur l'assainissement communal : <http://assainissement.developpementdurable.gouv.fr/station.php?code=0515262V001>