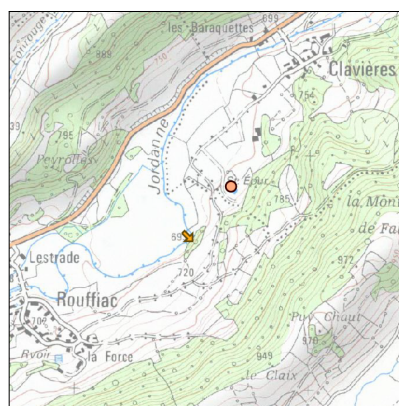
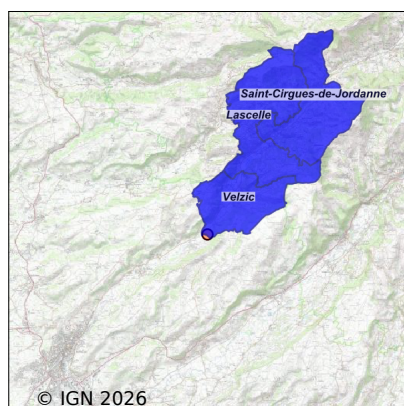


Système d'assainissement 2023

VELZIC (INTERCOMMUNALE)

Réseau de type Séparatif



Station : VELZIC (INTERCOMMUNALE)

Code Sandre	0515252V002
Nom du maître d'ouvrage	COMMUNAUTE D'AGGLOMERATION DU BASSIN D'AURILLAC
Nom de l'exploitant	-
Date de mise en service	juillet 2004
Date de mise hors service	-
Niveau de traitement	Secondaire bio (Ntk)
Capacité	1 100 équivalent-habitant
Charge nominale DBO5	66 Kg/j
Charge nominale DCO	132 Kg/j
Charge nominale MES	88 Kg/j
Débit nominal temps sec	165 m3/j
Débit nominal temps pluie	-
Filières EAU	File 1: Prétraitements, Filtres à sables, Filtres plantés
Filières BOUE	
Filières ODEUR	
Coordonnées du point de rejet (Lambert 93)	663 359, 6 431 371 - Coordonnées établies (précision du décamètre)
Milieu récepteur	Rivière - La Jordanne

Chronologie des raccordements au réseau

Raccordements communaux

100% de Lascelle depuis 2004

100% de Saint-Cirgues-de-Jordanne depuis 2007

100% de Velzic depuis 1964

Observations SDDE

Système de collecte

? Déversements d'eaux usées observés sur le réseau (DO / trop plein de poste)

Par temps sec : Non Par temps de pluie : Oui

? Arrivées d'effluents non domestiques

Non

? Arrivées d'eaux parasites temporaires et/ou permanentes

Estimation des ECPP - 56 % (Source : Charge organique Bilans 24h 2022 - Les 2 Bilans 24h 2023 ont eu lieu par temps de pluie)

? Surcharges hydrauliques (sur plusieurs jours)

Surcharge hydraulique en temps de pluie au niveau du PR. Le système de traitement reste fonctionnel.

? Entretien du réseau d'assainissement

Entretien correct des équipements électromécaniques (pompes) ? Oui

Entretien régulier des postes (pompages des flottants et curage des postes) ? Oui

Destination des produits de curage ? Station de Souleyrie en tête de réseaux - Brouzac

Poste de relèvement principal sous télésurveillance ? Oui

Réseau unitaire : curage régulier des tronçons et des DO ? Oui

Étude diagnostic réseau réalisée : Non - A programmer

Le maître d'ouvrage fait-il des recherches de mauvais branchements ? Non

Le maître d'ouvrage fait-il ou prévoit-il de faire des travaux de réhabilitation du réseau ? Non

Station d'épuration

? Aspect Général

Entretien satisfaisant des abords - Etat correct du génie civil - Les systèmes de chasse ne sont pas fiables. Leur remplacement est à l'étude.

Station en partie sous télésurveillance : Oui (Poste de refoulement)

Nombre de jours d'arrêt complet de la step durant l'année : 0 jour

Exploitation quotidienne à améliorer ? Non

Remarques sur les défauts d'équipements de sécurité collective et individuelle : Sans objet.

Odeurs anormales sur le site ? : Non

Bruits excessifs sur le site ? Non

? Prétraitements

Existe-t-il des refus de dégrillage ou tamisage ou dégrilleur fin ? Oui, envoyés en centre d'enfouissement

Existe-t-il des refus de dessablage ? Oui (PR)

Existe-t-il des refus de dégraissage ? Oui (PR)

Bon entretien et bon fonctionnement des prétraitements ? Oui

Evacuation régulière et correcte des refus de prétraitements ? Oui

? Traitements

Bonne répartition des effluents sur les filtres ? Non (chasses HS)

Filtres colmatés et/ou en voie de colmatage ? Curage du premier étage de la file 1 réalisé en 2022 et deuxième étage réalisé en 2023.

Roseaux régulièrement faucardés ? Oui (Chaque automne)

? Qualité du rejet

Estimation des rendements de la station - 93 % sur les MES, 79 % sur la DCO et 87 % sur la DBO5 sur les bilans Mai et Novembre 2023

? Fiabilité de l'autosurveillance (seulement Step < 2000 EH)

Le ou les bilans d'autosurveillance sont-ils représentatifs ? Oui

Existe-t-il un canal de mesure de débit ou une mesure de débit fixe in-situ ? Oui

Les analyses sont-elles réalisées par un laboratoire agréé ou accrédité ? Non, laboratoire interne de la CABA

Les bilans d'autosurveillance sont-ils réalisés par un bureau d'étude indépendant et spécialisé ? Non, réalisés par l'exploitant

Sous produits

2023, curage du deuxième étage de la file 1 effectué (24,82 tonnes de MS)

Sous produits (quantité sur l'année 2023) :

- Le volume de sable est estimé à 0,3t, dirigé en station de transit,
- Le volume de déchet est estimé à 0,4t, dirigé en centre d'enfouissement avec les ordures ménagères,
- Le volume de graisse est estimé à 0,6t, dirigé vers la STEP de Souleyrie.

Données chiffrées

Les données présentées ci-dessous peuvent provenir des différentes STEP suivantes, liées au même système de collecte :

0515252V001 VELZIC (COMMUNALE)

Tableau de synthèse

Paramètre	Pollution entrante			Rendement	Pollution sortante	
	Charge	Capacité	Concentration		Charge	Concentration
VOL	450 m3/j	270 %			450 m3/j	
DBO5	19,9 Kg/j	30 %	45 mg/l	86 %	2,7 Kg/j	6 mg/l
DCO	61 Kg/j	46 %	136 mg/l	79 %	12,9 Kg/j	28,9 mg/l
MES	68 Kg/j		151 mg/l	93 %	5,1 Kg/j	11,3 mg/l
NGL	9,9 Kg/j		22,2 mg/l	20,2 %	7,9 Kg/j	17,7 mg/l
NTK	9,4 Kg/j		21 mg/l	46 %	5 Kg/j	11,3 mg/l
PT	1,4 Kg/j		3,2 mg/l	1,4 %	1,4 Kg/j	3,2 mg/l

Problèmes rencontrés en 2023

Problèmes liés...

... à la collecte des effluents	Non
... à l'atteinte des performances européennes	Non
... à l'autosurveillance	Non
... à l'exploitation des ouvrages	Non
... à la production des boues	Non
... à la vétusté	Non
... à la destination des sous-produits	Non

Accès aux données

Les données historiques sont disponibles en téléchargement depuis la thématique "Usages et pressions polluantes domestiques et urbaines" ou sous forme d'archive depuis le catalogue de données du SIE du Bassin Adour Garonne (<http://adour-garonne.eaufrance.fr>).

Accès à la fiche du Portail d'information sur l'assainissement collectif : <https://assainissement.developpement-durable.gouv.fr/pages/data/fiche-0515252V002>