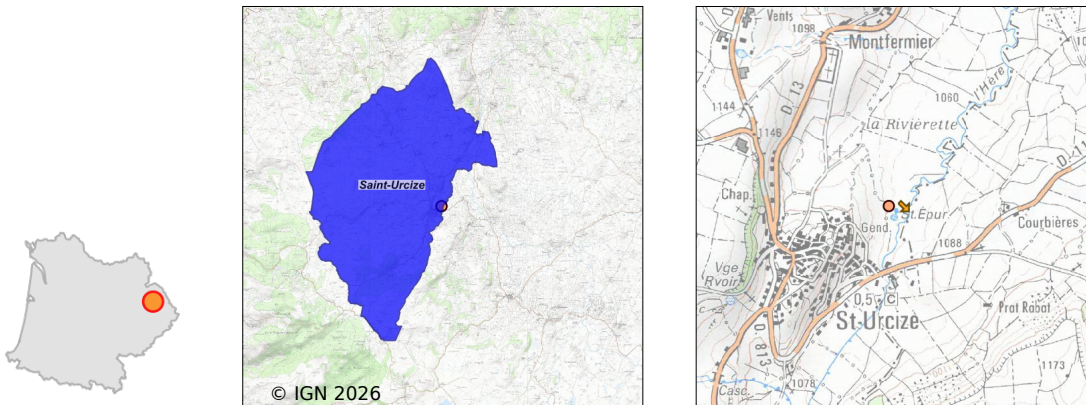


Système d'assainissement 2024

ST URClIZE

Réseau de type Unitaire



Station : ST URClIZE

Code Sandre	0515216V002
Nom du maître d'ouvrage	SAINT-FLOUR COMMUNAUTE
Nom de l'exploitant	-
Date de mise en service	janvier 1995
Date de mise hors service	-
Niveau de traitement	Secondaire bio (Ntk)
Capacité	850 équivalent-habitant
Charge nominale DBO5	46 Kg/j
Charge nominale DCO	92 Kg/j
Charge nominale MES	85 Kg/j
Débit nominal temps sec	130 m3/j
Débit nominal temps pluie	-
Filières EAU	File 1: Prétraitements, Décantation physique, Lit bactérien
Filières BOUE	File 1: Digestion anaérobie mésophile
Filières ODEUR	
Coordonnées du point de rejet (Lambert 93)	700 616, 6 400 000 - Coordonnées établies (précision du décamètre)
Milieu récepteur	Rivière - L'Hère

Chronologie des raccordements au réseau

Raccordements communaux

100% de Saint-Urcize depuis 1964

Observations SDDE

Système de collecte

? Déversements d'eaux usées observés sur le réseau (DO / trop plein de poste)

Par temps sec : Non Par temps de pluie : Oui

? Arrivées d'effluents non domestiques: Non

? Arrivées d'eaux parasites temporaires et/ou permanentes

Estimation des ECPP 95% du débit entrant lors du bilan 24h 2024 en condition de temps de pluie/neige et nappe haute

? Surcharges hydrauliques (sur plusieurs jours) Oui

? Entretien du réseau d'assainissement

Entretien correct des équipements électromécaniques? Oui

Entretien régulier des postes? Oui

Destination des produits de curage? Sans objet

Poste de relèvement principal sous télésurveillance? Non

Réseau unitaire : curage régulier des tronçons et des DO? Sans objet

Étude diagnostic réseau réalisée: En cours

Le maître d'ouvrage fait-il des recherches de mauvais branchements? Oui

Le maître d'ouvrage fait-il ou prévoit-il de faire des travaux de réhabilitation du réseau? Oui

Station d'épuration

? Aspect Général

Entretien correct des abords? Correct Etat correct du génie civil des ouvrages? Moyen

Entretien correct des équipements électromécaniques? Oui

Station en partie sous télésurveillance (poste de relèvement/ recirculation / aération): Non

Nombre de jours d'arrêt complet de la step durant l'année: 0

Exploitation quotidienne à améliorer? Bon entretien de la filière

Remarques sur les défauts d'équipements de sécurité collective et individuelle: Absence

Odeurs anormales sur le site? Non

Bruits excessifs sur le site? Non

? Prétraitements

Existe-t-il des refus de dégrillage ou tamisage ou dégrilleur fin? Oui

Existe-t-il des refus de dessablage? Oui

Existe-t-il des refus de dégraissage? Oui

Bon entretien et bon fonctionnement des prétraitements? Oui

Evacuation régulière et correcte des refus de prétraitements? Oui

Linjection de matière de vidange perturbe-t-elle le fonctionnement de la file eau ? Absence d'injection de matière de vidange

? Traitements

Bonne répartition des effluents sur le lit bactérien ? Dysfonctionnement du sprinkler lors de la visite (mauvaise répartition de l'effluent)

Lit bactérien colmatés et/ou en voie de colmatage ? Non

? Qualité du rejet

Estimation des rendements de la station lors du bilan 24h en aout 2024 DBO= 62%; DCO= 39%; MES= 50%

? Fiabilité de lautosurveillance (seulement Step < 2000 EH)

Le ou les bilans d'autosurveillance sont-ils représentatifs? Oui

Existe-t-il un canal de mesure de débit ou une mesure de débit fixe in-situ? Oui
 Les analyses sont elles réalisées par un laboratoire agréé ou accrédité? Oui par le laboratoire Terana
 Les bilans d'autosurveillance sont-ils réalisés par un bureau d'étude indépendant et spécialisé? Oui par le laboratoire Terana

Sous produits

Digesteur/FTE : enlèvement des boues réalisé cette année ? Pompage de 11 m3 en 2024 soit 0,6 T de MS si l'on considère une concentration en boues de 55g/l.

La production de boue calculée par l'exploitant est elle pertinente ? Production théorique = 1,16 T de MS (avec les valeurs de flux de DBO5 moyennes des 3 dernières années)

La gestion de la filière boue perturbe t elle le fonctionnement de la station ? Non

Le manque d'extraction de boue est-il du à un défaut d'exploitation? Non

Destination(s) des boues évacuées : Compétence ramassage et traitement des boues transférées au SYTEC

Données chiffrées

Tableau de synthèse

Paramètre	Pollution entrante			Rendement	Pollution sortante	
	Charge	Capacité	Concentration		Charge	Concentration
VOL	28,3 m3/j	22 %			28,3 m3/j	
DBO5	0,7 Kg/j	2 %	26 mg/l	62 %	0,3 Kg/j	9,9 mg/l
DCO	2,1 Kg/j	2 %	75 mg/l	39 %	1,3 Kg/j	46 mg/l
MES	0,9 Kg/j		32 mg/l	50 %	0,4 Kg/j	15,9 mg/l
NGL	0,4 Kg/j		13,8 mg/l	-2,8 %	0,4 Kg/j	14,2 mg/l
NTK	0,3 Kg/j		12,4 mg/l	11,4 %	0,3 Kg/j	11 mg/l
PT	0,1 Kg/j		2,1 mg/l	-16,7 %	0,1 Kg/j	2,5 mg/l

Problèmes rencontrés en 2024

Problèmes liés...

... à la collecte des effluents	Non
...à l'atteinte des performances européennes	Non
...à l'autosurveillance	Non
...à l'exploitation des ouvrages	Non
...à la production des boues	Non
...à la vétusté	Non
...à la destination des sous-produits	Non

Accès aux données

Les données historiques sont disponibles en téléchargement depuis la thématique "Usages et pressions polluantes domestiques et urbaines" ou sous forme d'archive depuis le catalogue de données du SIE du Bassin Adour Garonne (<http://adour-garonne.eaufrance.fr>).

Accès à la fiche du Portail d'information sur l'assainissement collectif : <https://assainissement.developpement-durable.gouv.fr/pages/data/fiche-0515216V002>