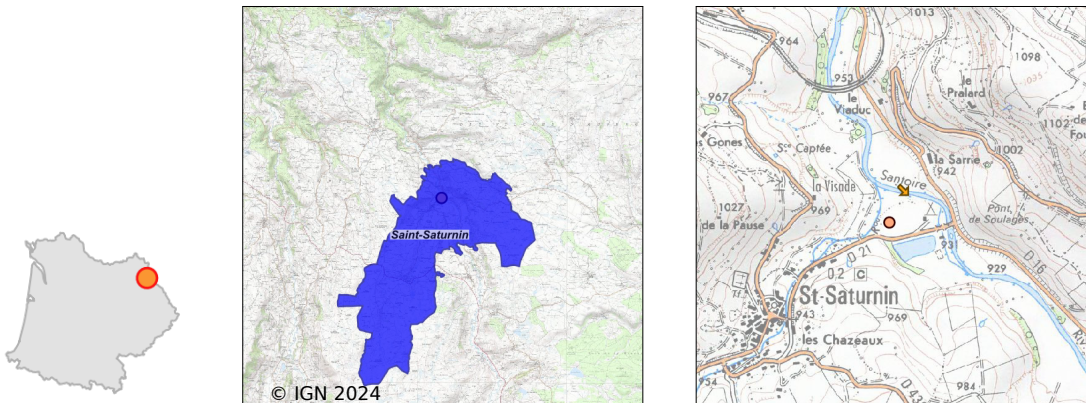


Système d'assainissement 2022

SAINT SATURNIN (BOURG)

Réseau de type Mixte



Station : SAINT SATURNIN (BOURG)

Code Sandre	0515213V001
Nom du maître d'ouvrage	COMMUNE DE SAINT SATURNIN
Nom de l'exploitant	-
Date de mise en service	janvier 2018
Date de mise hors service	-
Niveau de traitement	Secondaire bio (Ntk)
Capacité	129 équivalent-habitant
Charge nominale DBO5	7,7 Kg/j
Charge nominale DCO	18,5 Kg/j
Charge nominale MES	9,2 Kg/j
Débit nominal temps sec	15,4 m3/j
Débit nominal temps pluie	45,9 m3/j
Filières EAU	File 1: Prétraitements, Filtres plantés, Zone intermédiaire avant rejet
Filières BOUE	
Filières ODEUR	
Coordonnées du point de rejet (Lambert 93)	684 385, 6 462 182 - Coordonnées établies (précision du décamètre)
Milieu récepteur	Rivière - La Santoire

Observations SDDE

Système de collecte

? Déversements d'eaux usées observés sur le réseau (DO / trop plein de poste)
Par temps sec : Non Par temps de pluie : Oui
? Arrivées d'effluents non domestiques: Non
? Arrivées d'eaux parasites temporaires et/ou permanentes
Estimation des ECPP à 20% du débit entrant
? Surcharges hydrauliques (sur plusieurs jours): Non
? Entretien du réseau d'assainissement
Entretien correct des équipements électromécaniques (pompes)? Oui
Entretien régulier des postes (pompages des flottants et curage des postes)? Oui
Destination des produits de curage? Manque d'informations
Poste de relèvement principal sous télésurveillance? Non
Réseau unitaire : curage régulier des tronçons et des DO? Manque d'informations
Étude diagnostic réseau réalisée en 2006
Le maître d'ouvrage fait-il des recherches de mauvais branchements? Absence d'informations
Le maître d'ouvrage fait-il ou prévoit-il de faire des travaux de réhabilitation du réseau? Réalisés dans le cadre des travaux station

Station d'épuration

? Aspect Général
Entretien correct des abords? Oui Etat correct du génie civil des ouvrages? Oui
Entretien correct des équipements électromécaniques? Oui
Station en partie sous télésurveillance (poste de relèvement/ recirculation / aération,,,) : Non
Nombre de jours d'arrêt complet de la step durant l'année : 0
Exploitation quotidienne à améliorer? Renseigner le cahier d'exploitation et poursuivre le désherbage des filtres
Remarques sur les défauts d'équipements de sécurité collective et individuelle: Non
Odeurs anormales sur le site? Non
Bruits excessifs sur le site? Non
? Prétraitements
Existe-t-il des refus de dégrillage ou tamisage ou dégrilleur fin? Oui
Existe-t-il des refus de dessablage? Non
Existe-t-il des refus de dégraissage? Non
Bon entretien et bon fonctionnement des prétraitements? Oui
Evacuation régulière et correcte des refus de prétraitements? Oui
Linjection de matière de vidange perturbe-t-elle le fonctionnement de la file eau ? Absence d'injection de matière de vidange
? Traitements
Bonne répartition des effluents sur les filtres? oui
Filtres colmatés et/ou en voie de colmatage ? Non
Roseaux régulièrement faucardés ? Oui
? Qualité du rejet
Estimation des rendements de la station lors du bilan de réception (septembre 2018): DBO5= 89%; DCO= 72%; MES= 78%; NK= 81%; Pt= 36%. Prélèvement ponctuel 2022: DBO5= 16 mg/l; DCO= 103 mg/l; MES= 20 mg/l; NK= 30,2 mg/l; Pt= 9;17 mg/l
? Fiabilité de l'autosurveillance (seulement Step < 2000 EH)
Le ou les bilans d'autosurveillance sont-ils représentatifs? Oui
Existe-t-il un canal de mesure de débit ou une mesure de débit fixe in-situ? Oui en entrée et sortie
Les analyses sont-elles réalisées par un laboratoire agréé ou accrédité? Oui par Terana Cantal
Les bilans d'autosurveillance sont-ils réalisés par un bureau d'étude indépendant et spécialisé? Oui par ACDEAU

Sous produits

Filière récente. Curage pas encore nécessaire.

Données chiffrées

Tableau de synthèse

Paramètre	Pollution entrante			Rendement	Pollution sortante	
	Charge	Capacité	Concentration		Charge	Concentration
VOL	9,8 m3/j	21 %			9,8 m3/j	
DBO5	0,3 Kg/j	4 %	30,8 mg/l	90 %	0 Kg/j	3,1 mg/l
DCO	0,7 Kg/j	4 %	75 mg/l	90 %	0,1 Kg/j	7,2 mg/l
MES	0,3 Kg/j		32 mg/l	90 %	0 Kg/j	3,1 mg/l
NGL	0,8 Kg/j		80 mg/l	0 %	0,8 Kg/j	80 mg/l
NTK	0,3 Kg/j		27,7 mg/l	67 %	0,1 Kg/j	9,2 mg/l
PT	0,1 Kg/j		7,2 mg/l	28,6 %	0,1 Kg/j	5,1 mg/l

Accès aux données

Les données historiques sont disponibles en téléchargement depuis la thématique "Usages et pressions polluantes domestiques et urbaines" ou sous forme d'archive depuis le catalogue de données du SIE du Bassin Adour Garonne (<http://adour-garonne.eaufrance.fr>).

Accès à la fiche du Portail d'information sur l'assainissement communal : <http://assainissement.developpementdurable.gouv.fr/station.php?code=0515213V001>