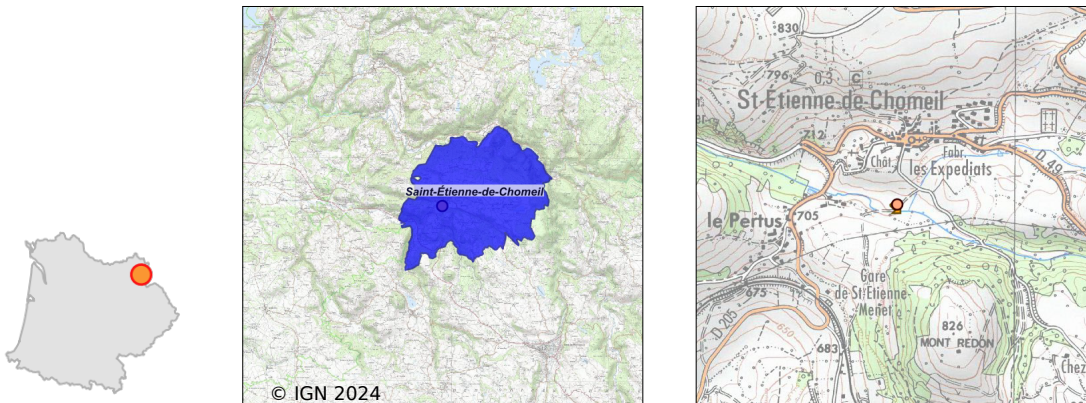


Système d'assainissement 2022

ST ETIENNE DE CHOMEIL (BOURG NOUVELLE)

Réseau de type Mixte



Station : ST ETIENNE DE CHOMEIL (BOURG NOUVELLE)

Code Sandre	0515185V002
Nom du maître d'ouvrage	COMMUNE DE SAINT ETIENNE DE CHOMEIL
Nom de l'exploitant	-
Date de mise en service	mai 2011
Date de mise hors service	-
Niveau de traitement	Secondaire bio (Ntk)
Capacité	300 équivalent-habitant
Charge nominale DBO5	18 Kg/j
Charge nominale DCO	36 Kg/j
Charge nominale MES	27 Kg/j
Débit nominal temps sec	45 m3/j
Débit nominal temps pluie	-
Filières EAU	File 1: Prétraitements, Filtres plantés
Filières BOUE	
Filières ODEUR	
Coordonnées du point de rejet (Lambert 93)	668 747, 6 471 329 - Coordonnées établies (précision du décamètre)
Milieu récepteur	Rivière - Le Soulou

Chronologie des raccordements au réseau

Raccordements communaux

92% de Saint-Étienne-de-Chomeil depuis 2014

Raccordements des établissements industriels

BIOVITIS depuis 2000

Observations SDDE

Système de collecte

? Déversements d'eaux usées observés sur le réseau (DO / trop plein de poste)

Par temps sec : Non Par temps de pluie : Oui

? Arrivées d'effluents non domestiques: Oui

Quelles origines? Industriel (Biovitis)

Avec dysfonctionnement de la station d'épuration: Non

Estimation des charges organiques non domestiques reçues kg DCO ou DBO5 / an : La convention de rejet définit au maximum sur le long terme 9 kg DBO5/j

? Arrivées d'eaux parasites temporaires et/ou permanentes

Estimation des ECPP: un diagnostic du système d'assainissement a débuté en 2021. La campagne de nappe haute a permis de mettre en évidence" un volume d'ECPP drainé par le réseau d'assainissement du bourg important en nappe haute, représentant 70% des eaux collectés par la station le week-end."

? Surcharges hydrauliques (sur plusieurs jours): Non

? Entretien du réseau d'assainissement

Entretien correct des équipements électromécaniques (pompes)? Absence d'équipements électromécaniques

Entretien régulier des postes (pompages des flottants et curage des postes)? Absence de postes

Destination des produits de curage? Sans objet

Poste de relèvement principal sous télésurveillance? Sans objet

Réseau unitaire : curage régulier des tronçons et des DO? Non

Étude diagnostic réseau en cours de réalisation

Le maître d'ouvrage fait il des recherches de mauvais branchements? Oui dans le cadre du diagnostic

Le maître d'ouvrage fait-il ou prévoit-il de faire des travaux de réhabilitation du réseau? Oui en concordance avec les conclusions du diagnostic

Station d'épuration

Entretien correct des abords? Oui Etat correct du génie civil des ouvrages? Oui

Entretien correct des équipements électromécaniques? Oui

Station en partie sous télésurveillance: Non

Nombre de jours d'arrêt complet de la step durant l'année: 0

Exploitation quotidienne à améliorer? Poursuivre le désherbage des filtres

Remarques sur les défauts d'équipements de sécurité collective et individuelle: Entretien délicat des berges de la zone de rejet de part leur faible largeur

Odeurs anormales sur le site? Non

Bruits excessifs sur le site? Non

? Prétraitements

Existe-t-il des refus de dégrillage ou tamisage ou dégrilleur fin? Oui, intégrés à la collecte des OM

Existe-t-il des refus de dessablage? Oui, mis en décharge

Existe-t-il des refus de dégraissage? Non

Bon entretien et bon fonctionnement des prétraitements? Oui, 2 à 3 fois / semaine

Evacuation régulière et correcte des refus de prétraitements? Oui

Injection de matière de vidange perturbe-t-elle le fonctionnement de la file eau ? Absence d'injection de

matière de vidange

? Traitements

Bonne répartition des effluents sur les filtres? Difficulté de diffusion de l'effluent. Les plaques de diffusion sont soulevées par les roseaux, ce qui impacte la répartition des effluents.

Filtres colmatés et/ou en voie de colmatage ? Non

Roseaux régulièrement faucardés ? Oui, une fois par an

? Qualité du rejet

Estimation des rendements de la station lors du bilan 24h de septembre 2022: DBO5= 98% ; DCO= 85%; MES= 94%; NK= 85% et Pt= 30%.

? Fiabilité de l'autosurveillance (seulement Step < 2000 EH)

Le ou les bilans d'autosurveillance sont-ils représentatifs? Oui

Existe-t-il un canal de mesure de débit ou une mesure de débit fixe in-situ? Oui

Les analyses sont elles réalisées par un laboratoire agréé ou accrédité? Oui, par le laboratoire Terana Cantal

Les bilans d'autosurveillance sont-ils réalisés par un bureau d'étude indépendant et spécialisé? Oui, par le laboratoire Terana Cantal

Sous produits

Une mesure de hauteur de boues a été faite en 2021 par la MAGE. La quantité de boues en surface du 1er étage de filtration est faible. Aucune opération de curage n'est à prévoir pour le moment.

Données chiffrées

Les données présentées ci-dessous peuvent provenir des différentes STEP suivantes, liées au même système de collecte :

0515185V001 ST ETIENNE DE CHOMEIL

Tableau de synthèse

Paramètre	Pollution entrante			Rendement	Pollution sortante	
	Charge	Capacité	Concentration		Charge	Concentration
VOL	45 m3/j	100 %			45 m3/j	
DBO5	4,9 Kg/j	27 %	110 mg/l	98 %	0,1 Kg/j	2 mg/l
DCO	8,9 Kg/j	25 %	198 mg/l	85 %	1,3 Kg/j	28,7 mg/l
MES	1,4 Kg/j		30,9 mg/l	94 %	0,1 Kg/j	2 mg/l
NGL	0,6 Kg/j		12,9 mg/l	-40,7 %	0,8 Kg/j	18,1 mg/l
NTK	0,4 Kg/j		9,8 mg/l	84 %	0,1 Kg/j	1,6 mg/l
PT	0,2 Kg/j		4,7 mg/l	-47,6 %	0,3 Kg/j	6,9 mg/l

Problèmes rencontrés en 2022

Problèmes liés...

... à la collecte des effluents	Non
...à l'atteinte des performances européennes	Non
...à l'autosurveillance	Non
...à l'exploitation des ouvrages	Non
...à la production des boues	Non
...à la vétusté	Non
...à la destination des sous-produits	Non

Accès aux données

Les données historiques sont disponibles en téléchargement depuis la thématique "Usages et pressions polluantes domestiques et urbaines" ou sous forme d'archive depuis le catalogue de données du SIE du Bassin Adour Garonne (<http://adour-garonne.eaufrance.fr>).

Accès à la fiche du Portail d'information sur l'assainissement communal : <http://assainissement.developpementdurable.gouv.fr/station.php?code=0515185V002>