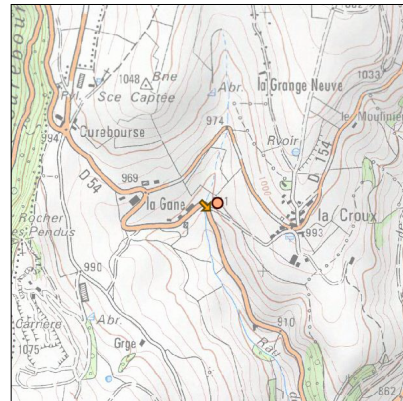
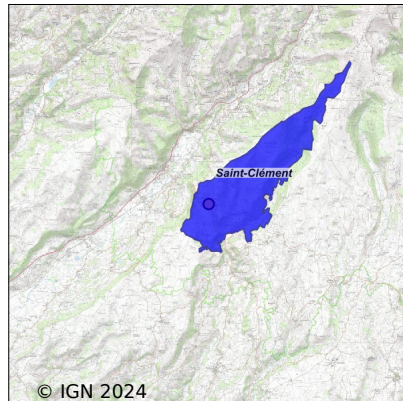


# Système d'assainissement 2022

## ST CLEMENT (La Croux)



### Station : ST CLEMENT (La Croux)

<b>Code Sandre</b>	<b>0515180V001</b>
<b>Nom du maître d'ouvrage</b>	COMMUNAUTE COM CERE ET GOUL EN CARLADES
<b>Nom de l'exploitant</b>	-
<b>Date de mise en service</b>	juillet 1968
<b>Date de mise hors service</b>	-
<b>Niveau de traitement</b>	Primaire bio simple (Décanteur Digesteur)
<b>Capacité</b>	25 équivalent-habitant
<b>Charge nominale DBO5</b>	1,5 Kg/j
<b>Charge nominale DCO</b>	3 Kg/j
<b>Charge nominale MES</b>	2 Kg/j
<b>Débit nominal temps sec</b>	4 m3/j
<b>Débit nominal temps pluie</b>	-
<b>Filières EAU</b>	File 1: Zone intermédiaire avant rejet
<b>Filières BOUE</b>	
<b>Filières ODEUR</b>	
<b>Coordonnées du point de rejet (Lambert 93)</b>	672 497, 6 429 690 - Coordonnées établies (précision du décamètre)
<b>Milieu récepteur</b>	Rivière - Ruisseau de Corbière

## Observations SDDE

### Système de collecte

- ? Déversements d'eaux usées observés sur le réseau (DO / trop plein de poste)  
Par temps sec : non Par temps de pluie : non Si oui, liés à des problèmes d'exploitation (bouchage DO, pannes pompes.)
- ? Arrivées d'effluents non domestiques: non
- ? Arrivées d'eaux parasites temporaires et/ou permanentes
- Estimation des ECPP: réseau créé en 2009, aucun diagnostic ou bilan réalisé sur cette station depuis sa création; Le compteur de bâchées montre une station sensible aux eaux claires météoriques avec des volumes X 10 par temps de pluie.
- ? Surcharges hydrauliques (sur plusieurs jours): probable entraînant un dysfonctionnement de la station
- Volume moyen mensuel maximum reçu: non mesurable, volume de la bâchée inconnu
- ? Entretien du réseau d'assainissement
- Entretien correct des équipements électromécaniques (pompes)? sans objet
- Entretien régulier des postes (pompages des flottants et curage des postes)? sans objet
- Destination des produits de curage? sans objet
- Poste de relèvement principal sous télésurveillance? sans objet
- Réseau unitaire : curage régulier des tronçons et des DO? sans objet
- Étude diagnostic réseau réalisée: réseau créé en 2009
- Le maître d'ouvrage fait-il des recherches de mauvais branchements? non
- Le maître d'ouvrage fait-il ou prévoit-il de faire des travaux de réhabilitation du réseau? non

### Station d'épuration

- ? Aspect Général
- Entretien correct des abords? moyen (végétation) Etat correct du génie civil des ouvrages? sans objet
- Entretien correct des équipements électromécaniques ? sans objet Durée trop longue des pannes électromécaniques
- Station en partie sous télésurveillance (poste de relèvement/ recirculation / aération,,): non
- Nombre de jours d'arrêt complet de la step durant l'année: 0
- Exploitation quotidienne à améliorer? (si oui, principaux défauts d'exploitation): très important manque d'entretien des espaces verts
- Remarques sur les défauts d'équipements de sécurité collective et individuelle: ras
- Odeurs anormales sur le site? non
- Bruits excessifs sur le site? non
- ? Prétraitements
- Existe-t-il des refus de dégrillage ou tamisage ou dégrilleur fin? (si oui, destination) oui, ordures ménagères
- Existe-t-il des refus de dessablage? (si oui, destination): non
- Existe-t-il des refus de dégraissage? (si oui, destination): non
- Bon entretien et bon fonctionnement des prétraitements? vidange de la fosse en 2020
- Evacuation régulière et correcte des refus de prétraitements? (si non, pourquoi?) oui
- Linjection de matière de vidange perturbe-t-elle le fonctionnement de la file eau ? pas d'injection de matières de vidange
- ? Traitements
- Bonne répartition des effluents sur le filtre ? oui
- Filtres colmatés et/ou en voie de colmatage ? non
- ? Qualité du rejet
- Estimation des rendements de la station: absence de bilans 24 heures, rdmt DBO 5 estimé sur ce type de step: 90%
- ? Fiabilité de la télésurveillance (seulement Step < 2000 EH): pas de bilans 24 heures réalisé

## Sous produits

Digester/FTE : enlèvement des boues résiduelle annuelle ? non Si non, auraient-elles dû être évacuées ? oui Quantité évacuée :  
 La production de boue calculée par l'exploitant est elle pertinente ? pas de calcul résiduel Des analyses sont elles réalisées par l'exploitant sur les boues extraites (Siccité) ? non  
 La gestion de la filière boue perturbe t elle le fonctionnement de la station ? non  
 Le manque d'extraction de boue est-il du à un défaut d'exploitation ? ras  
 Destination(s) des boues évacuées : vidangeur

## Données chiffrées

### Tableau de synthèse

Paramètre	Pollution entrante			Rendement	Pollution sortante	
	Charge	Capacité	Concentration		Charge	Concentration
VOL	2 m <sup>3</sup> /j	49 %			2 m <sup>3</sup> /j	
DBO <sub>5</sub>	0,6 Kg/j	40 %	308 mg/l	30 %	0,4 Kg/j	215 mg/l
DCO	1,5 Kg/j	49 %	750 mg/l	30,1 %	1 Kg/j	520 mg/l
MES	0,6 Kg/j		313 mg/l	49 %	0,3 Kg/j	159 mg/l
NGL	0,2 Kg/j		82 mg/l	0 %	0,2 Kg/j	82 mg/l
NTK	0,2 Kg/j		82 mg/l	31,2 %	0,1 Kg/j	56 mg/l
PT	0 Kg/j		10,3 mg/l	0 %	0 Kg/j	10,3 mg/l

## Accès aux données

Les données historiques sont disponibles en téléchargement depuis la thématique "Usages et pressions polluantes domestiques et urbaines" ou sous forme d'archive depuis le catalogue de données du SIE du Bassin Adour Garonne (<http://adour-garonne.eaufrance.fr>).

Accès à la fiche du Portail d'information sur l'assainissement communal : <http://assainissement.developpementdurable.gouv.fr/station.php?code=0515180V001>