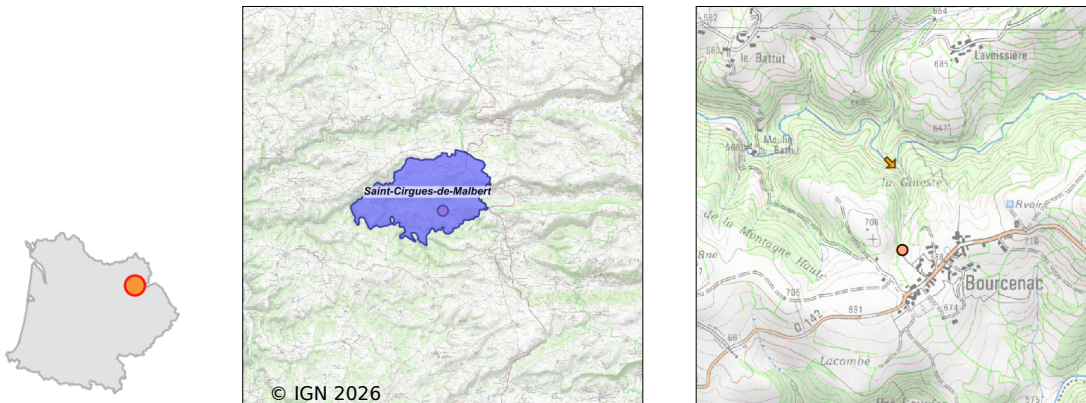


Système d'assainissement 2024

ST CIRGUES DE MALBERT (BOURCENAC)

Réseau de type Séparatif



Station : ST CIRGUES DE MALBERT (BOURCENAC)

Code Sandre	0515179V001
Nom du maître d'ouvrage	COMMUNAUTE DE COMMUNES DU PAYS DE SALERS
Nom de l'exploitant	COMMUNAUTE DE COMMUNES DU PAYS DE SALERS
Date de mise en service	octobre 2001
Date de mise hors service	-
Niveau de traitement	Secondaire bio (Ntk)
Capacité	150 équivalent-habitant
Charge nominale DBO5	9 Kg/j
Charge nominale DCO	18 Kg/j
Charge nominale MES	11 Kg/j
Débit nominal temps sec	23 m3/j
Débit nominal temps pluie	-
Filières EAU	File 1: Prétraitements, Filtres plantés
Filières BOUE	
Filières ODEUR	
Coordonnées du point de rejet (Lambert 93)	651 936, 6 442 539 - Coordonnées établies (précision du décamètre)
Milieu récepteur	Rivière - La Bertrande

Observations SDDE

Système de collecte

- ? Déversements d'eaux usées observés sur le réseau (DO / trop plein de poste)
Par temps sec : / Par temps de pluie : /
- ? Arrivées d'effluents non domestiques: Non
- ? Arrivées d'eaux parasites temporaires et/ou permanentes
- Estimation des ECPP 47% (données bilan LDAR 2015)
- ? Surcharges hydrauliques (sur plusieurs jours): Non
- ? Entretien du réseau d'assainissement
Entretien correct des équipements électromécaniques (pompes)? Oui, une pompe du poste de relevage réseau a été remplacée
- Entretien régulier des postes (pompages des flottants et curage des postes)? Oui
- Destination des produits de curage? Sans objet
- Poste de relèvement principal sous télésurveillance? Non
- Réseau unitaire : curage régulier des tronçons et des DO? Sans objet
- Étude diagnostic réseau réalisée Non, le maître d'ouvrage est en cours de réalisation d'un schéma directeur d'assainissement. Dans ce cadre, une étude diagnostic sera faite sur ce système d'assainissement.
- Le maître d'ouvrage fait-il des recherches de mauvais branchements? Non
- Le maître d'ouvrage fait-il ou prévoit-il de faire des travaux de réhabilitation du réseau? En attente des conclusions du schéma directeur

Station d'épuration

- ? Aspect Général
Entretien correct des abords? Oui Etat correct du génie civil des ouvrages? Oui, lors du curage des boues réalisation de travaux annexes avec reprise des regards de répartition du 1er et du 2nd étage et reprise des bordures béton endommagées du 1er étage.
- Entretien correct des équipements électromécaniques?Présence d'un compteur de bâchée
- Station en partie sous télésurveillance (poste de relèvement/ recirculation / aération,,,) : Non
- Nombre de jours d'arrêt complet de la step durant l'année: 0
- Exploitation quotidienne à améliorer? Absence de remarques
- Remarques sur les défauts d'équipements de sécurité collective et individuelle:Absence de remarques
- Odeurs anormales sur le site? Non
- Bruits excessifs sur le site? Non
- ? Prétraitements
Existe-t-il des refus de dégrillage ou tamisage ou dégrilleur fin? Oui
- Existe-t-il des refus de dessablage? Oui
- Existe-t-il des refus de dégraissage? Non
- Bon entretien et bon fonctionnement des prétraitements? Non
- Evacuation régulière et correcte des refus de prétraitements? Oui
- Linjection de matière de vidange perturbe-t-elle le fonctionnement de la file eau ? Absence d'injection de matière de vidange
- ? Traitements
Bonne répartition des effluents sur les filtres? Oui, les dalles de répartition ont été remplacées lors du curage des boues en janvier 2023.Attention toutefois, la chasse du 1er étage présente une fuite (soudure à réaliser pour réparation).
- Filtres colmatés et/ou en voie de colmatage ? Non
- Roseaux régulièrement faucardés ? Oui
- ? Qualité du rejet
Estimation des rendements de la station : DBO5= 98,6% DCO= 94,1% MES= 98,2% (données bilan LDAR 2015). Un prélèvement ponctuel d'eau traitée a été réalisé lors de la visite SAGEA en 2024, les concentrations en

eau traitée sont les suivantes: DBO5= 2 mg/l; DCO= 20,8 mg/l; MES= 2,9 mg/l; NK= 7,1 mg/l et Pt= 3,55 mg/l
 ? Fiabilité de lauto-surveillance (seulement Step < 2000 EH)
 Le ou les bilans d'auto-surveillance sont-ils représentatifs? Oui
 Existe-t-il un canal de mesure de débit ou une mesure de débit fixe in-situ? Oui canal en sortie
 Les analyses sont-elles réalisées par un laboratoire agréé ou accrédité? Oui (LDAR)
 Les bilans d'auto-surveillance sont-ils réalisés par un bureau d'étude indépendant et spécialisé? Oui (bilan 24h LDAR 2015)

Sous produits

Le curage des boues a été réalisé en décembre 2022. L'entreprise SA TPA a réalisé les travaux de curage. 21,14 tonnes de boues brutes ont été évacuées à une siccité moyenne de 34,35% soit un poids de 7,26 tonnes de Matières sèches. Les boues ont été valorisées sur la plateforme de compostage de Chambezon en Haute-Loire.

Données chiffrées

Tableau de synthèse

Paramètre	Pollution entrante			Rendement	Pollution sortante	
	Charge	Capacité	Concentration		Charge	Concentration
VOL	3,3 m3/j	14 %			3,3 m3/j	
DBO5	0,7 Kg/j	8 %	209 mg/l	99 %	0 Kg/j	3 mg/l
DCO	1,3 Kg/j	7 %	390 mg/l	94 %	0,1 Kg/j	24,2 mg/l
MES	0,4 Kg/j		109 mg/l	97 %	0 Kg/j	3 mg/l
NTK	0,1 Kg/j		42 mg/l	64 %	0,1 Kg/j	15,2 mg/l
PT	0 Kg/j		6,1 mg/l	50 %	0 Kg/j	3 mg/l

Accès aux données

Les données historiques sont disponibles en téléchargement depuis la thématique "Usages et pressions polluantes domestiques et urbaines" ou sous forme d'archive depuis le catalogue de données du SIE du Bassin Adour Garonne (<http://adour-garonne.eaufrance.fr>).

Accès à la fiche du Portail d'information sur l'assainissement collectif : <https://assainissement.developpement-durable.gouv.fr/pages/data/fiche-0515179V001>