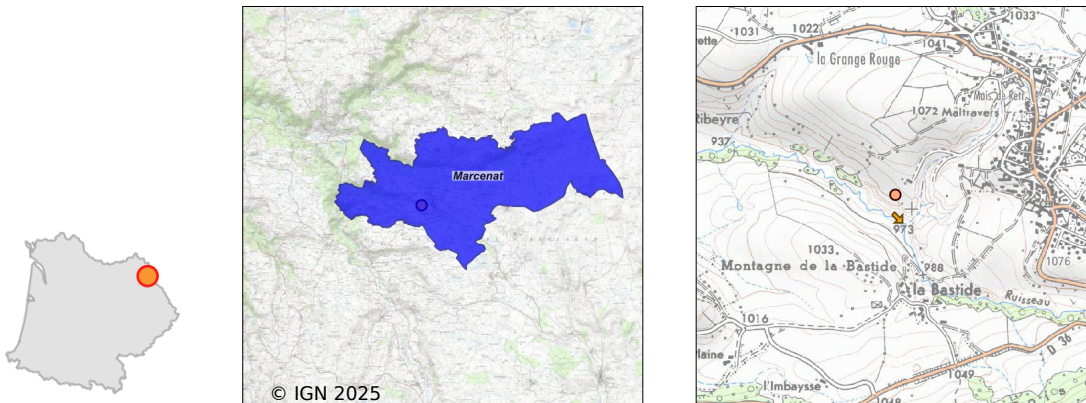


Système d'assainissement 2023

MARCENAT

Réseau de type Mixte



Station : MARCENAT

Code Sandre	0515114V001
Nom du maître d'ouvrage	COMMUNE DE MARCENAT
Nom de l'exploitant	-
Date de mise en service	novembre 2014
Date de mise hors service	-
Niveau de traitement	Secondaire bio (Ntk)
Capacité	570 équivalent-habitant
Charge nominale DBO5	34,3 Kg/j
Charge nominale DCO	82,3 Kg/j
Charge nominale MES	41,2 Kg/j
Débit nominal temps sec	103 m3/j
Débit nominal temps pluie	-
Filières EAU	File 1: Filtres plantés
Filières BOUE	
Filières ODEUR	
Coordonnées du point de rejet (Lambert 93)	685 916, 6 467 361 - Coordonnées établies (précision du décamètre)
Milieu récepteur	Rivière - Ruisseau de la Bastide

Chronologie des raccordements au réseau

Raccordements communaux

95% de Marcenat depuis 2021

Observations SDDE

Système de collecte

? Déversements d'eaux usées observés sur le réseau (DO / trop plein de poste)

Par temps sec : Oui (DO step déversement temps sec durant l'étude ACDEAU) Par temps de pluie : Oui

? Arrivées d'effluents non domestiques: Absence d'industriels connectés au réseau

? Arrivées d'eaux parasites temporaires et/ou permanentes

Estimation des ECPP à 65% en période de temps sec et nappe basse selon le diag ACDEAU 2023, phase 1 mai/juin 2023.

? Surcharges hydrauliques (sur plusieurs jours): Oui mais de manière ponctuelle en période de pluie

? Entretien du réseau d'assainissement

Entretien correct des équipements électromécaniques (pompes)? Oui

Entretien régulier des postes (pompages des flottants et curage des postes)? Oui

Destination des produits de curage? Sans objet

Poste de relèvement principal sous télésurveillance? Oui

Réseau unitaire : curage régulier des tronçons et des DO? Sans objet

Étude diagnostic réseau réalisée SCA en 1998 et diagnostic en cours

Le maître d'ouvrage fait-il des recherches de mauvais branchements? Oui

Le maître d'ouvrage fait-il ou prévoit-il de faire des travaux de réhabilitation du réseau? Non

Station d'épuration

? Aspect Général

Entretien correct des abords? Oui Etat correct du génie civil des ouvrages? Oui

Entretien correct des équipements électromécaniques? Des pannes récurrentes observées sur les chasses et compteurs de bâchées. Des travaux devaient être réalisés courant 2023.

Station en partie sous télésurveillance : Non

Nombre de jours d'arrêt complet de la step durant l'année : 0

Exploitation quotidienne à améliorer? Non

Remarques sur les défauts d'équipements de sécurité collective et individuelle: Non

Odeurs anormales sur le site? Non

Bruits excessifs sur le site? Non

? Prétraitements

Existe-t-il des refus de dégrillage ou tamisage ou dégrilleur fin? Oui, traités avec les ordures ménagères

Existe-t-il des refus de dessablage? Non

Existe-t-il des refus de dégraissage? Non

Bon entretien et bon fonctionnement des prétraitements? Oui

Evacuation régulière et correcte des refus de prétraitements? Oui

Linjection de matière de vidange perturbe-t-elle le fonctionnement de la file eau ? Absence d'injection de matière de vidange

? Traitements

Bonne répartition des effluents sur les filtres? Oui

Filtres colmatés et/ou en voie de colmatage ? Non

Roseaux régulièrement faucardés ? Oui, une fois par an

? Qualité du rejet

Estimation des rendements de la station selon le bilan de 2023: DBO5= 97%; DCO= 91%; MES= 96%. pas d'impact observé sur le milieu naturel

? Fiabilité de l'autosurveillance (seulement Step < 2000 EH)

Le ou les bilans d'autosurveillance sont-ils représentatifs? Oui

Existe-t-il un canal de mesure de débit ou une mesure de débit fixe in-situ? Oui en sortie

Les analyses sont elles réalisées par un laboratoire agréé ou accrédité? Oui, par le laboratoire Terana Cantal

Les bilans d'autosurveillance sont-ils réalisés par un bureau d'étude indépendant et spécialisé? Oui, ACDEAU

Sous produits

Absence de problématique boues, la filière est trop récente.

Données chiffrées

Tableau de synthèse

Paramètre	Pollution entrante			Rendement	Pollution sortante	
	Charge	Capacité	Concentration		Charge	Concentration
VOL	60 m3/j	58 %			60 m3/j	
DBO5	15,6 Kg/j	45 %	260 mg/l	97 %	0,5 Kg/j	8 mg/l
DCO	38 Kg/j	46 %	630 mg/l	91 %	3,2 Kg/j	53 mg/l
MES	16,2 Kg/j		270 mg/l	96 %	0,7 Kg/j	11 mg/l
NGL	3,9 Kg/j		66 mg/l	90 %	0,4 Kg/j	6,7 mg/l
NTK	3,9 Kg/j		66 mg/l	90 %	0,4 Kg/j	6,7 mg/l
PT	0,5 Kg/j		8,5 mg/l	75 %	0,1 Kg/j	2,2 mg/l

Problèmes rencontrés en 2023

Problèmes liés...

... à la collecte des effluents	Non
...à l'atteinte des performances européennes	Non
...à l'autosurveillance	Non
...à l'exploitation des ouvrages	Non
...à la production des boues	Non
...à la vétusté	Non
...à la destination des sous-produits	Non

Accès aux données

Les données historiques sont disponibles en téléchargement depuis la thématique "Usages et pressions polluantes domestiques et urbaines" ou sous forme d'archive depuis le catalogue de données du SIE du Bassin Adour Garonne (<http://adour-garonne.eaufrance.fr>).

Accès à la fiche du Portail d'information sur l'assainissement collectif : <https://assainissement.developpement-durable.gouv.fr/pages/data/fiche-0515114V001>