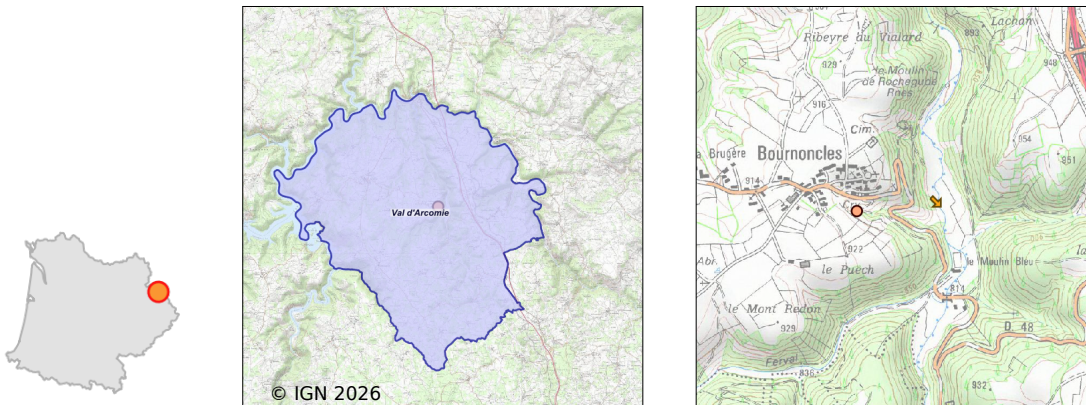


Système d'assainissement 2024

LOUBARESSE (BOURNONCLE)

Réseau de type Unitaire



Station : LOUBARESSE (BOURNONCLE)

Code Sandre	0515108V004
Nom du maître d'ouvrage	COMMUNE DE VAL D'ARCOMIE
Nom de l'exploitant	-
Date de mise en service	janvier 1972
Date de mise hors service	-
Niveau de traitement	Secondaire bio (Ntk)
Capacité	100 équivalent-habitant
Charge nominale DBO5	5 Kg/j
Charge nominale DCO	10 Kg/j
Charge nominale MES	7 Kg/j
Débit nominal temps sec	15 m3/j
Débit nominal temps pluie	-
Filières EAU	File 1: Décantation physique, Lit bactérien
Filières BOUE	File 1: Digestion anaérobie mésophile
Filières ODEUR	
Coordonnées du point de rejet (Lambert 93)	714 887, 6 425 556 - Coordonnées établies (précision du décamètre)
Milieu récepteur	Rivière - Ruisseau d'Arcomie

Observations SDDE

Système de collecte

? Déversements d'eaux usées observés sur le réseau (DO / trop plein de poste)
Par temps sec : Non Par temps de pluie : Absence d'informations
? Arrivées d'effluents non domestiques: Absence d'effluents non domestiques
? Arrivées d'eaux parasites temporaires et/ou permanentes
Estimation des ECPP à 80% selon le diagnostic de 2023 réalisé par CEREG en temps sec nappe haute
? Surcharges hydrauliques (sur plusieurs jours): Absence de données
? Entretien du réseau d'assainissement
Entretien correct des équipements électromécaniques (pompes)? Absence d'équipements électromécaniques
Entretien régulier des postes (pompages des flottants et curage des postes)? Absence de postes
Destination des produits de curage? Sans objet
Poste de relèvement principal sous télésurveillance? Sans objet
Réseau unitaire : curage régulier des tronçons et des DO? Sans objet
Étude diagnostic réseau réalisée La commune de Val d'Arcomie s'est engagée dans une démarche de réalisation d'un schéma communal d'assainissement en 2021.
Le maître d'ouvrage fait-il des recherches de mauvais branchements? Non
Le maître d'ouvrage fait-il ou prévoit-il de faire des travaux de réhabilitation du réseau? Oui, le programme travaux du diagnostic prévoit la mise en séparatif du bourg de Bournoncle.

Station d'épuration

? Aspect Général
Entretien correct des abords? Oui Etat correct du génie civil des ouvrages? Filière vieillissante
Entretien correct des équipements électromécaniques? Absence d'équipements électromécaniques
Station en partie sous télésurveillance (poste de relèvement/ recirculation / aération,,): non
Nombre de jours d'arrêt complet de la step durant l'année: 0
Exploitation quotidienne à améliorer? Absence de point d'eau sur le site ce qui limite les interventions de nettoyage
Remarques sur les défauts d'équipements de sécurité collective et individuelle: Accessibilité du site et enceinte station non cloturée
Odeurs anormales sur le site? Non
Bruits excessifs sur le site? Non
? Prétraitements
Existe-t-il des refus de dégrillage ou tamisage ou dégrilleur fin? Oui
Existe-t-il des refus de dessablage? Non
Existe-t-il des refus de dégraissage? Non
Bon entretien et bon fonctionnement des prétraitements? Entretien convenable
Evacuation régulière et correcte des refus de prétraitements? Sans objet
Linjection de matière de vidange perturbe-t-elle le fonctionnement de la file eau ? Absence d'injection de matière de vidange
? Traitements
Bonne répartition des effluents sur le lit bactérien ? Goulotte de répartition à nettoyer (absence de point d'eau sur site)
Lit bactérien colmatés et/ou en voie de colmatage ? Léger colmatage de surface par la présence de macro déchets
? Qualité du rejet
Estimation des rendements de la station selon la moyenne des résultats d'autosurveillance observés sur la filière type lit bactérien de capacité de 0 à 149EH sur le territoire département de 2007 à 2016 (55 bilans - 34 STEP):
DBO= 85%; DCO= 73%; MES= 85%. En 2020, un prélèvement ponctuel de l'effluent traité a été réalisé, les concentrations rejetées sont les suivantes: DBO= 36 mg/l; DCO= 142 mg/l; MES= 44 mg/l; NTK= 47,1 mg/l et Pt= 7,2 mg/l

? Fiabilité de l'autosurveillance (seulement Step < 2000 EH)

Le ou les bilans d'autosurveillance sont-ils représentatifs? Absence de bilan

D'après le diagnostic, la station de Bournoncle Bourg est à renouveler.

Sous produits

Digesteur/FTE : enlèvement des boues réalisé cette année ? Non

La production de boue calculée par l'exploitant est elle pertinente ? Absence de calcul de production de boues

La gestion de la filière boue perturbe t elle le fonctionnement de la station ? Possibilité de départs de boues vers le lit bactérien

Le manque d'extraction de boue est-il du à un défaut d'exploitation? Oui départ de boues vers le lit bacterien

Destination des boues: Compétence "ramassage et traitement des boues" détenue par le SYTEC

Données chiffrées

Tableau de synthèse

Paramètre	Pollution entrante			Rendement	Pollution sortante	
	Charge	Capacité	Concentration		Charge	Concentration
VOL	7,5 m3/j	50 %			7,5 m3/j	
DBO5	2,3 Kg/j	46 %	309 mg/l	90 %	0,2 Kg/j	30,7 mg/l
DCO	5,6 Kg/j	56 %	750 mg/l	90 %	0,6 Kg/j	75 mg/l
MES	2,3 Kg/j		313 mg/l	90 %	0,2 Kg/j	30,7 mg/l
NGL	0,6 Kg/j		80 mg/l	0 %	0,6 Kg/j	80 mg/l
NTK	0,6 Kg/j		80 mg/l	65 %	0,2 Kg/j	28 mg/l
PT	0,1 Kg/j		10,7 mg/l	37 %	0,1 Kg/j	6,7 mg/l

Accès aux données

Les données historiques sont disponibles en téléchargement depuis la thématique "Usages et pressions polluantes domestiques et urbaines" ou sous forme d'archive depuis le catalogue de données du SIE du Bassin Adour Garonne (<http://adour-garonne.eaufrance.fr>).

Accès à la fiche du Portail d'information sur l'assainissement collectif : <https://assainissement.developpement-durable.gouv.fr/pages/data/fiche-0515108V004>