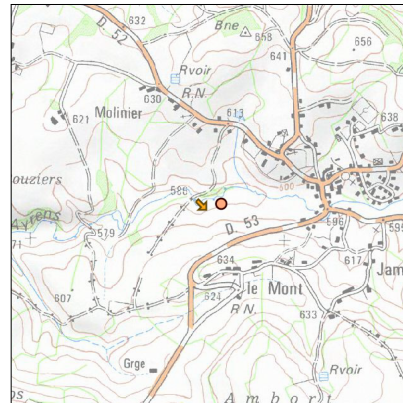
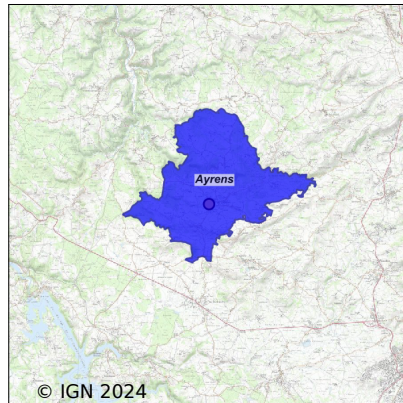


Système d'assainissement 2022

AYRENS

Réseau de type Séparatif



Station : AYRENS

Code Sandre	0515016V001
Nom du maître d'ouvrage	COMMUNAUTE D'AGGLOMERATION DU BASSIN D'AURILLAC
Nom de l'exploitant	-
Date de mise en service	janvier 1989
Date de mise hors service	-
Niveau de traitement	Secondaire bio (Ntk)
Capacité	330 équivalent-habitant
Charge nominale DBO5	18 Kg/j
Charge nominale DCO	36 Kg/j
Charge nominale MES	23 Kg/j
Débit nominal temps sec	49 m3/j
Débit nominal temps pluie	-
Filières EAU	File 1: Prétraitements, Lagunage naturel
Filières BOUE	
Filières ODEUR	
Coordonnées du point de rejet (Lambert 93)	646 456, 6 431 788 - Coordonnées établies (précision du décamètre)
Milieu récepteur	Rivière - Ruisseau d'Ayrens

Chronologie des raccordements au réseau

Raccordements communaux

100% de Ayrens depuis 1964

Observations SDDE

Système de collecte

? Déversements d'eaux usées observés sur le réseau (DO / trop plein de poste)

Par temps sec : Non Par temps de pluie : Oui

? Arrivées d'effluents non domestiques

Non

? Arrivées d'eaux parasites temporaires et/ou permanentes

Estimation des ECPP - 33 % (Source : Charge organique sur un bilan 24h 2021 car bilan 2022 réalisé en Août)

? Surcharges hydrauliques (sur plusieurs jours)

Par temps de pluie, des surverses via les berges des deux derniers bassins ont déjà été observées par l'exploitant

? Entretien du réseau d'assainissement

Entretien correct des équipements électromécaniques (pompes)? Sans objet

Entretien régulier des postes (pompages des flottants et curage des postes)? Curage régulier du cône de sédimentation

Destination des produits de curage? Station de Souleyrie en tête de réseaux - Brouzac

Poste de relèvement principal sous télésurveillance? Sans objet

Réseau unitaire : curage régulier des tronçons et des DO? Oui

Étude diagnostic réseau réalisée : Non

Le maître d'ouvrage fait-il des recherches de mauvais branchements? Non

Le maître d'ouvrage fait-il ou prévoit-il de faire des travaux de réhabilitation du réseau ? Non

Station d'épuration

? Aspect Général

Entretien correct des abords.

Station en partie sous télésurveillance : Non

Nombre de jours d'arrêt complet de la step durant l'année : 0 jour

Exploitation quotidienne à améliorer ? Présence récurrente de lentilles - Les différentes actions menées par l'exploitant restent peu efficaces

Remarques sur les défauts d'équipements de sécurité collective et individuelle: Sans objet

Odeurs anormales sur le site ? Non

Bruits excessifs sur le site ? Non

? Prétraitements

Existe-t-il des refus de dégrillage ou tamisage ou dégrilleur fin ? Oui, envoyés en centre d'enfouissement

Existe-t-il des refus de dessablage ? Oui, déversés dans le dessableur de Brouzac en tête de station de Souleyrie

Existe-t-il des refus de dégraissage ? Oui, déversés dans le dessableur de Brouzac en tête de station de Souleyrie

Bon entretien et bon fonctionnement des prétraitements ? Oui

Evacuation régulière et correcte des refus de prétraitements ? Oui (dégrillage, graisses et sables)

? Traitements

Présence de lentilles d'eau récurrente sans enlèvement ? Oui

Présence de ragondins et absence de piégeage ? Oui - convention de piégeage à réaliser

Bon état des berges et/ou de la géomembrane ? Oui

Curage régulier du cône de sédimentation en entrée 1ère lagune ? Oui - Chaque trimestre

Lagunes étanches? A vérifier par réalisation de mesures de débits entrée et sortie lors des bilans

Lagunes à curer rapidement et/ou retard dans le curage? Non

? Qualité du rejet

Estimation des rendements de la station : 99 % sur les MES, 96 % sur la DCO et 98 % sur la DBO5 en Août 2022

Note IBD : 13,3/20 (moyenne) sur Milieu récepteur amont et 10,3/20 (médiocre) sur Milieu récepteur aval
 ? Fiabilité de l'autosurveillance (seulement Step < 2000 EH)

Le ou les bilans d'autosurveillance sont-ils représentatifs? Oui - Mesures de débits réalisées en entrée et sortie STEP en 2022

Existe-t-il un canal de mesure de débit ou une mesure de débit fixe in-situ? Oui en sortie STEP

Les analyses sont elles réalisées par un laboratoire agréé ou accrédité? Non - laboratoire interne de la CABA

Les bilans d'autosurveillance sont-ils réalisés par un bureau d'étude indépendant et spécialisé? Non, réalisé par l'exploitant

Sous produits

Le dernier curage des lagunes a été réalisé en 2010. Il a permis d'extraire 71,50t de MS, valorisées en compostage
 Sous-produits (quantité sur l'année 2022) :

Le volume de refus de dégrillage est estimé à 0,4t, dirigé en centre d'enfouissement

Le volume de sables est estimé à 0,7t, dirigé en station de transit

Le volume de graisses est estimé à 1,6t, dirigé vers la station d'épuration de Souleyrie

Données chiffrées

Tableau de synthèse

Paramètre	Pollution entrante			Rendement	Pollution sortante	
	Charge	Capacité	Concentration		Charge	Concentration
VOL	14,6 m3/j	30 %			3,1 m3/j	
DBO5	4,7 Kg/j	26 %	320 mg/l	98 %	0,1 Kg/j	37 mg/l
DCO	12,5 Kg/j	35 %	850 mg/l	96 %	0,5 Kg/j	158 mg/l
MES	5,9 Kg/j		410 mg/l	99 %	0,1 Kg/j	16,1 mg/l
NGL	1,2 Kg/j		80 mg/l	87 %	0,2 Kg/j	48 mg/l
NTK	1,1 Kg/j		79 mg/l	87 %	0,2 Kg/j	48 mg/l
PT	0,1 Kg/j		8,9 mg/l	85 %	0 Kg/j	6,5 mg/l

Problèmes rencontrés en 2022

Problèmes liés...

... à la collecte des effluents	Non
...à l'atteinte des performances européennes	Non
...à l'autosurveillance	Non
...à l'exploitation des ouvrages	Non
...à la production des boues	Non
...à la vétusté	Non
...à la destination des sous-produits	Non

Accès aux données

Les données historiques sont disponibles en téléchargement depuis la thématique "Usages et pressions polluantes domestiques et urbaines" ou sous forme d'archive depuis le catalogue de données du SIE du Bassin Adour Garonne (<http://adour-garonne.eaufrance.fr>).

Accès à la fiche du Portail d'information sur l'assainissement communal : <http://assainissement.developpementdurable.gouv.fr/station.php?code=0515016V001>