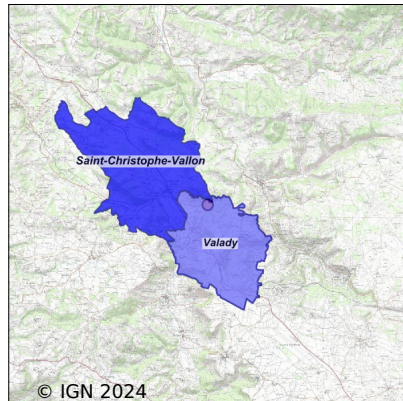


Système d'assainissement 2022

VALADY (BOURG)

Réseau de type Unitaire



Station : VALADY (BOURG)

Code Sandre	0512288V002
Nom du maître d'ouvrage	COMMUNAUTE DE COMMUNES CONQUES MARCILLAC
Nom de l'exploitant	-
Date de mise en service	janvier 1996
Date de mise hors service	-
Niveau de traitement	Secondaire bio (Ntk)
Capacité	1 050 équivalent-habitant
Charge nominale DBO5	66 Kg/j
Charge nominale DCO	132 Kg/j
Charge nominale MES	77 Kg/j
Débit nominal temps sec	165 m ³ /j
Débit nominal temps pluie	-
Filières EAU	File 1: Prétraitements, Lagunage naturel
Filières BOUE	
Filières ODEUR	
Coordonnées du point de rejet (Lambert 93)	655 038, 6 374 103 - Coordonnées établies (précision du décamètre)
Milieu récepteur	Rivière - Ruisseau de l'Ady

Chronologie des raccordements au reseau

Raccordements communaux

100% de Saint-Christophe-Vallon depuis 1996

58% de Valady depuis 1996

Observations SDDE

Systeme de collecte

Reseau mixte perturbé par des eaux claires parasites : le reseau est mixte (86% en séparatif). La filiere en place est en capacité d'absorber des surcharges hydrauliques.

3 postes de relevage sont sur le reseau. Les pompes fonctionnent correctement et les ouvrages sont hydrocurés 2 fois par an (SUEZ).

Station d'épuration

Bon état général des ouvrages : les ouvrages jouent correctement leur rôle. Les différents postes de relevage fonctionnent bien. Le dégrilleur automatique fonctionne correctement (asservissement à une sonde de niveau).

Bon entretien général des ouvrages : les postes et la station sont visités 2 fois par semaine. Les postes sont bien entretenus, ainsi que le dégrilleur et le dégraisseur (nettoyé le jour de la visite).

Charges hydrauliques et organiques élevées : dans le cadre du PLUi, un bilan en entrée et sortie de station a été effectué sur 7 jours (du 13 au 20/06/2022). Les résultats moyens démontrent que durant cette période (temps sec et nappes moyennes à basses), la station a reçu en moyenne, 77,6% du nominal en charge hydraulique (dont 32,9% d'eaux claires parasites permanentes), 95,5% en DBO5 et 84,6% en DCO.

Rejet conforme à la réglementation : le jour de la visite simple et des bilans sur une semaine, les rejets répondaient aux exigences réglementaires.

Sous produits

Pas de curage à envisager à court terme : les bassins ont été curés en 2019. 4 304 m³ de boues représentant 436 tMS ont été valorisées en épandage agricole.

Données chiffrées

Tableau de synthèse

Paramètre	Pollution entrante			Rendement	Pollution sortante	
	Charge	Capacité	Concentration		Charge	Concentration
VOL	139 m3/j	84 %			107 m3/j	
DBO5	48 Kg/j	73 %	350 mg/l	97 %	1,5 Kg/j	14 mg/l
DCO	110 Kg/j	84 %	790 mg/l	92 %	8,6 Kg/j	79 mg/l
MES	57 Kg/j		410 mg/l	95 %	3 Kg/j	27 mg/l
NGL	11,5 Kg/j		83 mg/l	84 %	1,9 Kg/j	17,2 mg/l
NTK	11,5 Kg/j		83 mg/l	85 %	1,8 Kg/j	16,5 mg/l
PT	1,5 Kg/j		10,7 mg/l	45 %	0,8 Kg/j	7,7 mg/l

Problèmes rencontrés en 2022

Problèmes liés...

... à la collecte des effluents	Non
...à l'atteinte des performances européennes	Non
...à l'autosurveillance	Non
...à l'exploitation des ouvrages	Non
...à la production des boues	Non
...à la vétusté	Non
...à la destination des sous-produits	Non

Accès aux données

Les données historiques sont disponibles en téléchargement depuis la thématique "Usages et pressions polluantes domestiques et urbaines" ou sous forme d'archive depuis le catalogue de données du SIE du Bassin Adour Garonne (<http://adour-garonne.eaufrance.fr>).

Accès à la fiche du Portail d'information sur l'assainissement communal : <http://assainissement.developpementdurable.gouv.fr/station.php?code=0512288V002>