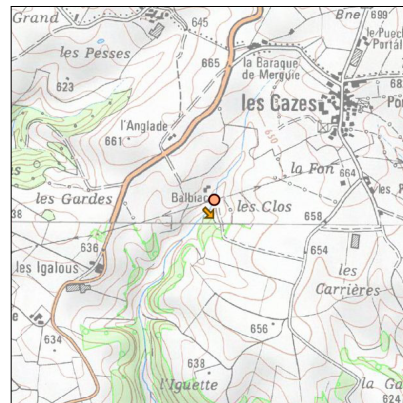
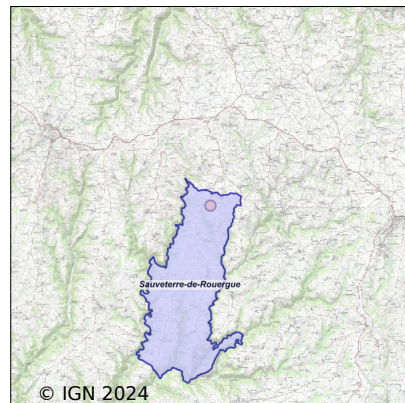


Systeme d'assainissement 2022

SAUVETERRE DE ROUERGUE (Les Cazes)



Station : SAUVETERRE DE ROUERGUE (Les Cazes)

Code Sandre	0512262V003
Nom du maître d'ouvrage	COMMUNE DE SAUVETERRE DE ROUERGUE
Nom de l'exploitant	-
Date de mise en service	janvier 1999
Date de mise hors service	-
Niveau de traitement	Secondaire bio (Ntk)
Capacité	60 équivalent-habitant
Charge nominale DBO5	3,6 Kg/j
Charge nominale DCO	7,2 Kg/j
Charge nominale MES	6,3 Kg/j
Débit nominal temps sec	9 m3/j
Débit nominal temps pluie	-
Filières EAU	File 1: Lagunage naturel
Filières BOUE	
Filières ODEUR	
Coordonnées du point de rejet (Lambert 93)	646 220, 6 353 759 - Coordonnées établies (précision du décamètre)
Milieu récepteur	Rivière - Ravin de la Rivière

Observations SDDE

Système de collecte

Réseau perturbé par des eaux claires parasites

Le réseau est unitaire. Les effluents arrivent gravitairement à la station. La filière en place permet d'absorber les à-coups hydrauliques et maintenir un certain débit entrant.

Une géolocalisation des réseaux semble nécessaire :

Afin d'appréhender le transfert de la compétence « eau et assainissement » à l'intercommunalité et de faciliter l'entretien du patrimoine de collecte, la commune devra faire géolocaliser ses réseaux sur le format Réseaux d'adduction d'eau potable et d'assainissement (RAEPA).

Station d'épuration

Ouvrages vétustes

La station de type lagunage naturel (2 bassins), a 34 ans (mise en service en janvier 1988).

Le génie civil en entrée de station est vétuste et des fissures dans le béton entraînent des problèmes de détachement.

Réhabiliter les prétraitements afin d'éviter l'infiltration des effluents dans le sol :

Notons que l'ouvrage d'entrée s'est affaïssé et cela a pour conséquence d'infiltrer les effluents sans traitement et épuration via la lagune.

En effet, lors de la visite, aucun flux entrant n'est constaté.

Les rejets s'infiltrent donc directement dans le milieu naturel.

Une reprise de la maçonnerie de cet ouvrage est donc urgente.

Charge hydraulique non quantifiable

L'absence d'équipement de quantification en entrée ou sortie de station (compteur, débitmètre) ne permet pas de comptabiliser la charge hydraulique de la station.

Rejet conforme à la réglementation

Le jour de la visite, le rejet de la station répond aux exigences réglementaires. Les faibles concentrations de l'effluent en sortie, laissent à penser qu'en plus de la dilution par les ECP, la quantité de matière organique entrant sur cette station est probablement faible.

Sous produits

Pas de curage à envisager à court terme

Selon les résultats de la bathymétrie réalisée en février 2020, un curage des lagunes n'est pas nécessaire. En effet, il a été calculé un faible taux de comblement de l'ordre de 13%.

Il n'est donc pas prévu d'intervenir dans les prochaines années.

Données chiffrées

Tableau de synthèse

Paramètre	Pollution entrante			Rendement	Pollution sortante	
	Charge	Capacité	Concentration		Charge	Concentration
VOL	4,5 m3/j	50 %			4,5 m3/j	
DBO5	1,4 Kg/j	39 %	309 mg/l	90 %	0,1 Kg/j	31,1 mg/l
DCO	3,4 Kg/j	47 %	750 mg/l	90 %	0,3 Kg/j	76 mg/l
MES	1,4 Kg/j		313 mg/l	90 %	0,1 Kg/j	31,1 mg/l
NGL	0,4 Kg/j		80 mg/l	0 %	0,4 Kg/j	80 mg/l
NTK	0,4 Kg/j		80 mg/l	64 %	0,1 Kg/j	28,9 mg/l
PT	0,1 Kg/j		11,1 mg/l	40 %	0 Kg/j	6,7 mg/l

Accès aux données

Les données historiques sont disponibles en téléchargement depuis la thématique "Usages et pressions polluantes domestiques et urbaines" ou sous forme d'archive depuis le catalogue de données du SIE du Bassin Adour Garonne (<http://adour-garonne.eaufrance.fr>).

Accès à la fiche du Portail d'information sur l'assainissement communal : <http://assainissement.developpementdurable.gouv.fr/station.php?code=0512262V003>