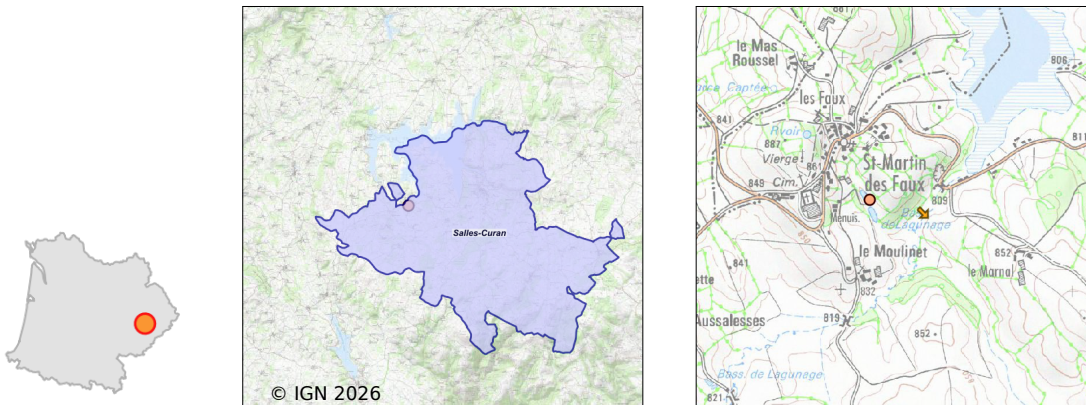


# Système d'assainissement 2024

## SALLES CURAN (SAINT MARTIN DES FAUX)

### Réseau de type Séparatif



## Station : SALLES CURAN (SAINT MARTIN DES FAUX)

<b>Code Sandre</b>	<b>0512253V002</b>
<b>Nom du maître d'ouvrage</b>	SYNDICAT MIXTE DES EAUX DU LEVEZOU SEGALA
<b>Nom de l'exploitant</b>	-
<b>Date de mise en service</b>	octobre 1991
<b>Date de mise hors service</b>	-
<b>Niveau de traitement</b>	Secondaire bio (Ntk)
<b>Capacité</b>	150 équivalent-habitant
<b>Charge nominale DBO5</b>	9 Kg/j
<b>Charge nominale DCO</b>	18 Kg/j
<b>Charge nominale MES</b>	13,5 Kg/j
<b>Débit nominal temps sec</b>	23 m3/j
<b>Débit nominal temps pluie</b>	-
<b>Filières EAU</b>	File 1: Lagunage naturel
<b>Filières BOUE</b>	
<b>Filières ODEUR</b>	
<b>Coordonnées du point de rejet (Lambert 93)</b>	679 075, 6 341 785 - Coordonnées établies (précision du décamètre)
<b>Milieu récepteur</b>	Rivière - Le Rieutord

## Observations SDDE

### Système de collecte

Evaluation réseau : bon

Réseau gravitaire et unitaire.

Plusieurs établissements sont raccordés au réseau d'assainissement collectif : l'activité des restaurants génère des graisses en plus ou moins grande quantité et un débit d'arrivée des effluents important et concentration importante.

En été, le trop-plein de l'eau de l'abreuvoir à proximité est rejeté dans la station pour compenser la déperdition. En hiver, cette eau est drainée et évacuée dans le fossé.

### Station d'épuration

Evaluation step : à améliorer

Entretien et exploitation de la station effectués en régie et à renforcer. La station fait l'objet d'un gros entretien annuel (gyrobroyage des végétaux ligneux sur les berges).

Ouvrages vétustes et globalement fonctionnels.

Il serait souhaitable de réinstaller la grille du dégrilleur pour limiter l'introduction de déchets dans la lagune et dans les boues, puis de remettre en état les ouvrages en béton (prétraitement, ouvrages de liaison, canal de sortie).

Les cloisons siphonées du dégraisseur ont été réinstallées pour limiter l'entrée de graisses dans la station.

Pour des questions de sécurité et de réglementation, il est préconisé d'interdire l'accès au public à l'aide d'une chaîne cadenassée et d'installer un panneau "interdit au public".

Charges hydraulique et organique, non évaluées, mais on peut considérer par observation quelles sont faibles.

Le niveau d'eau dans les lagunes est remonté suite aux pluies de fin d'année 2023. L'écoulement entre les lagunes est de nouveau effectif le jour de la visite.

La station est sous-alimentée. Le niveau dans les lagunes est très bas du fait du faible débit d'entrée et de l'évaporation importante en période sèche.

Rejet de bonne qualité et conforme aux exigences réglementaires le jour de la visite. On note que la concentration en MES n'est pas négligeable.

### Sous produits

Evaluation filière boues : bon

Boues stockées des boues dans la 1ère lagune. Un curage a été effectué en 2010.

## Données chiffrées

### Tableau de synthèse

Paramètre	Pollution entrante			Rendement	Pollution sortante	
	Charge	Capacité	Concentration		Charge	Concentration
VOL	11,3 m3/j	49 %			11,3 m3/j	
DBO5	3,5 Kg/j	39 %	309 mg/l	90 %	0,3 Kg/j	31,1 mg/l
DCO	8,4 Kg/j	47 %	750 mg/l	90 %	0,8 Kg/j	75 mg/l
MES	3,5 Kg/j		313 mg/l	90 %	0,3 Kg/j	31,1 mg/l
NGL	0,9 Kg/j		80 mg/l	0 %	0,9 Kg/j	80 mg/l
NTK	0,9 Kg/j		80 mg/l	64 %	0,3 Kg/j	28,4 mg/l
PT	0,1 Kg/j		10,7 mg/l	33 %	0,1 Kg/j	7,1 mg/l

### Accès aux données

Les données historiques sont disponibles en téléchargement depuis la thématique "Usages et pressions polluantes domestiques et urbaines" ou sous forme d'archive depuis le catalogue de données du SIE du Bassin Adour Garonne (<http://adour-garonne.eaufrance.fr>).

Accès à la fiche du Portail d'information sur l'assainissement collectif : <https://assainissement.developpement-durable.gouv.fr/pages/data/fiche-0512253V002>