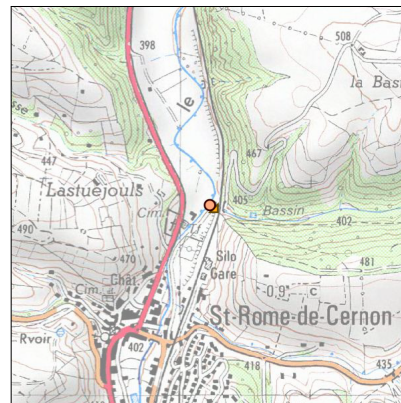
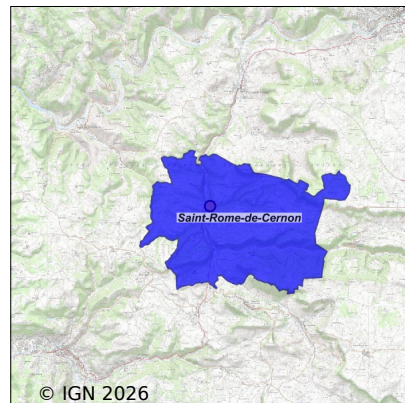


Système d'assainissement 2024

ST ROME DE CERNON



Station : ST ROME DE CERNON

Code Sandre	0512243V001
Nom du maître d'ouvrage	COMMUNE DE SAINT ROME DE CERNON
Nom de l'exploitant	-
Date de mise en service	décembre 2011
Date de mise hors service	-
Niveau de traitement	Secondaire bio (Ntk)
Capacité	800 équivalent-habitant
Charge nominale DBO5	48 Kg/j
Charge nominale DCO	96 Kg/j
Charge nominale MES	72 Kg/j
Débit nominal temps sec	102 m ³ /j
Débit nominal temps pluie	-
Filières EAU	File 1: Prétraitements, Disques biologiques
Filières BOUE	File 1: Filtres plantés de roseaux
Filières ODEUR	
Coordonnées du point de rejet (Lambert 93)	697 434, 6 324 157 - Coordonnées établies (précision du décamètre)
Milieu récepteur	Rivière - Le Cernon

Chronologie des raccordements au réseau

Raccordements communaux

100% de Saint-Rome-de-Cernon depuis 1964

Observations SDDE

Système de collecte

Evaluation réseau : à améliorer

Réseau mixte : le réseau de 3 350 mètres linéaire est mixte (670 ml en unitaire et 2680 ml en séparatif). 7 DO sont présents sur le réseau. La commune travaille actuellement à la mise en place d'un diagnostic des réseaux pour identifier l'origine des entrées d'eaux claires parasites (ECP). Les pompes du poste de refoulement fonctionnent correctement. Le poste et les 2 dessableurs (1 par antenne) sont hydrocurés annuellement.

Station d'épuration

Evaluation step : bon

La station de type disques biologiques a 13 ans (mise en service en octobre 2011).

Etat général des ouvrages corrects : le tamis rotatif/compacteur en entrée de station fonctionne normalement. Les disques sont bien ensemencés. Au niveau du clarificateur, les lames sont relativement propres. Au niveau du tableau électrique, l'inverseur des pompes du puit à boues a été changé, mais l'alternance automatique ne fonctionne toujours pas (doit être effectuée manuellement).

Bon entretien général de la station : la station qui est visitée 2 fois par semaine est bien entretenue dans l'ensemble. Une grosse remise à niveau de la station a été faite en 2021. Le motoréducteur du tamis rotatif qui était défaillant a été changé en juin 2023. Le cahier d'exploitation est bien renseigné.

Charges hydraulique moyenne à forte et charge organique moyenne : le bilan d'auto-surveillance réalisé en juin 2024 fait état d'une charge hydraulique représentant 59,6% de la capacité nominale de la station (ici nominal=0.128 m³/EH). La proportion des ECP était de 44% par rapport au volume total (nappe moyenne à basse et temps sec, faisant suite à une période peu pluvieuse). La charge organique (DBO5 pondérée par la DCO) représente 59% de la capacité de la station.

Entre le 11/07/2023 et le 29/04/2024, les relevés de débits en entrée de station représentent en moyenne journalière 78% du nominal de la station (cohérent avec le bilan 24h).

Rejet conforme à la réglementation : le jour des 2 visites simples et de la visite d'auto-surveillance, les effluents en sortie de station répondent aux exigences réglementaires avec notamment peu d'azote ammoniacal résiduel.

Sous produits

Evaluation filière boues : bon

Evacuation des boues à finaliser courant 2025 : les boues sont stockées sur 4 casiers de filtres de plantés de roseaux. L'alternance des casiers est effectuée 2 par 2.

2 casiers sur 4 ont été curés à l'automne 2023, et 50 tonnes de boues ont été épandues en valorisation agricole (10 tMS). Les 2 autres casiers seront normalement curés en 2025.

Données chiffrées

Tableau de synthèse

Paramètre	Pollution entrante			Rendement	Pollution sortante	
	Charge	Capacité	Concentration		Charge	Concentration
VOL	61 m3/j	60 %			61 m3/j	
DBO5	24,5 Kg/j	51 %	400 mg/l	98 %	0,6 Kg/j	10 mg/l
DCO	64 Kg/j	66 %	1 040 mg/l	93 %	4,5 Kg/j	73 mg/l
MES	32 Kg/j		520 mg/l	98 %	0,6 Kg/j	10 mg/l
NGL	6,3 Kg/j		103 mg/l	84 %	1 Kg/j	16,7 mg/l
NTK	6,3 Kg/j		103 mg/l	85 %	0,9 Kg/j	15,1 mg/l
PT	0,9 Kg/j		14,2 mg/l	77 %	0,2 Kg/j	3,3 mg/l

Problèmes rencontrés en 2024

Problèmes liés...

... à la collecte des effluents	Non
...à l'atteinte des performances européennes	Non
...à l'autosurveillance	Non
...à l'exploitation des ouvrages	Non
...à la production des boues	Non
...à la vétusté	Non
...à la destination des sous-produits	Non

Accès aux données

Les données historiques sont disponibles en téléchargement depuis la thématique "Usages et pressions polluantes domestiques et urbaines" ou sous forme d'archive depuis le catalogue de données du SIE du Bassin Adour Garonne (<http://adour-garonne.eaufrance.fr>).

Accès à la fiche du Portail d'information sur l'assainissement collectif : <https://assainissement.developpement-durable.gouv.fr/pages/data/fiche-0512243V001>